



Gobierno de Reconciliación  
y Unidad Nacional  
*El Pueblo, Presidente!*

**MINISTERIO DE SALUD**



Cartilla de  
**Servicios**  
Preventivos para  
**Población Clave**

## ¿Qué son los servicios preventivos para población clave?

Las infecciones de transmisión sexual (ITS) forman parte de los temas de salud que debemos conocer y atender, especialmente en personas de 15 a 49 años.

Informarnos y utilizar los servicios preventivos disponibles es una forma responsable de cuidar nuestra salud.

Entre estos servicios se encuentran:

1. Asesoría confidencial para aclarar dudas.
2. Prueba voluntaria de VIH y sífilis.

3. Información y entrega de condón y lubricante, con orientación sobre su uso correcto.
4. Valoración para identificar si la PrEP es una opción adecuada como medida adicional de prevención.

Estos servicios nos permiten tomar decisiones informadas y proteger nuestra salud y la de quienes queremos.

## ¿Donde se brindan los servicios preventivos?

¡En todos los Establecimientos de Salud!

1

Asesoramiento y tamizaje voluntario de pruebas de VIH previo consentimiento informado.

Oferta y realización de prueba de VIH/Sífilis cada 3 a 6 meses.

2

3

Oferta y realización de otras pruebas para ITS: Gonorrea, Clamidia y Hepatitis B.

Autoprueba de VIH para la pareja sexual.

4

5

Servicios de salud sexual y reproductiva.

## ¿Donde se brindan los servicios preventivos?

¡En todos los Establecimientos de Salud!

Cuidados en salud anal.

6

7

Detección precoz del cáncer cervicouterino, de mamas, próstata, ano - rectal

Profilaxis Post Exposición al VIH (abuso sexual, violación, accidente laboral)

8

9

Detección Precoz de cáncer (PAP, mamografía, ultrasonido de próstata)

Los servicios de salud están centrados en la persona, son amigables, accesibles, respetuosos, confiables y están disponibles en los establecimientos de salud del país.

## ¿Cuales son los signos y síntomas de una Infección de Transmisión Sexual (ITS)?

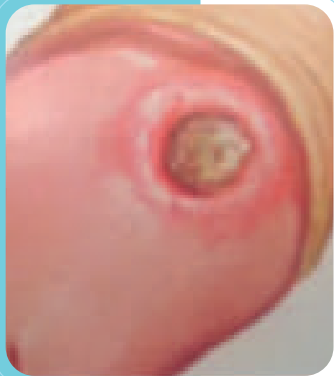
1. Cuando tenes prácticas sexuales orales, anales y vaginales sin condón, las ITS y el VIH pueden entrar a tu cuerpo mas fácilmente por medio de lesiones o fisuras en la mucosa vaginal, el ano y la boca.
2. A continuación se describe las señales de las 5 ITS mas frecuentes:

**GONORREA:** Se manifiesta de 2 a 8 días después del contacto sexual. Hay ardor al orinar, exudado (pus), enrojecimiento del área genital y afecta próstata, vesículas seminales y epidídimo.



El 80 % de las mujeres son asintomáticas y son transmisoras y en hombres el 90% presentan síntomas de la enfermedad.

**SÍFILIS:** Infección sistémica primaria, secundaria, latente (largos períodos asintomáticos) y neurosífilis. Se transmite por contacto sexual oral, anal y vaginal por medio de una ulcera (llaga) de sífilis durante las relaciones sexuales. La mujer con sífilis no tratada puede afectar a su bebe durante el embarazo y parto.





**CLAMIDIA:** Los primeros síntomas aparecen de 1 a 3 semanas después del contacto sexual, produciendo un fuerte dolor al orinar, secreción del pene o la vagina, dolor testicular (hombres) o sangrado entre periodos menstruales (mujeres) y dolor durante las relaciones sexuales.

**TRICOMONA:** Los síntomas aparecen de 2 a 8 días después del contacto sexual.

En las mujeres hay exudado vaginal espumoso, amarillento o gris; fuerte olor a pescado, picazón genital y dolor al tener relaciones sexuales y sensación de ardor al orinar o eyacular en el hombre.





## **VIRUS DEL PAPILOMA HUMANO:** Algunos tipos de **VPH** causan verrugas cutáneas y otros subtipos **VPH** 16 y 18 afectan el

área ano genital causando cambios en las células del cervix y ano que las vuelve precancerosas o cancerosas.

## ¿Cómo se adquiere el VIH?

El VIH es una enfermedad que destruye progresivamente las células de defensa del organismo, haciendo que éste no pueda defenderse ante las infecciones oportunistas.

## ¿Cómo se transmite?

- ➔ Prácticas sexuales orales, anales, vaginales sin condón.
- ➔ Embarazada con VIH sin tratamiento durante el embarazo parto y lactancia materna.
- ➔ Accidentes laborales con objetos corto punzantes contaminados.
- ➔ Intercambio de jeringas en usuarios de drogas.

## ¿Cuándo hacerte la prueba?

- Si estas embarazada, si tienes mas de una pareja y personas con practicas sexuales de riesgo.

Esta prueba es sencilla y rápida. Conocer su resultado puede salvar tu vida.



- Antes y después de realizarte la prueba de VIH el personal de salud te brindará asesoramiento según el resultado y es **CONFIDENCIAL**.

## POSIBLES RESULTADOS DE LA PRUEBA DE VIH

Si el resultado de la prueba es **NO REACTOR**, te recomendamos repetírtela 3 ó 6 meses después de la primera, en especial si tus prácticas sexuales son de riesgo.

Cuando el resultado es **REACTOR**, el personal de salud te citará para realizarte una 2da prueba que confirme el resultado la primera y finalmente, te realizarán una 3ra. prueba llamada ELISA, cuyo resultado confirmara si eres o no **POSITIVO** al VIH.

El MINSA proporciona el tratamiento antirretroviral gratuito y te mantiene saludable si lo tomas diario y a la misma hora.



Una sola tableta contiene 3 medicamentos antirretrovirales para mejorar la adherencia.

El Ministerio de salud cuenta con una amplia red de servicios de salud en todos los departamentos del país para brindar servicios de prevención, información, diagnóstico, atención y tratamiento de las ITS y el VIH en el momento que tú lo necesites.



**RECORDÁ...**  
**LA PERSONA MÁS**  
**IMPORTANTE**  
**SOS VOS MISMO**  
**¡DISFRUTA TU VIDA**  
**SEXUAL, LIBRE**  
**DE INFECCIONES!**



Gobierno de Reconciliación  
y Unidad Nacional

*El Pueblo, Presidente!*

**MINISTERIO DE SALUD**