

Dirección General de Vigilancia de la Salud.

Semana Epidemiológica # 6 2022

En este Boletín Epidemiológico se presenta una actualización de las principales enfermedades sujetas a vigilancia, ofreciendo información sobre la evolución, gravedad y comparación con periodos anteriores hasta la semana epidemiológica 6.

Actualización COVID-19

Durante la presente semana que comprende del 8 al 15 de febrero 2022, hemos atendido y dado Seguimiento Responsable y Cuidadoso a 104 nicaragüenses con COVID-19 confirmados.

De la misma forma 62 personas de las que estaban en Seguimiento Responsable y Cuidadoso han cumplido con el período establecido.

Desde el inicio de la pandemia hasta el día de hoy, hemos atendido y dado Seguimiento Responsable y Cuidadoso a 13,877 personas. Continuamos trabajando para dar atención a las Familias nicaragüenses.

En la presente semana hubo 1 fallecido atribuible a COVID 19, para un acumulado total de 224, resultando una tasa de letalidad de 0.016.

Covid-19 en Nicaragua

Casos Confirmados

- Nuevos: 84
- Acumulados: 13,877
- Descartados: 4,452

Muestras procesadas

- Semana: 4,536
- Acumulado: 172,211

Recuperados

- Semana: 62
- Acumulado: 13,549

Fallecidos

- Semana: 1
- Acumulado: 224

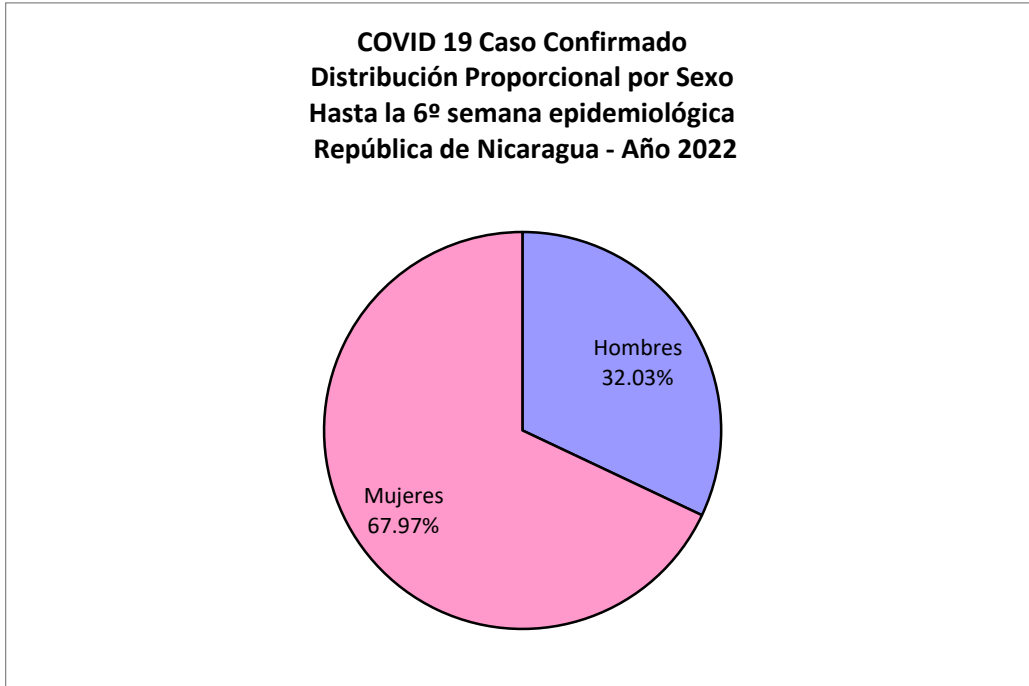
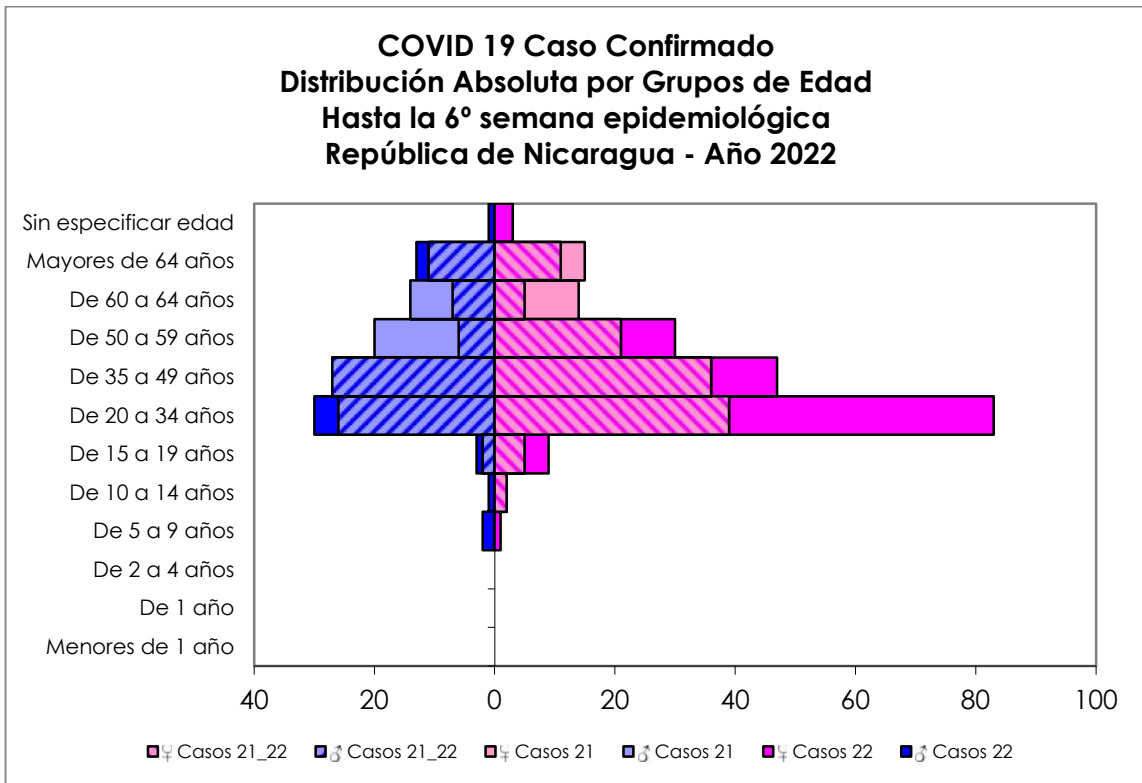
Situación Nacional

Eventos y enfermedades Sujetas a Vigilancia Epidemiológica Nicaragua , Hasta Semana Epidemiológica 6 - 2022

| PATOLOGIAS | ACUMULADO HASTA SE 6 | | | | OBSERVACIÓN |
|--------------------------------|----------------------|------|------|------|---|
| | CASOS | | TASA | | |
| | 2021 | 2022 | 2021 | 2022 | |
| Dengue Sospechoso ↓ | 5545 | 5112 | 8.32 | 7.67 | Se observa una disminución del 8% con respecto al año anterior. |
| Dengue Confirmado ↑ | 77 | 80 | 0.12 | 0.12 | Se observa un aumento del 4% con respecto al año anterior. |
| Chikungunya Sospechoso | 3 | 1 | 0.01 | 0 | Se observa una disminución del 100% con respecto al año anterior. |
| Chikungunya Confirmado | 0 | 0 | 0 | 0.00 | - |
| Zika Sospechoso | 1 | 0 | 0 | 0.00 | - |
| Zika Confirmado | 0 | 0 | 0 | 0 | - |
| Malaria (Vivax y Falciparum) ↓ | 4648 | 1853 | 7.0 | 2.8 | Se observa una disminución del 60% con respecto al año anterior. |

Eventos y Enfermedades Sujetas a Vigilancia Epidemiológica
Nicaragua , Hasta Semana Epidemiológica 6 - 2022

| PATOLOGIAS | ACUMULADO HASTA SE 6 | | | | OBSERVACIÓN |
|----------------------------|----------------------|--------|--------|--------|---|
| | CASOS | | TASA | | |
| | 2021 | 2022 | 2021 | 2022 | |
| E.D.A. ↓ | 24483 | 21567 | 47.61 | 41.94 | Se observa una disminución con respecto al año anterior del 12% |
| I.R.A. ↑ | 133633 | 178517 | 259.88 | 347.17 | Se observa un aumento con respecto al año anterior del 34% |
| Neumonía ↓ | 9926 | 8210 | 19.3 | 15.97 | Se observa una disminución con respecto al año anterior del 17% |
| Leptospirosis Confirmado ↓ | 22 | 14 | 0.04 | 0.03 | Se observa una disminución con respecto al año anterior del 25% |



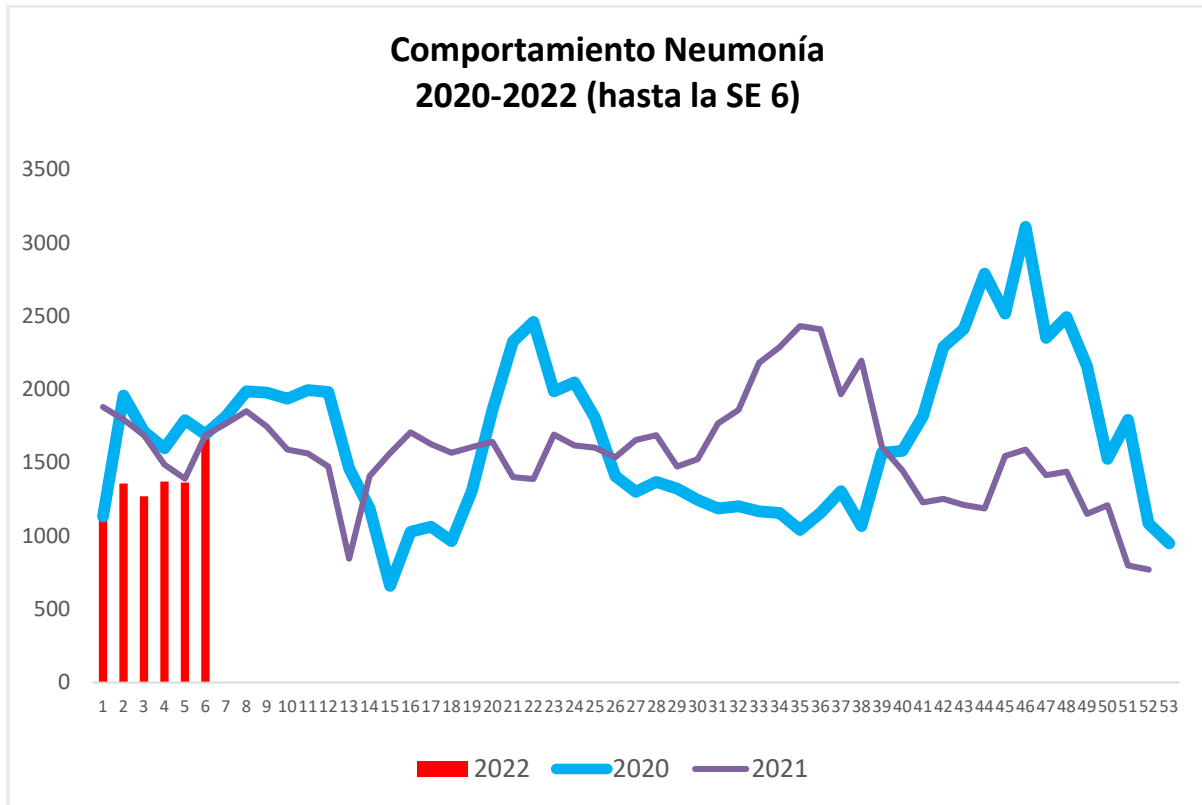
COVID 19 Caso Confirmado
Casos y Tasas Acumulados por 10000 habitantes.
Hasta la 6º semana epidemiológica
PAIS REPÚBLICA DE NICARAGUA por SILAIS
Años 2022 - 2022
Ambos sexos

| SILAIS | 2022 | |
|--|------------|-------------|
| | Casos | Tasas |
| Boaco | 3 | 0.20 |
| Carazo | 7 | 0.42 |
| Chinandega | 28 | 0.74 |
| Chontales | 5 | 0.31 |
| Zelaya Central | 1 | 0.07 |
| Esteli | 15 | 0.74 |
| Granada | 13 | 0.77 |
| Jinotega | 10 | 0.30 |
| Leon | 25 | 0.70 |
| Madriz | 2 | 0.15 |
| Managua | 117 | 0.91 |
| Masaya | 9 | 0.31 |
| Matagalpa | 20 | 0.39 |
| Nueva Segovia | 8 | 0.38 |
| Bilwi | 1 | 0.08 |
| Las Minas | 2 | 0.12 |
| R. A. Atlantico Sur | 8 | 0.66 |
| Rio San Juan | 2 | 0.21 |
| Rivas | 7 | 0.45 |
| Total PAIS REPÚBLICA DE NICARAGUA | 283 | 0.55 |

| | SE 6 |
|----------------------------|-----------|
| Hospitalizados | 58 |
| Pacientes entubados | 18 |

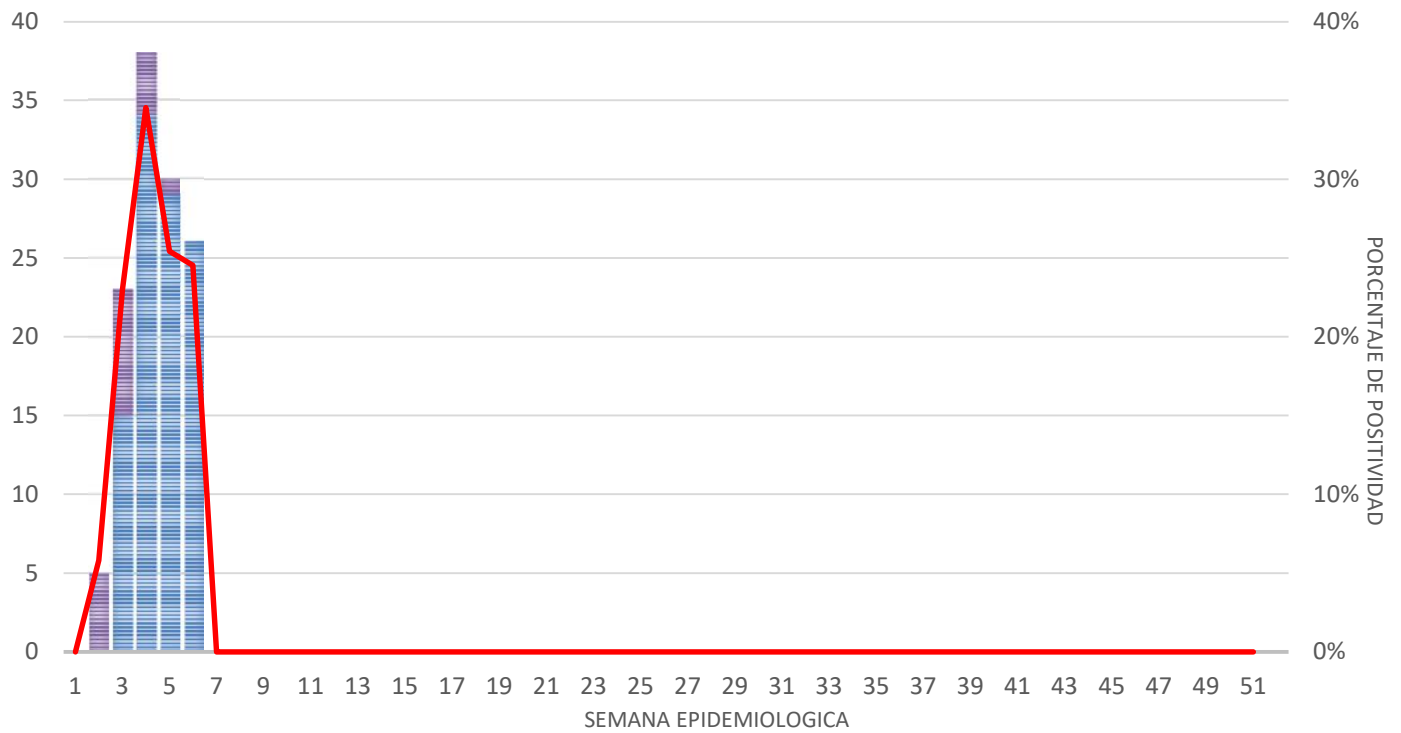
Neumonía

En Nicaragua hasta la semana 6 se cierra con un acumulado de casos de 8,210; con una tasa de 15.97 por 10,000, disminuida en relación a la tasa observada en la temporada 2021 para el mismo período (19.3 por 10,000), con un porcentaje relativo de tasas de (17).



Vigilancia de Influenza

DISTRIBUCIÓN DE LA INFLUENZA (TIPOS Y SUBTIPOS) POR SE, NICARAGUA, 2022



■ A(H1N1)pdm09 ■ A no subtipificado ■ A no subtipificable
■ A(H1) ■ A(H3N2) ■ Positivo Influenza B
— % Influenza / total Flu & OVR