

# Dirección General de Vigilancia de la Salud.

Semana Epidemiologica # 50 2021

En este Boletín Epidemiológico se presenta una actualización de las principales enfermedades sujetas a vigilancia, ofreciendo información sobre la evolución, gravedad y comparación con periodos anteriores hasta la semana epidemiologica 50.

## Actualización COVID-19

Durante la presente semana que comprende del 14 al 21 de diciembre 2021, hemos atendido y dado Seguimiento Responsable y Cuidadoso a 51 nicaragüenses con COVID-19 confirmados.

De la misma forma 49 personas de las que estaban en Seguimiento Responsable y Cuidadoso han cumplido con el período establecido.

Desde el inicio de la pandemia hasta el día de hoy, hemos atendido y dado Seguimiento Responsable y Cuidadoso a 13,531 personas. Continuamos trabajando para dar atención a las Familias nicaragüenses.

En la presente semana hubo 1 fallecido atribuible a COVID 19, para un acumulado total de 216, resultando una tasa de letalidad de 0.016.

## Covid-19 en Nicaragua

### Casos Confirmados

- Nuevos: 37
- Acumulados: 13,531
- Descartados: 1,301

### Muestras procesadas

- Semana: 1,338
- Acumulado: 150,770

### Recuperados

- Semana: 49
- Acumulado: 13,264

### Fallecidos





- Semana: 1
- Acumulado: 216

## Situación Nacional

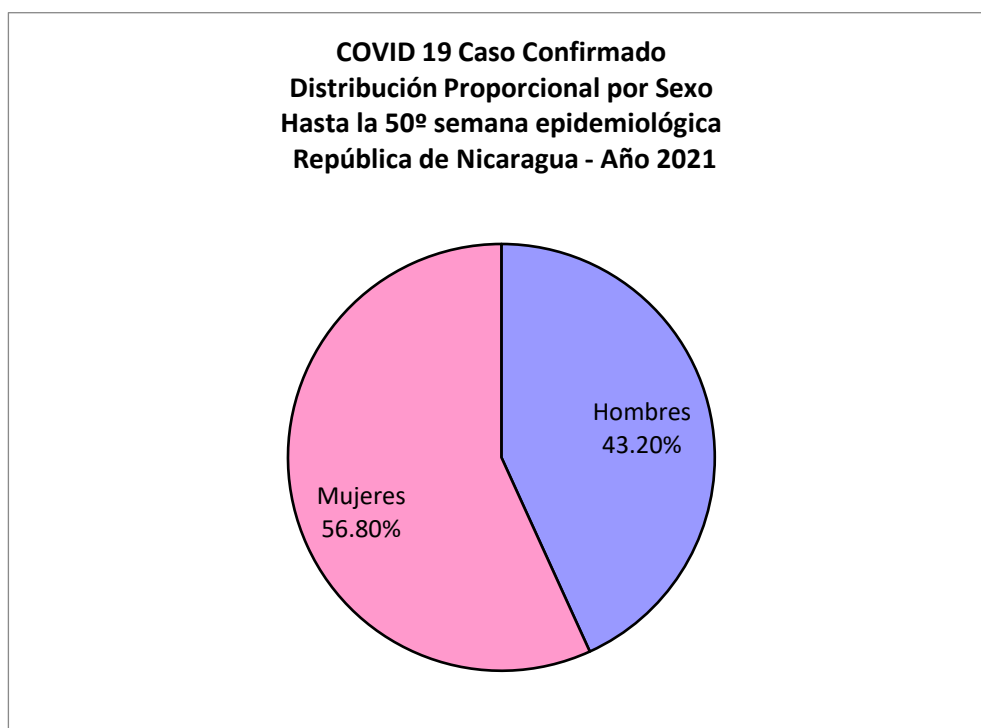
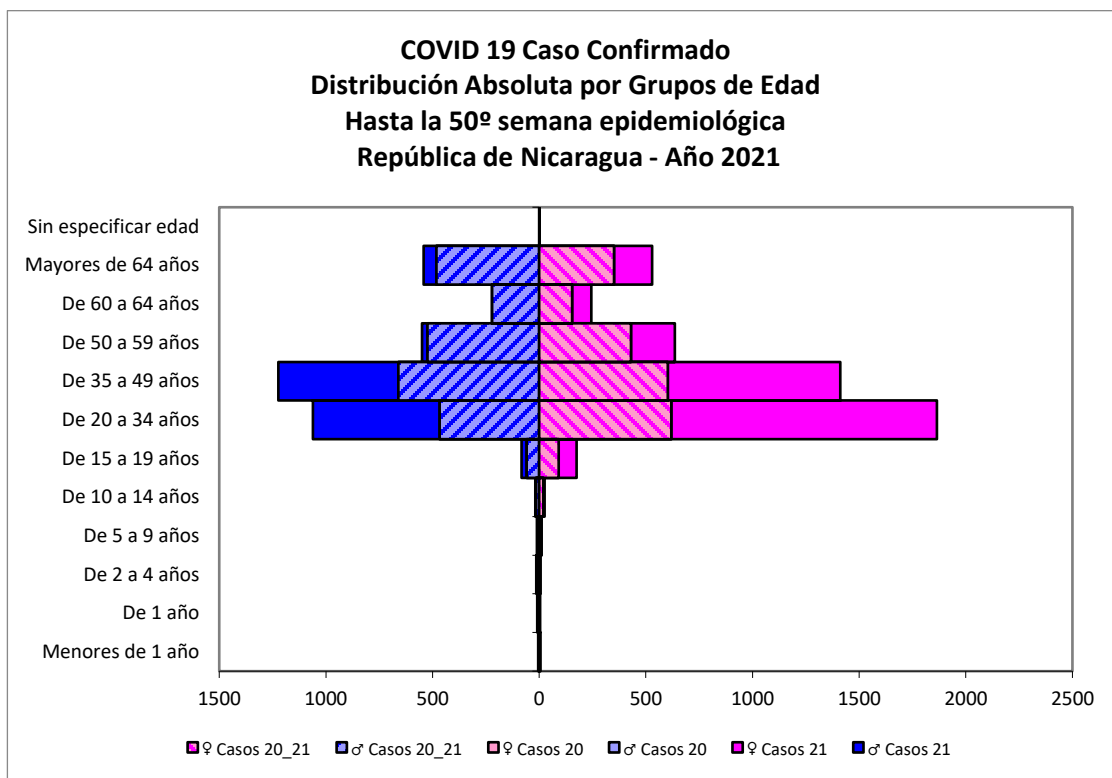
### Eventos y enfermedades Sujetas a Vigilancia Epidemiológica Nicaragua , Hasta Semana Epidemiológica 50 - 2021

PATOLOGIAS	ACUMULADO HASTA SE 50				OBSERVACIÓN
	CASOS		TASA		
	2020	2021	2020	2021	
Dengue Sospechoso ↓	51926	35842	79.47	53.78	Se observa una disminución del 32% con respecto al año anterior.
Dengue Confirmado ↓	1227	477	1.88	0.72	Se observa una disminución del 62% con respecto al año anterior.
Chikungunya Sospechoso ↓	16	11	0.03	0.02	Se observa una disminución del 33% con respecto al año anterior.
Chikungunya Confirmado ↑	0	1	0	0.00	Se observa un aumento del 100% respecto al año anterior.
Zika Sospechoso ↓	17	3	0.03	0.01	Se observa una disminución del 67% con respecto al año anterior.
Zika Confirmado	0	0	0	0	-
Malaria (Vivax y Falciparum) ↓	29552	22440	45.2	33.7	Se observa una disminución del 26% con respecto al año anterior.

**Eventos y Enfermedades Sujetas a Vigilancia  
Epidemiológica  
Nicaragua , Hasta Semana Epidemiológica 50 - 2021**

PATOLOGIAS	ACUMULADO HASTA SE 50				OBSERVACIÓN
	CASOS		TASA		
	2020	2021	2020	2021	
E.D.A. 	164312	187544	319.54	364.72	Se observa un aumento con respecto al año anterior del 14%
I.R.A 	1034678	1527721	2012.17	2971.01	Se observa un aumento con respecto al año anterior del 48%
Neumonía 	84334	80732	164.01	157	Se observa una disminución con respecto al año anterior del 4%
Leptospirosis Confirmado 	344	157	0.67	0.31	Se observa una disminución con respecto al año anterior del 54%

# Covid-19



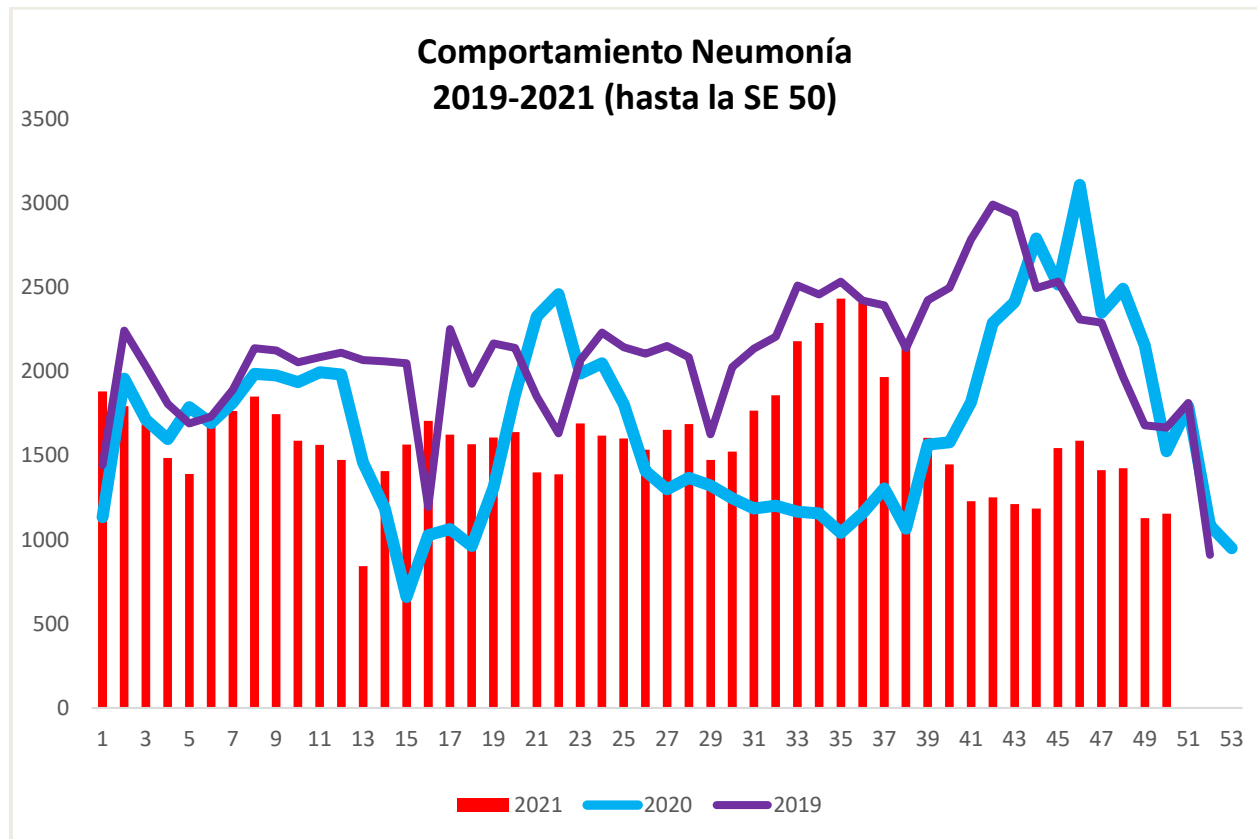
**COVID 19 Caso Confirmado**  
**Casos y Tasas Acumulados por 10000 habitantes.**  
**Hasta la 50<sup>o</sup> semana epidemiológica**  
**PAIS REPÚBLICA DE NICARAGUA por SILAIS**  
**Años 2021 - 2021**  
**Ambos sexos**

SILAIS	2021	
	Casos	Tasas
Boaco	145	9.63
Carazo	273	16.44
Chinandega	643	16.97
Chontales	164	10.29
Zelaya Central	100	6.73
Esteli	497	24.66
Granada	530	31.51
Jinotega	484	14.61
Leon	570	16.02
Madriz	183	13.82
Managua	2407	19.18
Masaya	411	14.17
Matagalpa	1194	23.03
Nueva Segovia	296	14.20
Bilwi	41	3.17
Las Minas	65	3.89
R. A. Atlantico Sur	173	14.32
Rio San Juan	116	12.13
Rivas	322	20.60
<b>Total PAIS REPÚBLICA DE NICARAGUA</b>	<b>8614</b>	<b>16.78</b>

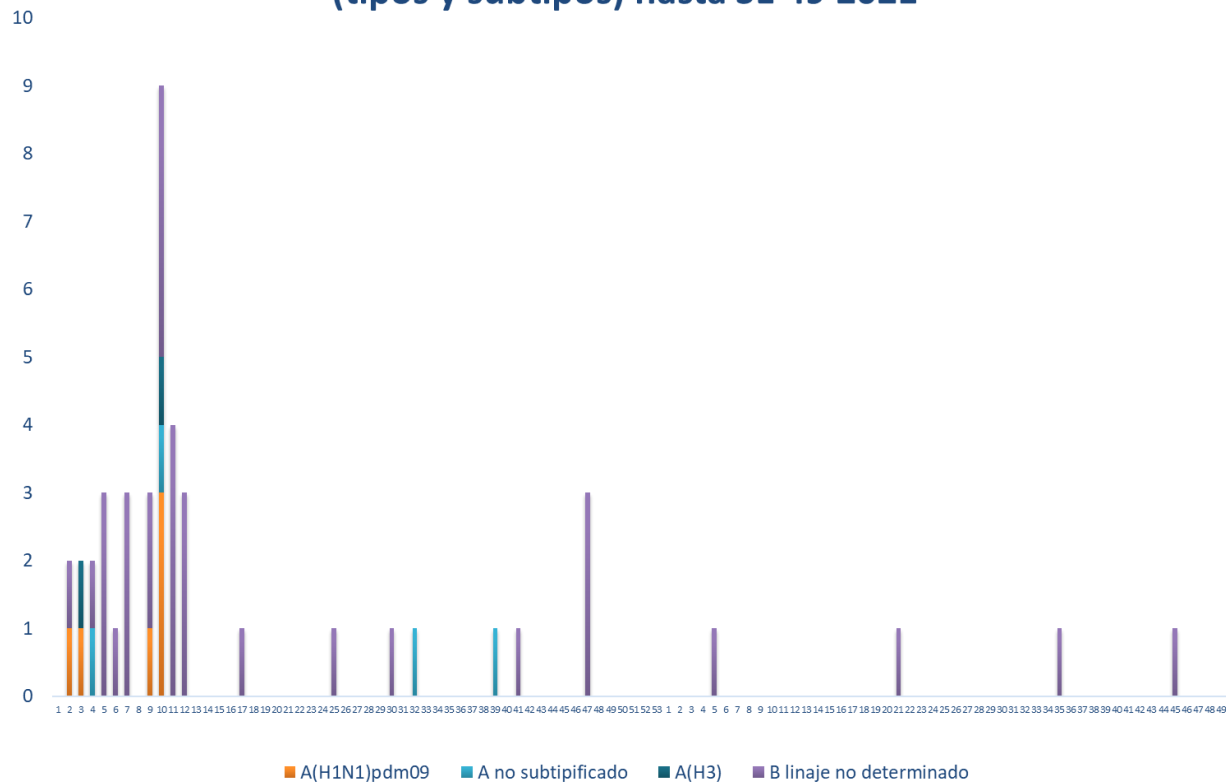
	SE 50
<b>Hospitalizados</b>	<b>20</b>
<b>Pacientes entubado</b>	<b>6</b>

## Neumonía

En Nicaragua hasta la semana 50 se cierra con un acumulado de casos de 80,732; con una tasa de 157 por 10,000, disminuida en relación a la tasa observada en la temporada 2020 para el mismo periodo (164.01 por 10,000), con un porcentaje relativo de tasas de (4).



## Temporada 2020 - 2021 de influenza por (tipos y subtipos) hasta SE 49 2021



## Series temporales de Influenza 2017 - 2021

