

# Dirección General de Vigilancia de la Salud.

Semana Epidemiologica # 5 2023

En este Boletín Epidemiológico se presenta una actualización de las principales enfermedades sujetas a vigilancia, ofreciendo información sobre la evolución, gravedad y comparación con periodos anteriores hasta la semana epidemiologica 5.

## Actualización COVID-19

Durante la presente semana que comprende del 31 de enero al 7 de febrero 2023, hemos atendido y dado Seguimiento Responsable y Cuidadoso a 31 nicaragüenses con COVID-19 confirmados.

De la misma forma 28 personas de las que estaban en Seguimiento Responsable y Cuidadoso han cumplido con el período establecido.

Desde el inicio de la pandemia hasta el día de hoy, hemos atendido y dado Seguimiento Responsable y Cuidadoso a 15,612 personas. Continuamos trabajando para dar atención a las Familias nicaragüenses.

En la presente semana no hubo fallecidos atribuible a COVID 19, para un acumulado total de 245, resultando una tasa de letalidad de 0.016.

## Covid-19 - Nicaragua

### Casos Confirmados

- Nuevos: 20
- Acumulados: 15,612
- Descartados: 815

### Muestras procesadas

- Semana: 835
- Acumulado: 240,458

### Recuperados

- Semana: 28
- Acumulado: 15,336

### Fallecidos

- Semana: 0
- Acumulado: 245




## Situación Nacional

### Eventos y enfermedades Sujetas a Vigilancia Epidemiológica Nicaragua , Hasta Semana Epidemiológica 5 - 2023

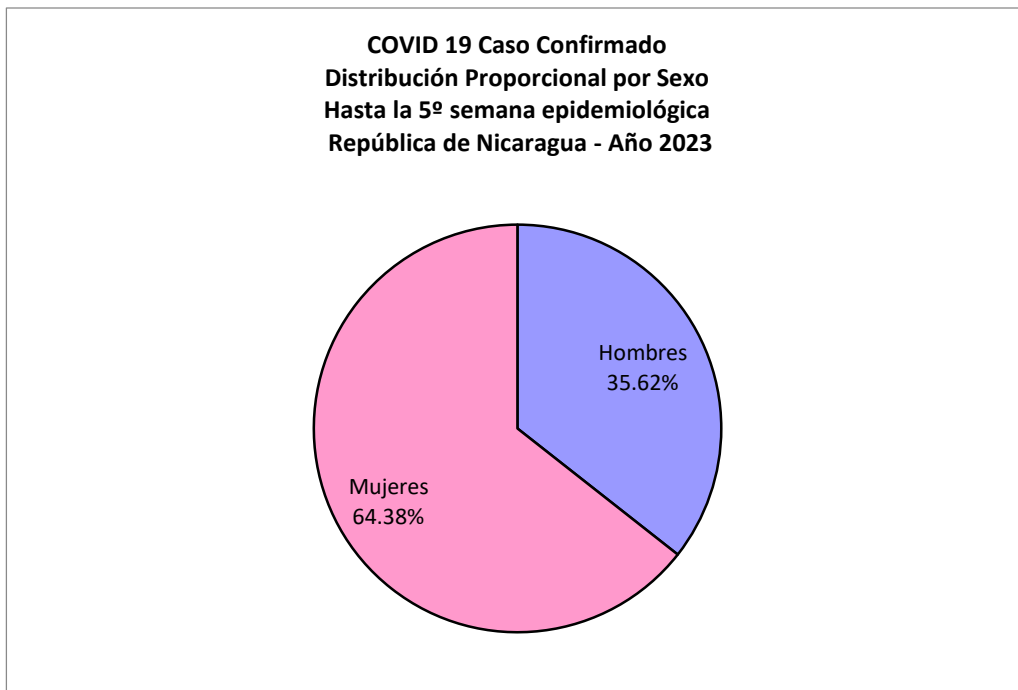
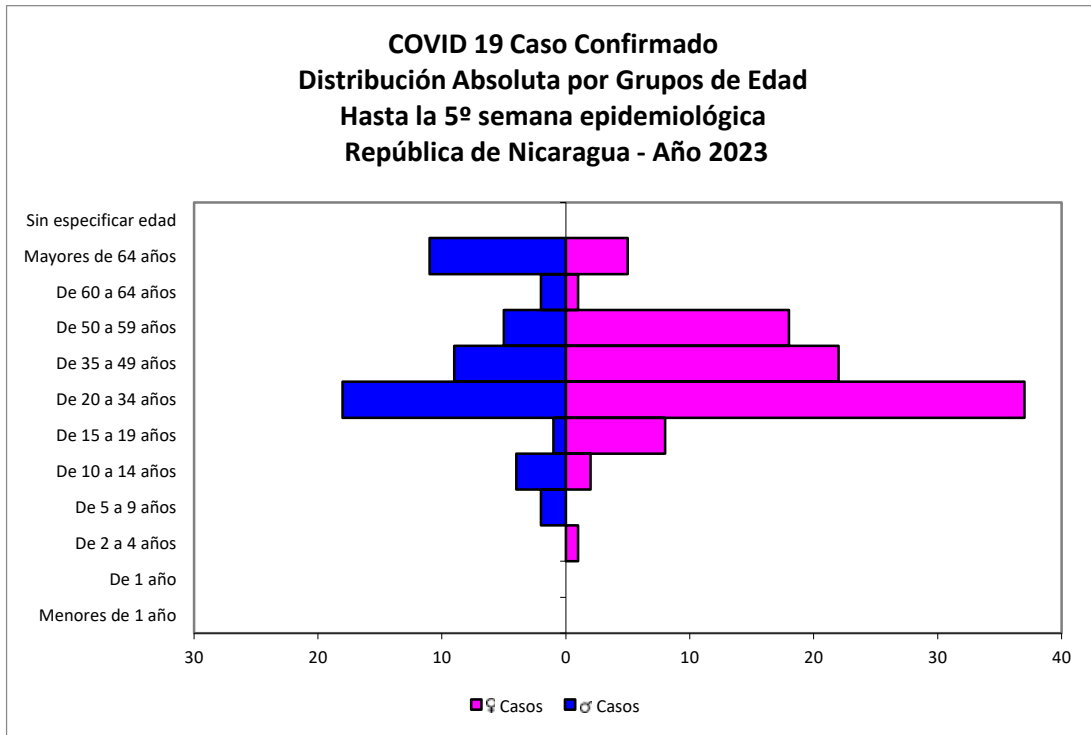
PATOLOGIAS	ACUMULADO HASTA SE 5				OBSERVACIÓN
	CASOS		TASA		
	2022	2023	2022	2023	
Dengue Sospechoso ↑	4310	8758	6.47	13.14	Se observa un aumento del 103% con respecto al año anterior.
Dengue Confirmado ↑	76	173	0.11	0.26	Se observa un aumento del 128% con respecto al año anterior.
Leishmaniasis Cutánea ↑	138	147	0.27	0.29	Se observa un aumento del 7% con respecto al año anterior.
Leishmaniasis Mucocutánea	2	2	0.00	0.00	-
Febriles ↓	31353	24428	60.97	47.51	Se observa una disminución del 22% con respecto al año anterior.
Malaria (Vivax y Falciparum) ↓	1599	845	2.40	1.27	Se observa una disminución del 47% con respecto al año anterior.

## Eventos y Enfermedades Sujetas a Vigilancia Epidemiológica

### Nicaragua , Hasta Semana Epidemiológica 5 - 2023

PATOLOGIAS	ACUMULADO HASTA SE 5				OBSERVACIÓN
	CASOS		TASA		
	2022	2023	2022	2023	
E.D.A. 	17990	21466	34.99	41.75	Se observa un aumento con respecto al año anterior del 19%
I.R.A 	138344	93341	269.04	181.52	Se observa una disminución con respecto al año anterior del 32%
Neumonía 	6555	6332	12.75	12.31	Se observa una disminución con respecto al año anterior del 3%
Leptospirosis Confirmado 	16	3	0.03	0.01	Se observa una disminución con respecto al año anterior del 67%

# Covid-19



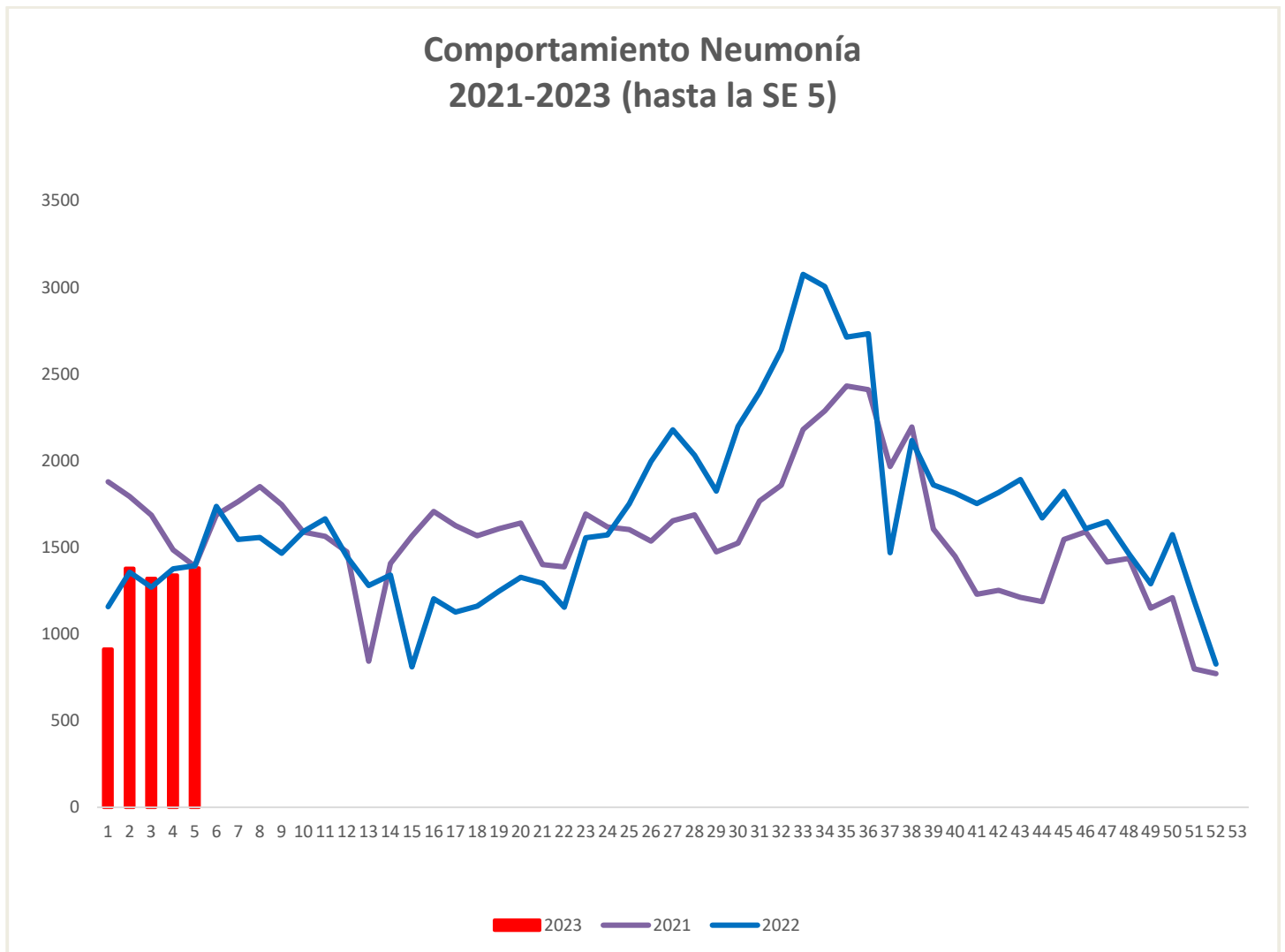
**COVID 19 Caso Confirmado**  
**Casos y Tasas Acumulados por 10000 habitantes.**  
**Hasta la 5º semana epidemiológica**  
**PAIS REPÚBLICA DE NICARAGUA por SILAIS**  
**Años 2023 - 2023**  
**Ambos sexos**

SILAIS	2023	
	Casos	Tasas
Boaco	1	0.07
Carazo	3	0.18
Chinandega	12	0.32
Chontales	4	0.25
Esteli	14	0.69
Granada	4	0.24
Jinotega	7	0.21
Leon	12	0.34
Madriz	1	0.08
Managua	52	0.41
Matagalpa	8	0.15
Nueva Segovia	17	0.82
Bilwi	2	0.15
R. A. Atlantico Sur	1	0.08
Rio San Juan	4	0.42
Rivas	4	0.26
<b>Total PAIS REPÚBLICA DE NICARAGUA</b>	<b>146</b>	<b>0.28</b>

	SE 5
Hospitalizados	1
Pacientes entubados	0

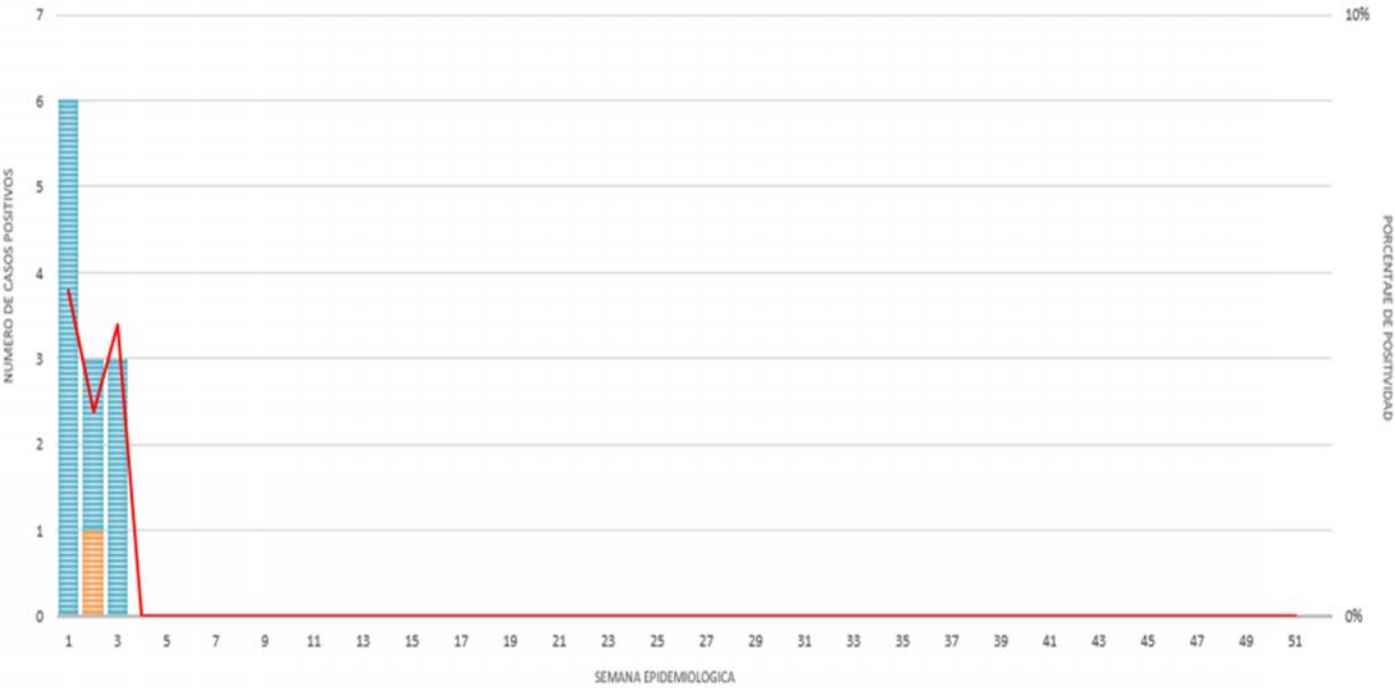
## Neumonía

En Nicaragua hasta la semana 5 se cierra con un acumulado de casos de 6,332; con una tasa de 12.31 por 10,000, disminuida en relación a la tasa observada en la temporada 2022 para el mismo período (12.75 por 10,000), con un porcentaje relativo de tasas de (3).



# Vigilancia de Influenza

DISTRIBUCIÓN DE LA INFLUENZA (TIPOS Y SUBTIPOS) POR SE, NICARAGUA, 2023



■ A(H1N1)pdm09 
 ■ A no subtipificado 
 ■ A no subtipificable 
 ■ A(H1) 
 ■ A(H3N2) 
 ■ Positivo Influenza B 
 — % Influenza / total Flu & OVR