

# Dirección General de Vigilancia de la Salud.

Semana Epidemiologica # 47 2023

En este Boletín Epidemiológico se presenta una actualización de las principales enfermedades sujetas a vigilancia, ofreciendo información sobre la evolución, gravedad y comparación con periodos anteriores hasta la semana epidemiologica 47.

## Actualización COVID-19

Durante la presente semana que comprende del 21 al 28 de noviembre 2023, hemos atendido y dado Seguimiento Responsable y Cuidadoso a 7 nicaragüenses con COVID-19 confirmados.

De la misma forma 2 personas de las que estaban en Seguimiento Responsable y Cuidadoso han cumplido con el período establecido.

Desde el inicio de la pandemia hasta el día de hoy, hemos atendido y dado Seguimiento Responsable y Cuidadoso a 16,093 personas. Continuamos trabajando para dar atención a las Familias nicaragüenses.

En la presente semana no hubo fallecidos atribuible a COVID 19, para un acumulado total de 245, resultando una tasa de letalidad de 0.016.

## Covid-19 - Nicaragua

### Casos Confirmados

- Nuevos: 4
- Acumulados: 16,093
- Descartados: 323

### Muestras procesadas

- Semana: 327
- Acumulado: 266,366

### Recuperados

- Semana: 2
- Acumulado: 15,841




### Fallecidos

- Semana: 0
- Acumulado: 245




## Situación Nacional

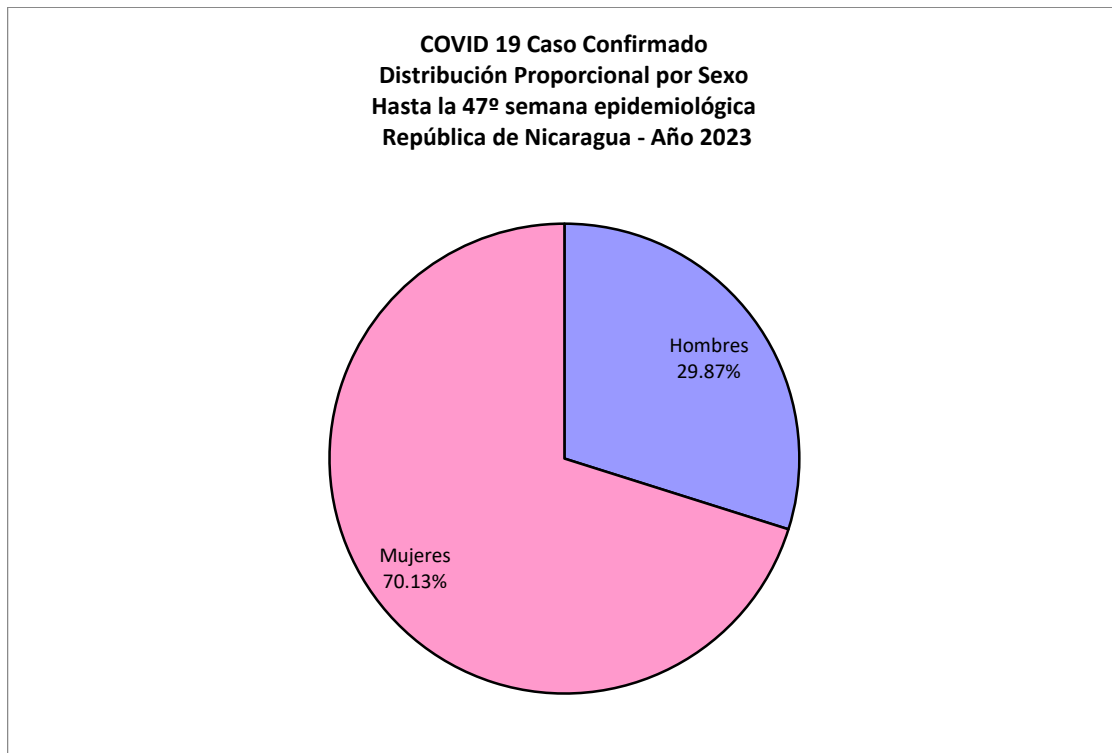
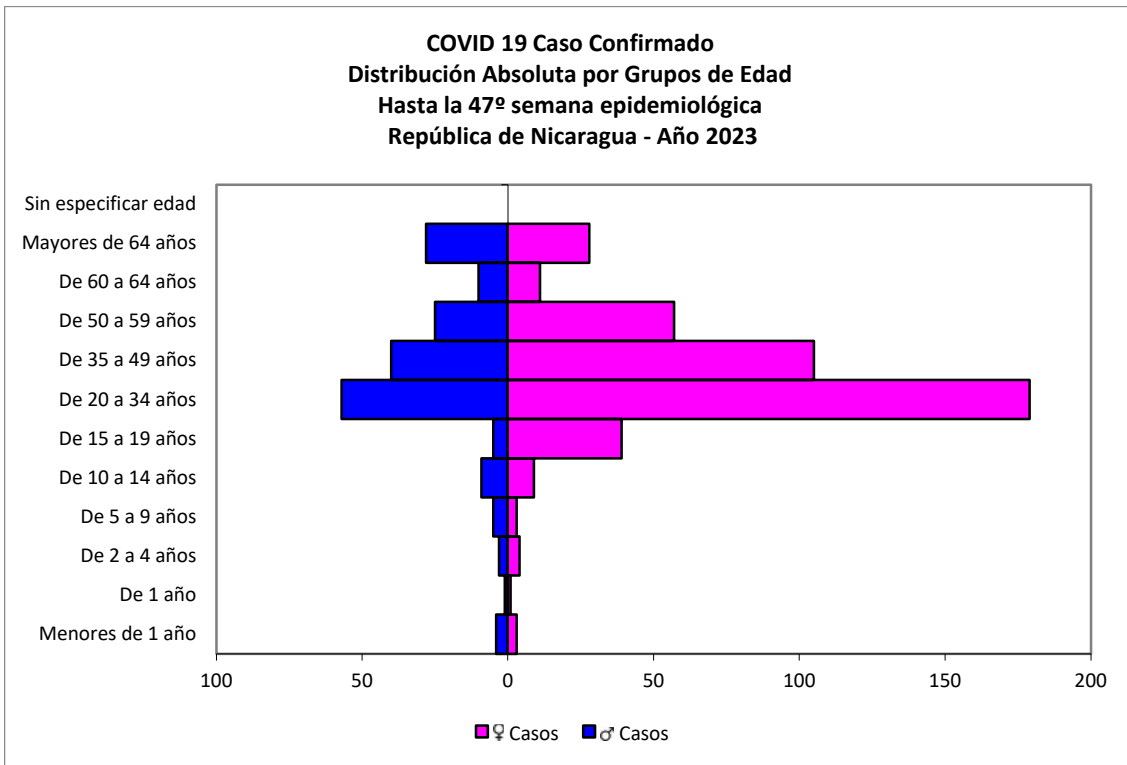
### Eventos y enfermedades Sujetas a Vigilancia Epidemiológica

Nicaragua , Hasta Semana Epidemiológica 47 - 2023

PATOLOGIAS	ACUMULADO HASTA SE 47				OBSERVACIÓN
	CASOS		TASA		
	2022	2023	2022	2023	
Dengue Sospechoso 	86793	157816	130.23	236.81	Se observa un aumento del 82% con respecto al año anterior.
Dengue Confirmado 	4099	8149	6.15	12.23	Se observa un aumento del 99% con respecto al año anterior.
Leishmaniasis 	2300	1480	4.47	2.88	Se observa una disminución del 36% con respecto al año anterior.
Febriles 	335285	317854	652.04	618.14	Se observa una disminución del 5% con respecto al año anterior.
Malaria (Vivax y Falciparum) 	14530	5867	21.80	8.80	Se observa una disminución del 60% con respecto al año anterior.

**Eventos y Enfermedades Sujetas a Vigilancia  
Epidemiológica**  
**Nicaragua , Hasta Semana Epidemiológica 47 - 2023**

PATOLOGIAS	ACUMULADO HASTA SE 47				OBSERVACIÓN
	CASOS		TASA		
	2022	2023	2022	2023	
E.D.A. 	182359	213712	354.64	415.61	Se observa un aumento con respecto al año anterior del 17%
I.R.A. 	1184981	977597	2304.47	1901.16	Se observa una disminución con respecto al año anterior del 18%
Neumonía 	80655	71476	156.85	139	Se observa una disminución con respecto al año anterior del 11%
Leptospirosis Confirmado 	201	165	0.39	0.32	Se observa una disminución con respecto al año anterior del 18%



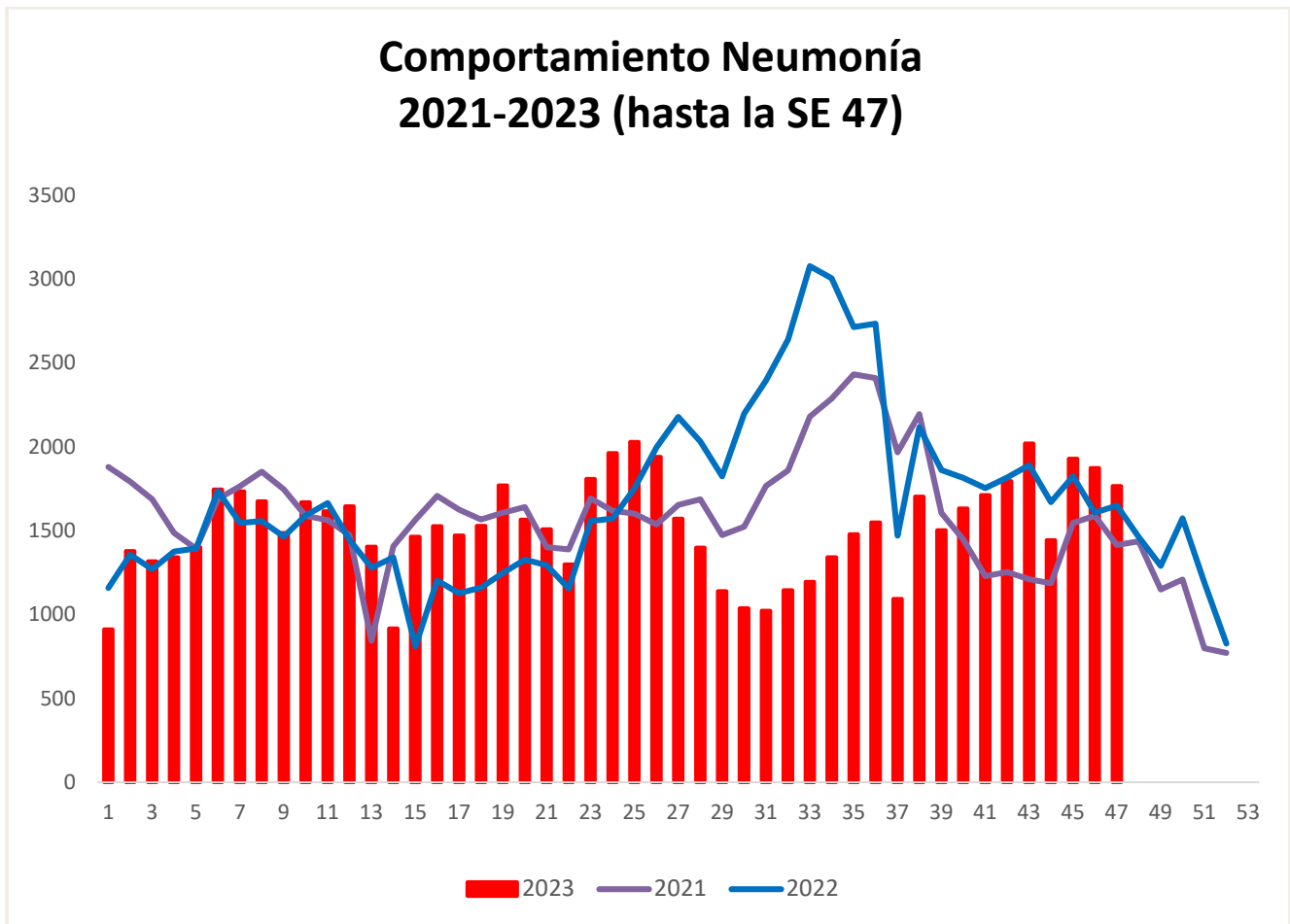
**COVID 19 Caso Confirmado**  
**Casos y Tasas Acumulados por 10000 habitantes.**  
**Hasta la 47<sup>o</sup> semana epidemiológica**  
**PAIS REPÚBLICA DE NICARAGUA por SILAIS**  
**Años 2023 - 2023**  
**Ambos sexos**

SILAIS	2023	
	Casos	Tasas
Boaco	4	0.27
Carazo	19	1.14
Chinandega	64	1.69
Chontales	6	0.38
Zelaya Central	1	0.07
Esteli	34	1.69
Granada	8	0.48
Jinotega	32	0.97
Leon	74	2.08
Madriz	7	0.53
Managua	252	2.00
Masaya	10	0.31
Matagalpa	17	0.33
Nueva Segovia	64	3.07
Bilwi	10	0.77
R. A. Atlantico Sur	2	0.17
Rio San Juan	11	1.15
Rivas	12	0.77
<b>Total PAIS REPÚBLICA DE NICARAGUA</b>	<b>627</b>	<b>1.22</b>

	SE 47
Hospitalizados	0
Pacientes entubados	0

## Neumonía

En Nicaragua hasta la semana 47 se cierra con un acumulado de casos de 71,476; con una tasa de 139 por 10,000 habitantes, disminuida con respecto a la tasa observada en la temporada 2022 para el mismo período (156.85 por 10,000) con un porcentaje relativo de tasas de (11).



# Vigilancia de Influenza

DISTRIBUCIÓN DE LA INFLUENZA (TIPOS Y SUBTIPOS) POR SE, NICARAGUA, 2023

