

# Dirección General de Vigilancia de la Salud.

Semana Epidemiologica # 43 2022

En este Boletín Epidemiológico se presenta una actualización de las principales enfermedades sujetas a vigilancia, ofreciendo información sobre la evolución, gravedad y comparación con periodos anteriores hasta la semana epidemiologica 43.

## Actualización COVID-19

Durante la presente semana que comprende del 25 al 1 de noviembre 2022, hemos atendido y dado Seguimiento Responsable y Cuidadoso a 28 nicaragüenses con COVID-19 confirmados.

De la misma forma 22 personas de las que estaban en Seguimiento Responsable y Cuidadoso han cumplido con el período establecido.

Desde el inicio de la pandemia hasta el día de hoy, hemos atendido y dado Seguimiento Responsable y Cuidadoso a 15,186 personas. Continuamos trabajando para dar atención a las Familias nicaragüenses.

En la presente semana no hubo fallecidos atribuible a COVID 19, para un acumulado total de 245, resultando una tasa de letalidad de 0.016.

## Covid-19 en Nicaragua

### Casos Confirmados

- Nuevos: 20
- Acumulados: 15,186
- Descartados: 937

### Muestras procesadas

- Semana: 957
- Acumulado: 228,680

### Recuperados

- Semana: 22
- Acumulado: 14,913

### Fallecidos

- Semana: 0
- Acumulado: 245

## Situación Nacional

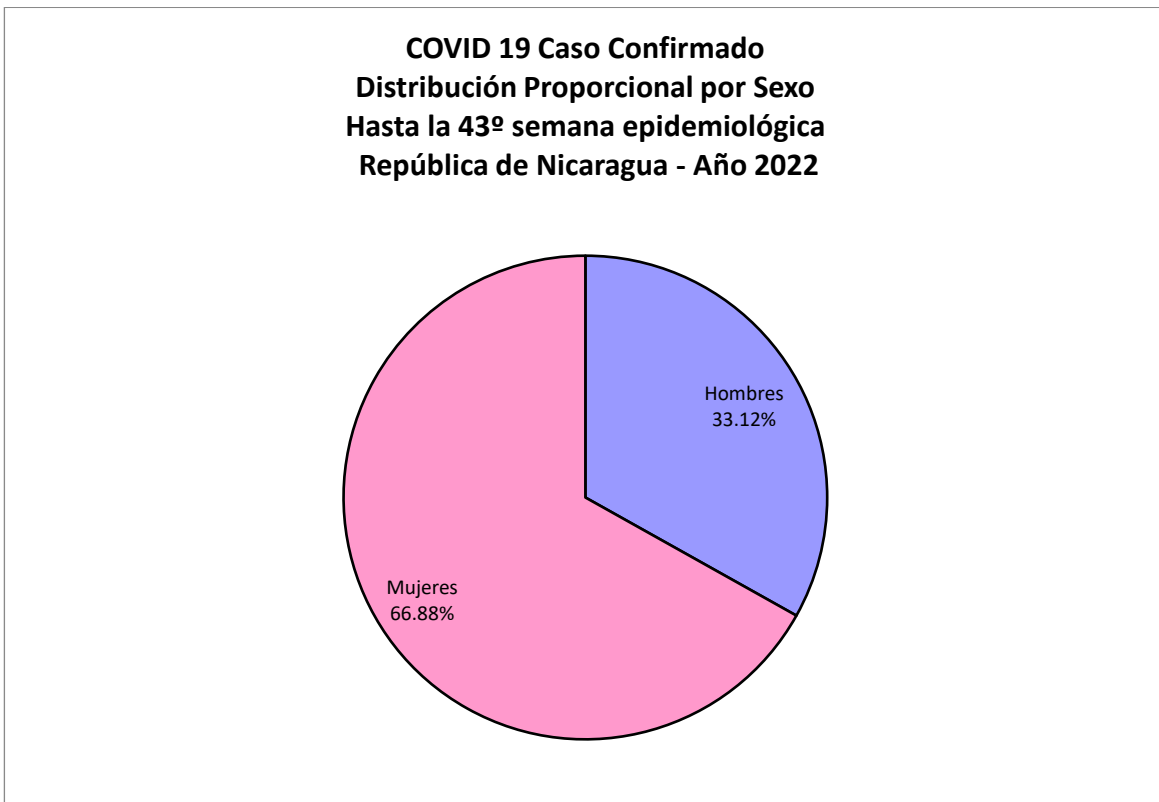
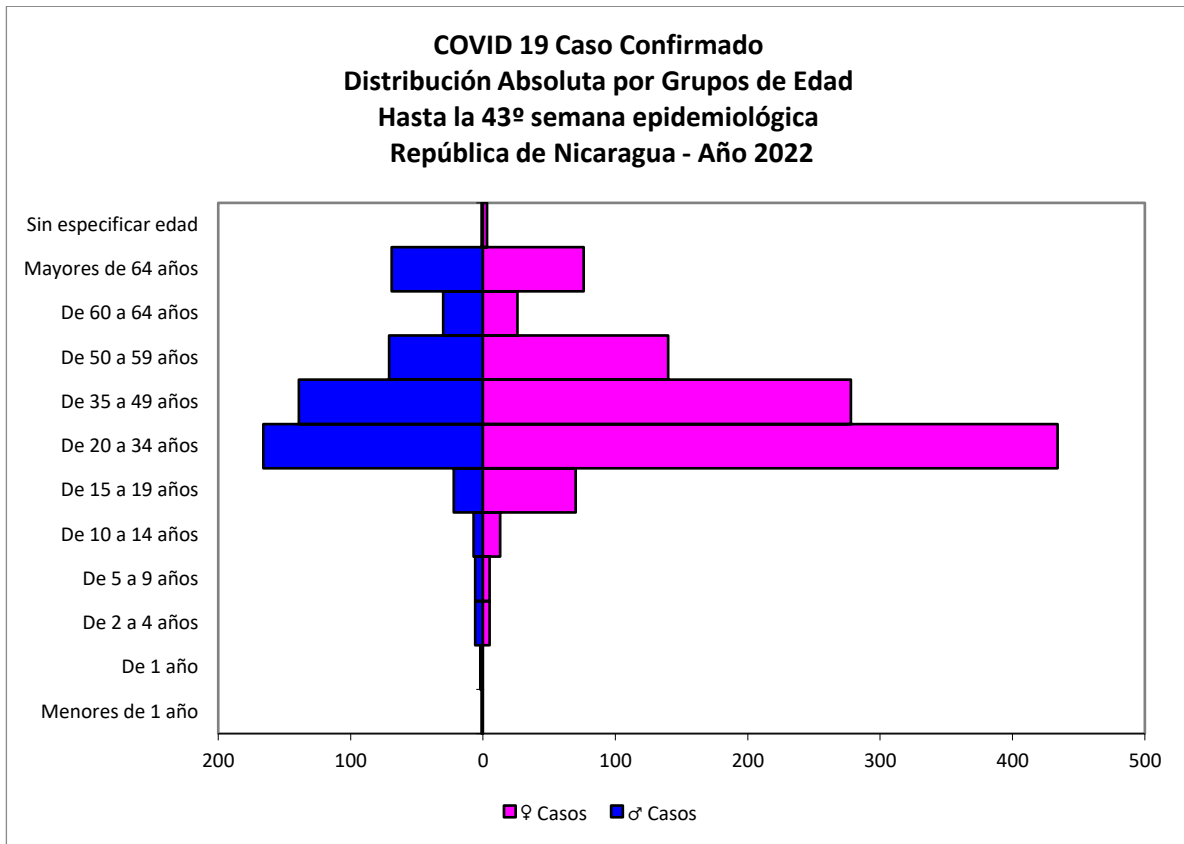
### Eventos y enfermedades Sujetas a Vigilancia Epidemiológica Nicaragua , Hasta Semana Epidemiológica 43 - 2022

PATOLOGIAS	ACUMULADO HASTA SE 43				OBSERVACIÓN
	CASOS		TASA		
	2021	2022	2021	2022	
Dengue Sospechoso ↑	32090	73433	48.15	110.19	Se observa un aumento del 129% con respecto al año anterior.
Dengue Confirmado ↑	326	3098	0.49	4.65	Se observa un aumento del 850% con respecto al año anterior.
Chikungunya Sospechoso	10	5	0.02	0.01	-
Chikungunya Confirmado	1	0	0.00	0.00	-
Zika Sospechoso	3	3	0.01	0.01	-
Zika Confirmado	0	0	0	0	-
Malaria (Vivax y Falciparum) ↓	19954	13059	29.9	19.6	Se observa una disminución del 34% con respecto al año anterior.

## Eventos y Enfermedades Sujetas a Vigilancia Epidemiológica

### Nicaragua , Hasta Semana Epidemiológica 43 - 2022

PATOLOGIAS	ACUMULADO HASTA SE 43				OBSERVACIÓN
	CASOS		TASA		
	2021	2022	2021	2022	
E.D.A. ↓	168828	168126	328.33	326.96	Se observa una disminución con respecto al año anterior del 0.4%
I.R.A. ↓	1378806	1096194	2681.41	2131.8	Se observa una disminución con respecto al año anterior del 20%
Neumonía ↑	71341	73761	138.74	143.45	Se observa un aumento con respecto al año anterior del 3.4%
Leptospirosis Confirmado ↑	136	179	0.26	0.35	Se observa un aumento con respecto al año anterior del 34%



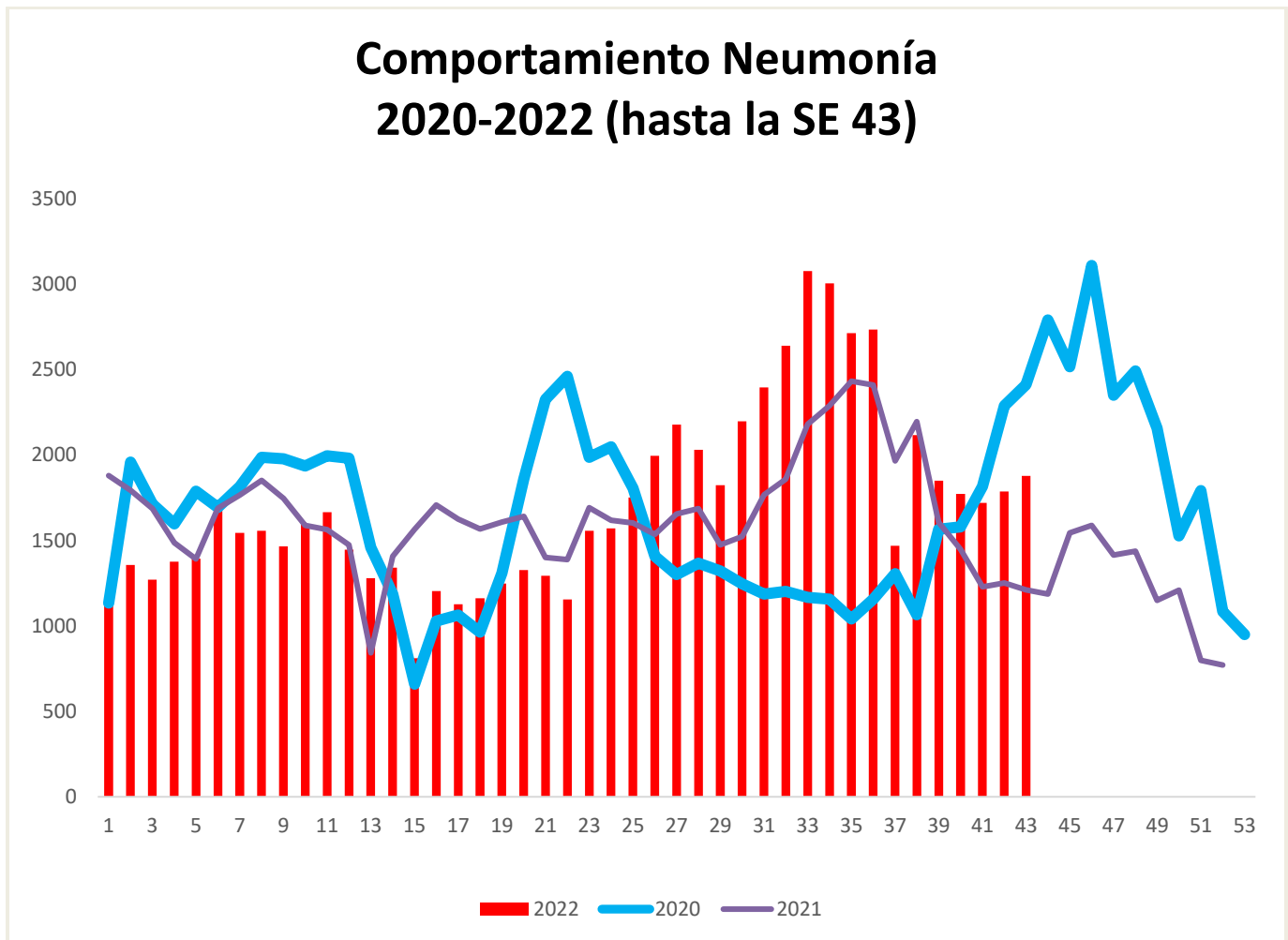
**COVID 19 Caso Confirmado**  
**Casos y Tasas Acumulados por 10000 habitantes.**  
**Hasta la 43<sup>o</sup> semana epidemiológica**  
**PAIS REPÚBLICA DE NICARAGUA por SILAIS**  
**Años 2022 - 2022**  
**Ambos sexos**

SILAIS	2022	
	Casos	Tasas
Boaco	10	0.66
Carazo	37	2.23
Chinandega	176	4.64
Chontales	21	1.32
Zelaya Central	2	0.13
Esteli	71	3.52
Granada	69	4.10
Jinotega	44	1.33
Leon	151	4.24
Madriz	17	1.28
Managua	662	5.24
Masaya	39	1.34
Matagalpa	123	2.37
Nueva Segovia	69	3.31
Bilwi	4	0.31
Las Minas	6	0.36
R. A. Atlantico Sur	15	1.24
Rio San Juan	16	1.67
Rivas	38	2.43
<b>Total PAIS REPÚBLICA DE NICARAGUA</b>	<b>1570</b>	<b>3.05</b>

	SE 43
<b>Hospitalizados</b>	<b>0</b>
<b>Pacientes entubados</b>	<b>3</b>

## Neumonía

En Nicaragua hasta la semana 43 se cierra con un acumulado de casos de 73,761; con una tasa de 143.45 por 10,000, aumentada en relación a la tasa observada en la temporada 2021 para el mismo período (138.74 por 10,000), con un porcentaje relativo de tasas de (3.4).



## Vigilancia de Influenza

### Vigilancia de la influenza y otros virus respiratorios, distribución por SE, Nicaragua, 2022

