

# Dirección General de Vigilancia de la Salud.

Semana Epidemiologica # 38 2021

En este Boletín Epidemiológico se presenta una actualización de las principales enfermedades sujetas a vigilancia, ofreciendo información sobre la evolución, gravedad y comparación con periodos anteriores hasta la semana epidemiologica 38.

## Actualización COVID-19

Durante la presente semana que comprende del 21 al 28 de septiembre 2021, hemos atendido y dado Seguimiento Responsable y Cuidadoso a 718 nicaragüenses con COVID-19 confirmados.

De la misma forma 502 personas de las que estaban en Seguimiento Responsable y Cuidadoso han cumplido con el período establecido.

Desde el inicio de la pandemia hasta el día de hoy, hemos atendido y dado Seguimiento Responsable y Cuidadoso a 11,273 personas. Continuamos trabajando para dar atención a las Familias nicaragüenses.

En la presente semana hubo 1 fallecido atribuible a COVID 19, para un acumulado total de 204, resultando una tasa de letalidad de 0.018.

## COVID-19 en Nicaragua

### Casos Confirmados

- **Nuevos:** 515
- **Acumulados:** 11,273
- **Descartados:** 2,680

### Muestras procesadas

- **Semana:** 3,195
- **Acumulado:** 122,357

### Recuperados

- **Semana:** 502
- **Acumulado:** 10,351

### Fallecidos

- **Semana:** 1
- **Acumulado:** 204

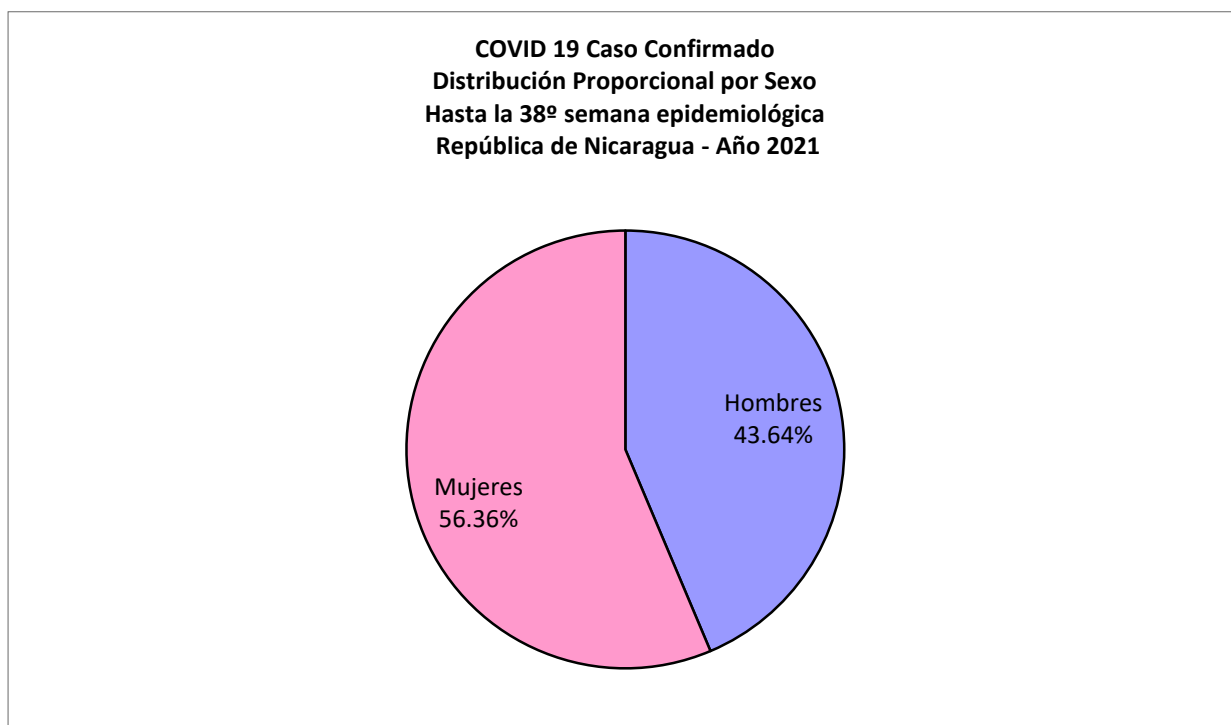
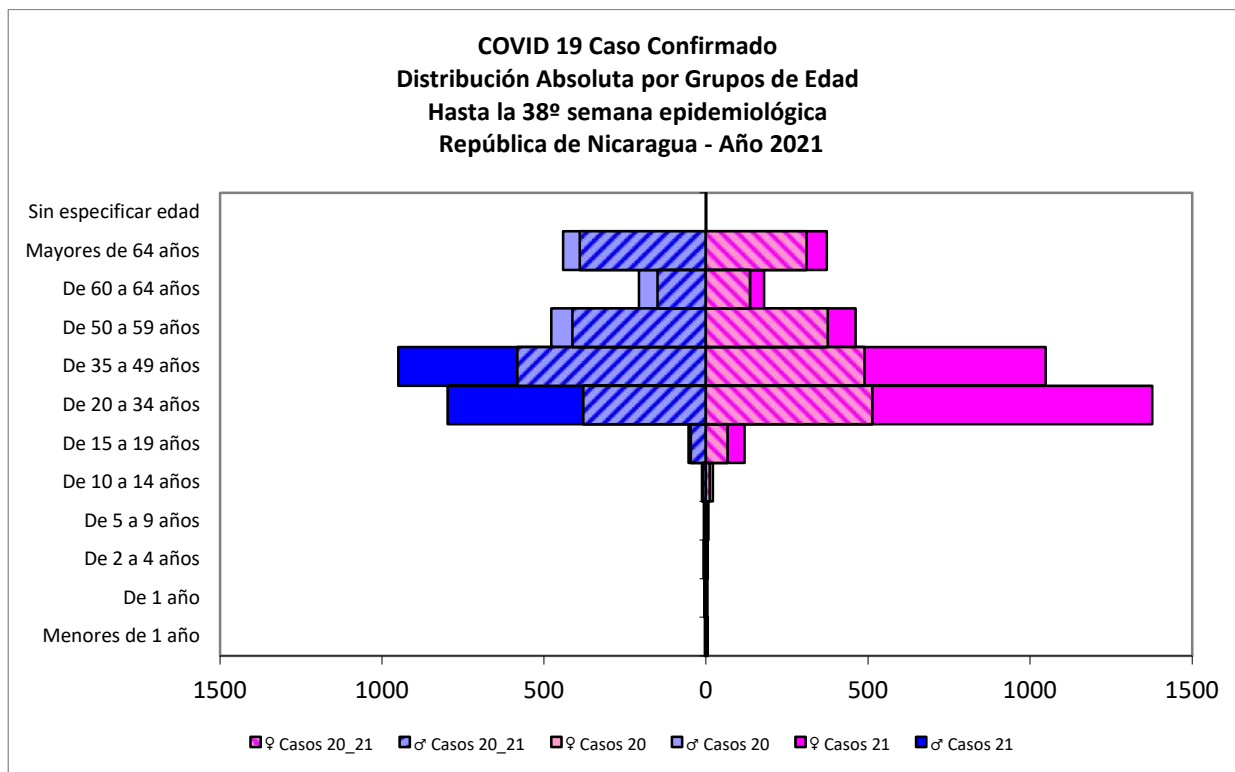
## Situación Nacional

| Eventos y enfermedades Sujetas a Vigilancia Epidemiológica |                       |       |       |       |  |
|--|-----------------------|-------|-------|-------|--|
| Nicaragua , Hasta Semana Epidemiológica 38 - 2021          |                       |       |       |       |  |
| PATOLOGIAS   | ACUMULADO HASTA SE 38 |       |       |       | OBSERVACIÓN  |
|  | CASOS                 |       | TASA  |       |  |
|  | 2020                  | 2021  | 2020  | 2021  |  |
| Dengue Sospechoso  | 38033                 | 29551 | 58.21 | 44.34 | Se observa una disminución del 24% con respecto al año anterior. |
| Dengue Confirmado  | 943                   | 285   | 1.44  | 0.43  | Se observa una disminución del 70% con respecto al año anterior. |
| Chikungunya Sospechoso                                     | 10                    | 9     | 0.02  | 0.02  | -  |
| Chikungunya Confirmado                                     | 0                     | 1     | 0     | 0.00  | Se observa un aumento del 100% respecto al año anterior.         |
| Zika Sospechoso  | 12                    | 3     | 0.02  | 0.01  | Se observa una disminución del 50% con respecto al año anterior. |
| Zika Confirmado  | 0                     | 0     | 0     | 0     | -  |
| Malaria (Vivax y Falciparum)                               | 22088                 | 18092 | 33.8  | 27.1  | Se observa una disminución del 19% con respecto al año anterior. |

**Eventos y Enfermedades Sujetas a Vigilancia  
Epidemiológica  
Nicaragua , Hasta Semana Epidemiológica 38 - 2021**

| PATOLOGIAS   | ACUMULADO HASTA SE 38 |         |         |        | OBSERVACIÓN   |
|--|-----------------------|---------|---------|--------|---|
|  | CASOS                 |         | TASA    |        |   |
|  | 2020                  | 2021    | 2020    | 2021   |   |
| E.D.A.                      | 122508                | 152548  | 238.25  | 296.66 | Se observa un aumento con respecto al año anterior del 24%      |
| I.R.A.                      | 771223                | 1116040 | 1499.82 | 2170.4 | Se observa un aumento con respecto al año anterior del 45%      |
| Neumonía                  | 57652                 | 64431   | 112.12  | 125.3  | Se observa un aumento con respecto al año anterior del 12%      |
| Leptospirosis Confirmado  | 164                   | 116     | 0.32    | 0.23   | Se observa una disminución con respecto al año anterior del 28% |

# COVID-19



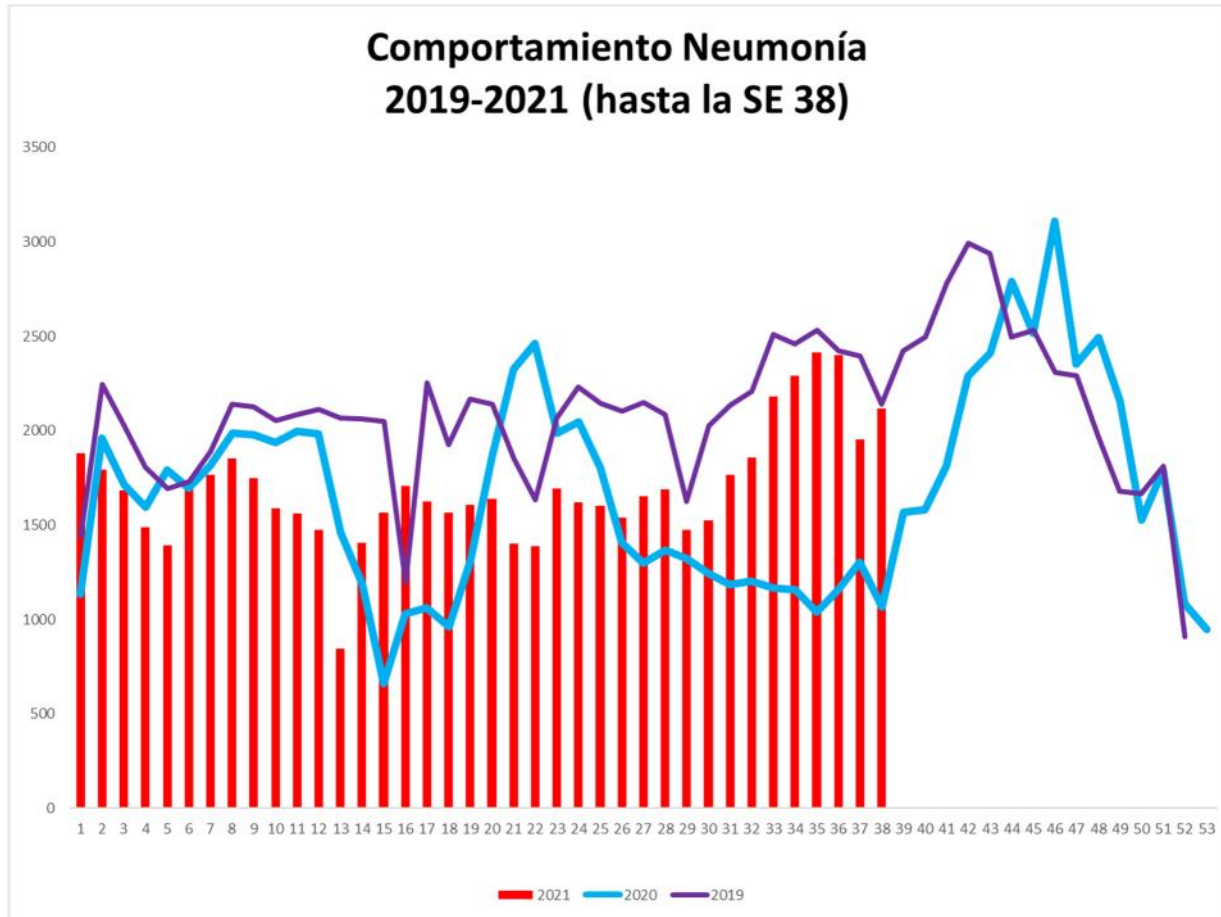
**COVID 19 Caso Confirmado**  
**Casos y Tasas Acumulados por 10000 habitantes.**  
**Hasta la 38<sup>o</sup> semana epidemiológica**  
**PAIS REPÚBLICA DE NICARAGUA por SILAIS**  
**Años 2021 - 2021**  
**Ambos sexos**

| SILAIS                                   | 2021        |              |
|--|-------------|--------------|
|  | Casos       | Tasas        |
| Boaco                                    | 100         | 6.64         |
| Carazo                                   | 209         | 12.58        |
| Chinandega                               | 418         | 11.03        |
| Chontales                                | 129         | 8.10         |
| Zelaya Central                           | 74          | 4.98         |
| Esteli                                   | 385         | 19.10        |
| Granada                                  | 275         | 16.29        |
| Jinotega                                 | 363         | 10.96        |
| Leon                                     | 421         | 11.83        |
| Madriz                                   | 132         | 9.97         |
| Managua                                  | 1891        | 14.96        |
| Masaya                                   | 227         | 7.83         |
| Matagalpa                                | 994         | 19.17        |
| Nueva Segovia                            | 250         | 11.99        |
| Bilwi                                    | 25          | 1.93         |
| Las Minas                                | 49          | 2.93         |
| R. A. Atlantico Sur                      | 135         | 11.17        |
| Rio San Juan                             | 97          | 10.15        |
| Rivas                                    | 194         | 12.41        |
| <b>Total PAIS REPÚBLICA DE NICARAGUA</b> | <b>6368</b> | <b>12.38</b> |

|                           | SE 38      |
|---------------------------|------------|
| <b>Hospitalizados</b>     | <b>419</b> |
| <b>Pacientes entubado</b> | <b>54</b>  |

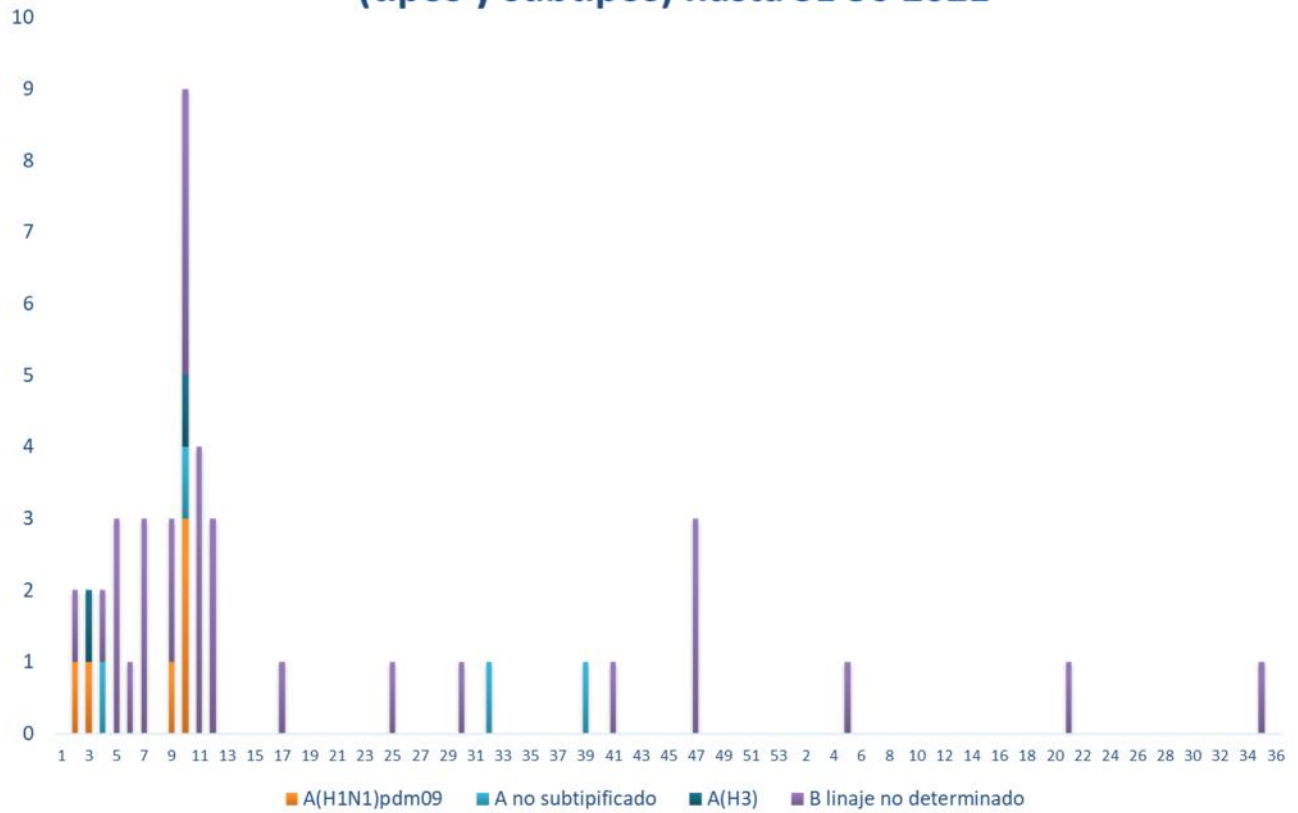
## Neumonía

En Nicaragua hasta la semana 38 se cierra con un acumulado de casos de 64,431; con una tasa de 125.3 por 10,000, aumentada en relación a la tasa observada en la temporada 2020 para el mismo período (112.12 por 10,000), con un porcentaje relativo de tasas de (12).



## Vigilancia de Influenza

## Temporada 2020 - 2021 de influenza por (tipos y subtipos) hasta SE 36 2021



## Series temporales de Influenza 2017 - 2021

