

# Dirección General de Vigilancia de la Salud.

Semana Epidemiologica # 29 2023

En este Boletín Epidemiológico se presenta una actualización de las principales enfermedades sujetas a vigilancia, ofreciendo información sobre la evolución, gravedad y comparación con periodos anteriores hasta la semana epidemiologica 29.

## Actualización COVID-19

Durante la presente semana que comprende del 18 al 25 de julio 2023, hemos atendido y dado Seguimiento Responsable y Cuidadoso a 14 nicaragüenses con COVID-19 confirmados.

De la misma forma 41 personas de las que estaban en Seguimiento Responsable y Cuidadoso han cumplido con el período establecido.

Desde el inicio de la pandemia hasta el día de hoy, hemos atendido y dado Seguimiento Responsable y Cuidadoso a 15,984 personas. Continuamos trabajando para dar atención a las Familias nicaragüenses.

En la presente semana no hubo fallecidos atribuible a COVID 19, para un acumulado total de 245, resultando una tasa de letalidad de 0.016.

## Covid-19 - Nicaragua

### Casos Confirmados

- Nuevos: 9
- Acumulados: 15,984

### Muestras procesadas

- Semana: 540
- Acumulado: 258,532

### Recuperados

- Semana: 41
- Acumulado: 15,725

### Fallecidos

- Semana: 0
- Acumulado: 245





## Situación Nacional

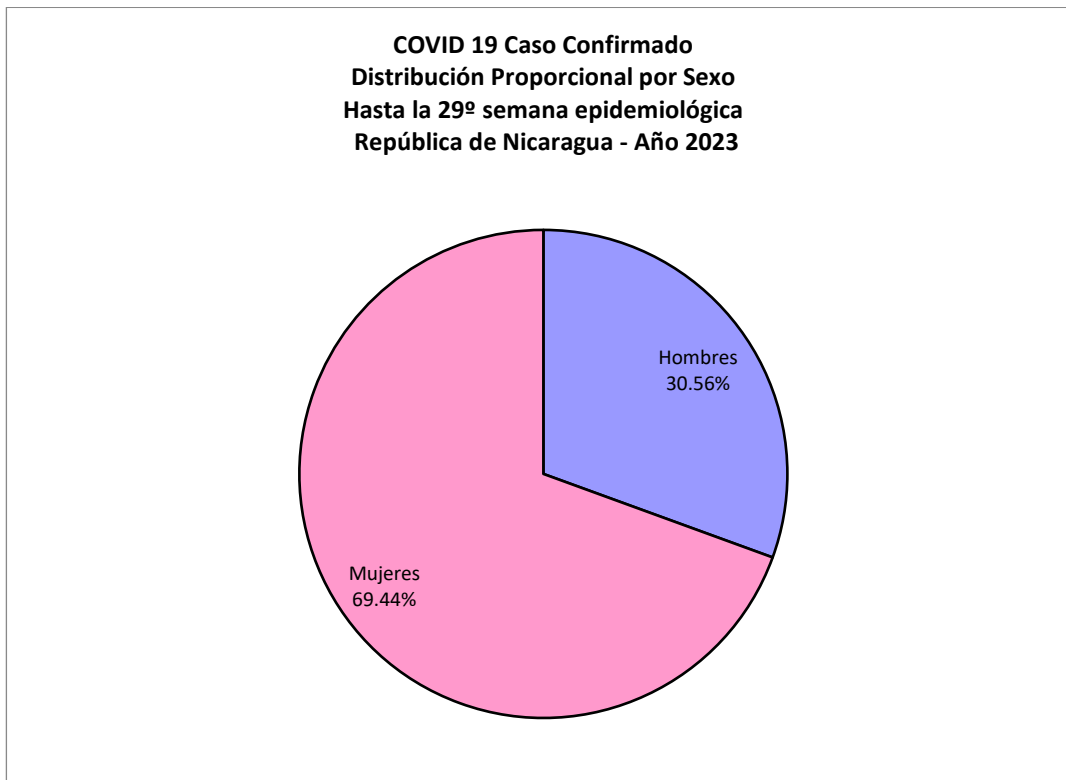
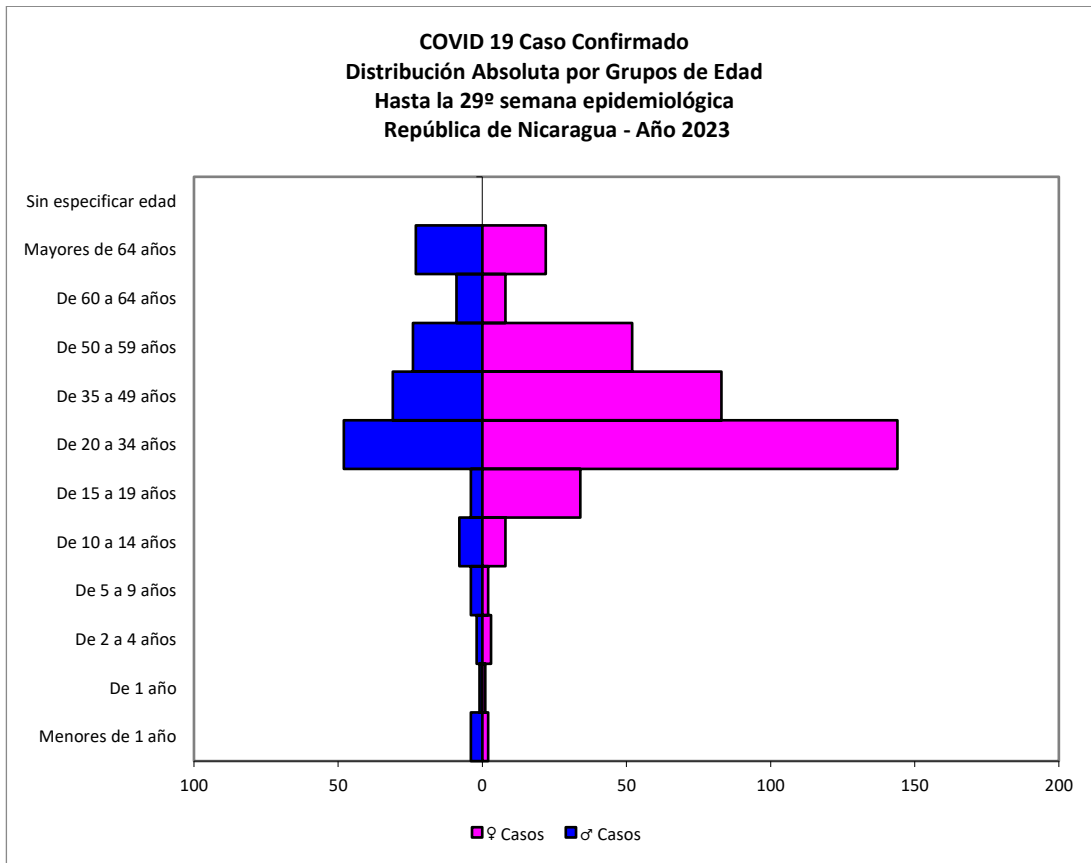
### Eventos y enfermedades Sujetas a Vigilancia Epidemiológica Nicaragua , Hasta Semana Epidemiológica 29 - 2023

| PATOLOGIAS                     | ACUMULADO HASTA SE 29 |        |        |        | OBSERVACIÓN  |
|--------------------------------|-----------------------|--------|--------|--------|--|
|                                | CASOS                 |        | TASA   |        |  |
|                                | 2022                  | 2023   | 2022   | 2023   |  |
| Dengue Sospechoso ↑            | 28899                 | 68541  | 43.36  | 102.85 | Se observa un aumento del 137% con respecto al año anterior.     |
| Dengue Confirmado ↑            | 718                   | 1323   | 1.08   | 1.99   | Se observa un aumento del 84% con respecto al año anterior.      |
| Leishmaniasis ↓                | 1322                  | 1009   | 2.57   | 1.96   | Se observa una disminución del 24% con respecto al año anterior. |
| Febriles ↓                     | 188092                | 174167 | 365.79 | 338.71 | Se observa una disminución del 7% con respecto al año anterior.  |
| Malaria (Vivax y Falciparum) ↓ | 9893                  | 3457   | 14.84  | 5.19   | Se observa una disminución del 65% con respecto al año anterior. |

## Eventos y Enfermedades Sujetas a Vigilancia Epidemiológica

### Nicaragua , Hasta Semana Epidemiológica 29 - 2023

| PATOLOGIAS   | ACUMULADO HASTA SE 29 |        |         |         | OBSERVACIÓN   |
|--|-----------------------|--------|---------|---------|---|
|  | CASOS                 |        | TASA    |         |   |
|  | 2022                  | 2023   | 2022    | 2023    |   |
| E.D.A.                      | 117765                | 139399 | 229.02  | 271.09  | Se observa un aumento con respecto al año anterior del 18%      |
| I.R.A.                      | 757607                | 648855 | 1473.34 | 1261.85 | Se observa una disminución con respecto al año anterior del 14% |
| Neumonía                   | 42423                 | 44092  | 82.5    | 85.75   | Se observa un aumento con respecto al año anterior del 4%       |
| Leptospirosis Confirmado  | 74                    | 32     | 0.14    | 0.06    | Se observa una disminución con respecto al año anterior del 57% |

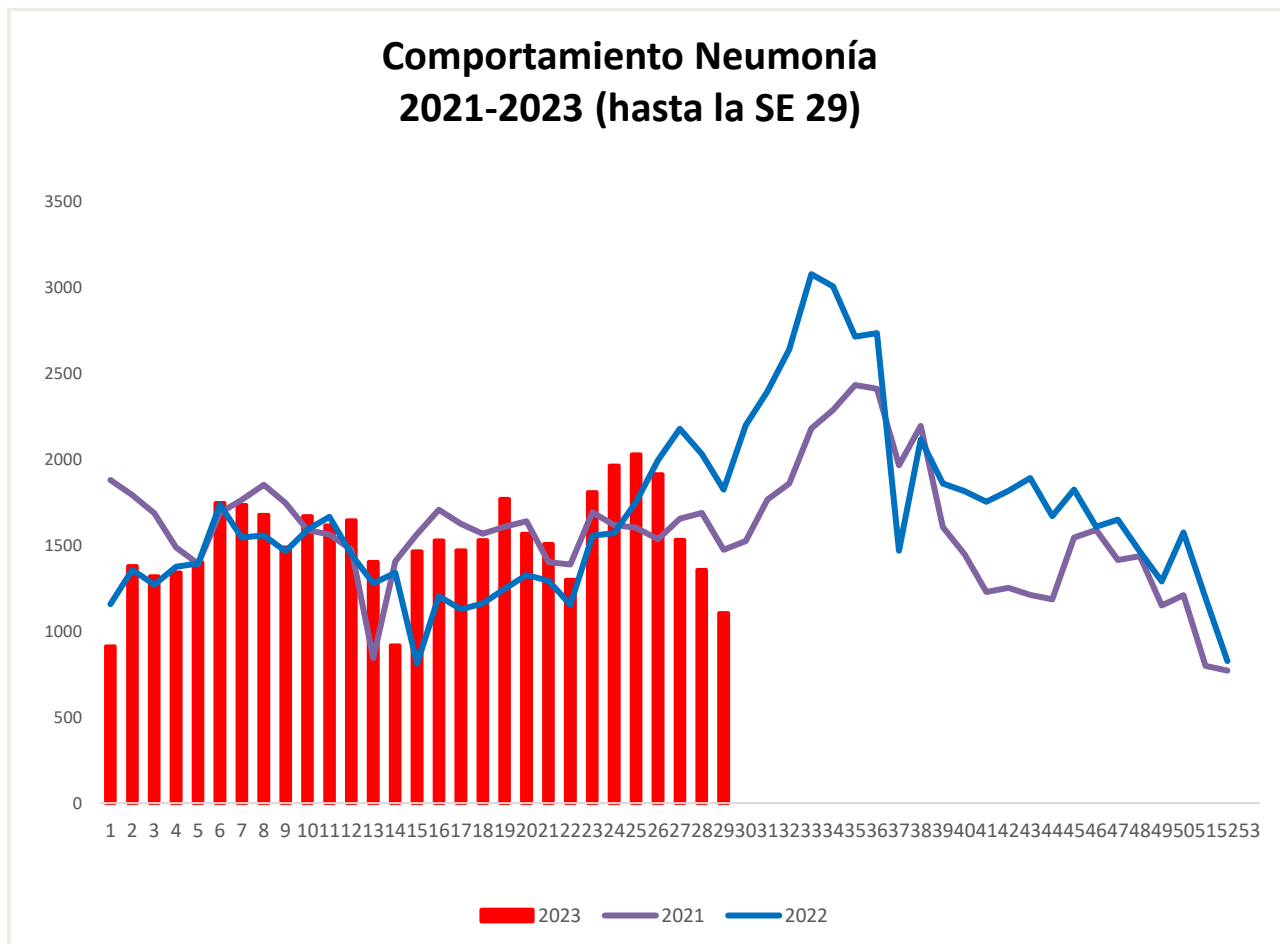


**COVID 19 Caso Confirmado**  
**Casos y Tasas Acumulados por 10000 habitantes.**  
**Hasta la 29º semana epidemiológica**  
**PAIS REPÚBLICA DE NICARAGUA por SILAIS**  
**Años 2023 - 2023**  
**Ambos sexos**

| SILAIS                                   | 2023       |             |
|--|------------|-------------|
|  | Casos      | Tasas       |
| Boaco                                    | 3          | 0.20        |
| Carazo                                   | 19         | 1.14        |
| Chinandega                               | 47         | 1.24        |
| Chontales                                | 6          | 0.38        |
| Zelaya Central                           | 1          | 0.07        |
| Esteli                                   | 29         | 1.44        |
| Granada                                  | 8          | 0.48        |
| Jinotega                                 | 32         | 0.97        |
| Leon                                     | 62         | 1.74        |
| Madriz                                   | 7          | 0.53        |
| Managua                                  | 205        | 1.62        |
| Masaya                                   | 5          | 0.17        |
| Matagalpa                                | 14         | 0.27        |
| Nueva Segovia                            | 54         | 2.54        |
| Bilwi                                    | 4          | 0.31        |
| R. A. Atlantico Sur                      | 2          | 0.17        |
| Rio San Juan                             | 8          | 0.84        |
| Rivas                                    | 12         | 0.77        |
| <b>Total PAIS REPÚBLICA DE NICARAGUA</b> | <b>518</b> | <b>1.01</b> |

## Neumonía

En Nicaragua hasta la semana 29 se cierra con un acumulado de casos de 44,092; con una tasa de 85.75 por 10,000 habitantes, aumentada con respecto a la tasa observada en la temporada 2022 para el mismo período (82.5 por 10,000) con un porcentaje relativo de tasas de (4).



# Vigilancia de Influenza

DISTRIBUCIÓN DE LA INFLUENZA (TIPOS Y SUBTIPOS) POR SE, NICARAGUA, 2023

