

Dirección General de Vigilancia de la Salud.

Semana Epidemiologica # 26 2023

En este Boletín Epidemiológico se presenta una actualización de las principales enfermedades sujetas a vigilancia, ofreciendo información sobre la evolución, gravedad y comparación con periodos anteriores hasta la semana epidemiologica 26.

Actualización COVID-19

Durante la presente semana que comprende del 27 de junio al 4 de julio 2023, hemos atendido y dado Seguimiento Responsable y Cuidadoso a 71 nicaragüenses con COVID-19 confirmados.

De la misma forma 47 personas de las que estaban en Seguimiento Responsable y Cuidadoso han cumplido con el período establecido.

Desde el inicio de la pandemia hasta el día de hoy, hemos atendido y dado Seguimiento Responsable y Cuidadoso a 15,920 personas. Continuamos trabajando para dar atención a las Familias nicaragüenses.

En la presente semana no hubo fallecidos atribuible a COVID 19, para un acumulado total de 245, resultando una tasa de letalidad de 0.016.

Covid-19 - Nicaragua

Casos Confirmados

- Nuevos: 40
- Acumulados: 15,920

Muestras procesadas

- Semana: 1,132
- Acumulado: 256,416

Recuperados

- Semana: 47
- Acumulado: 15,604





Fallecidos

- Semana: 0
- Acumulado: 245

Situación Nacional



Eventos y enfermedades Sujetas a Vigilancia Epidemiológica

Nicaragua , Hasta Semana Epidemiológica 26 - 2023

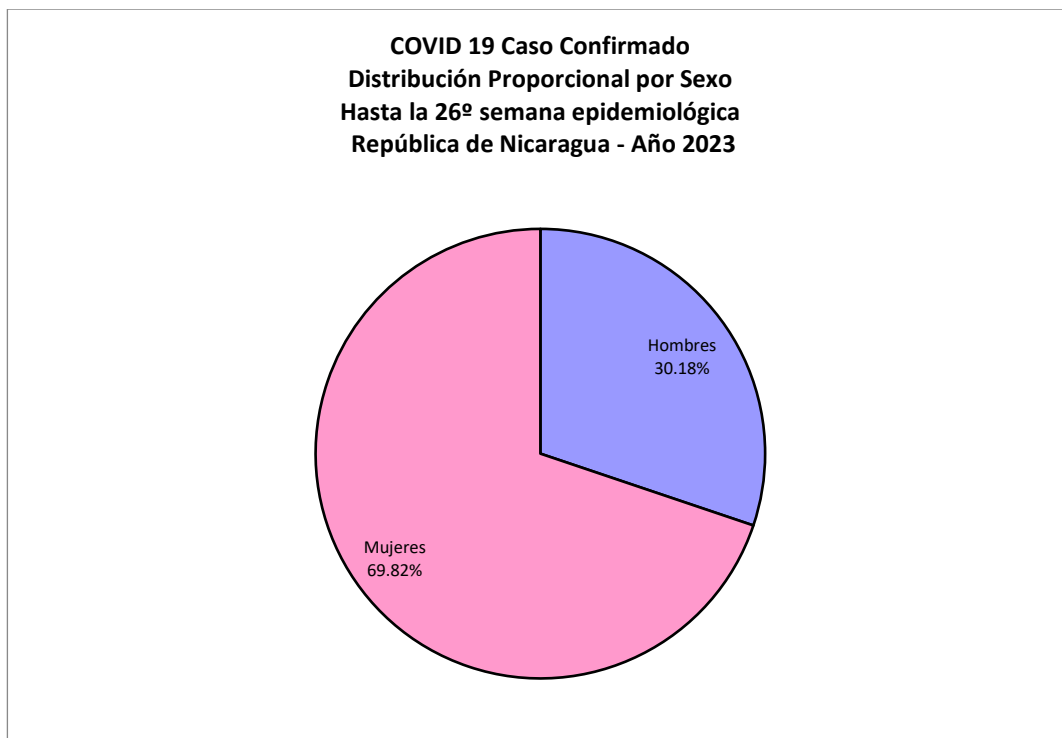
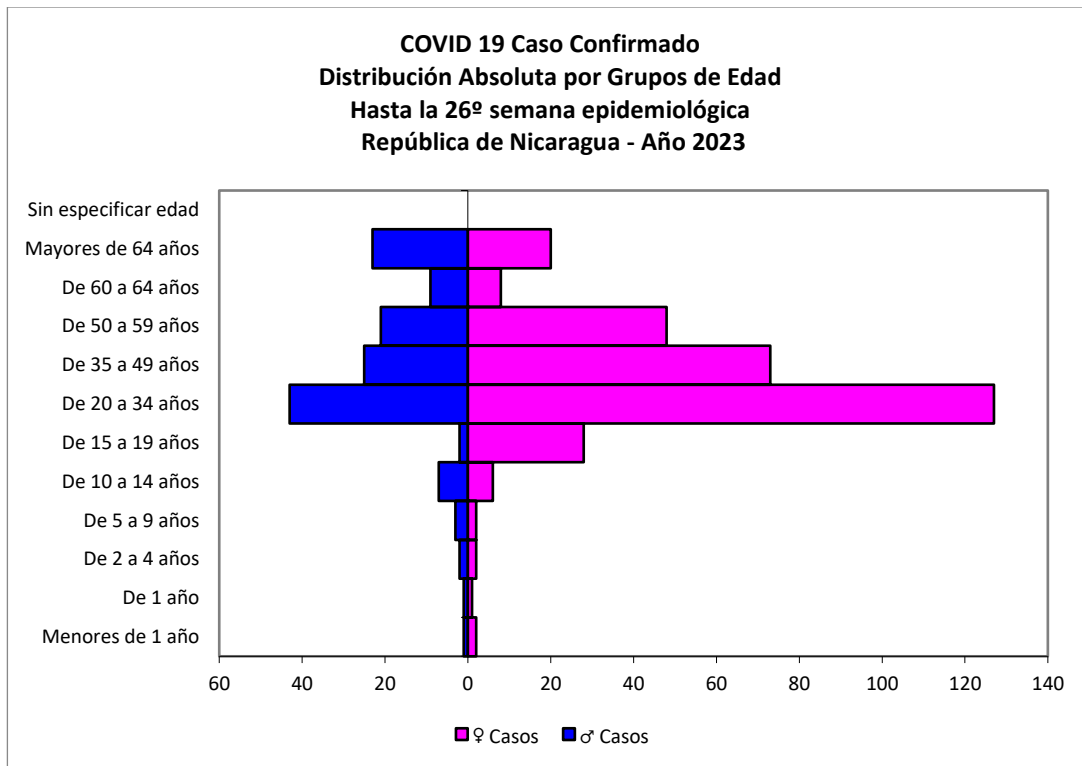
PATOLOGIAS	ACUMULADO HASTA SE 26				OBSERVACIÓN
	CASOS		TASA		
	2022	2023	2022	2023	
Dengue Sospechoso 	23123	60188	34.70	90.31	Se observa un aumento del 160% con respecto al año anterior.
Dengue Confirmado 	369	1090	0.55	1.64	Se observa un aumento del 195% con respecto al año anterior.
Leishmaniasis Cutánea 	1031	830	2.01	1.61	Se observa una disminución del 20% con respecto al año anterior.
Leishmaniasis Mucocutánea 	14	24	0.03	0.05	Se observa un aumento del 67% con respecto al año anterior.
Febriles 	165728	154267	322.30	300.01	Se observa una disminución del 7% con respecto al año anterior.
Malaria (Vivax y Falciparum) 	8341	3160	12.52	4.74	Se observa una disminución del 62% con respecto al año anterior.

Eventos y Enfermedades Sujetas a Vigilancia Epidemiológica

Nicaragua , Hasta Semana Epidemiológica 26 - 2023

PATOLOGIAS	ACUMULADO HASTA SE 26				OBSERVACIÓN
	CASOS		TASA		
	2022	2023	2022	2023	
E.D.A. 	102416	120499	199.17	234.34	Se observa un aumento con respecto al año anterior del 18%
I.R.A. 	691248	583538	1344.29	1134.82	Se observa una disminución con respecto al año anterior del 16%
Neumonía 	36390	39957	70.77	77.71	Se observa un aumento con respecto al año anterior del 10%
Leptospirosis Confirmado 	50	27	0.1	0.05	Se observa una disminución con respecto al año anterior del 50%

Covid-19

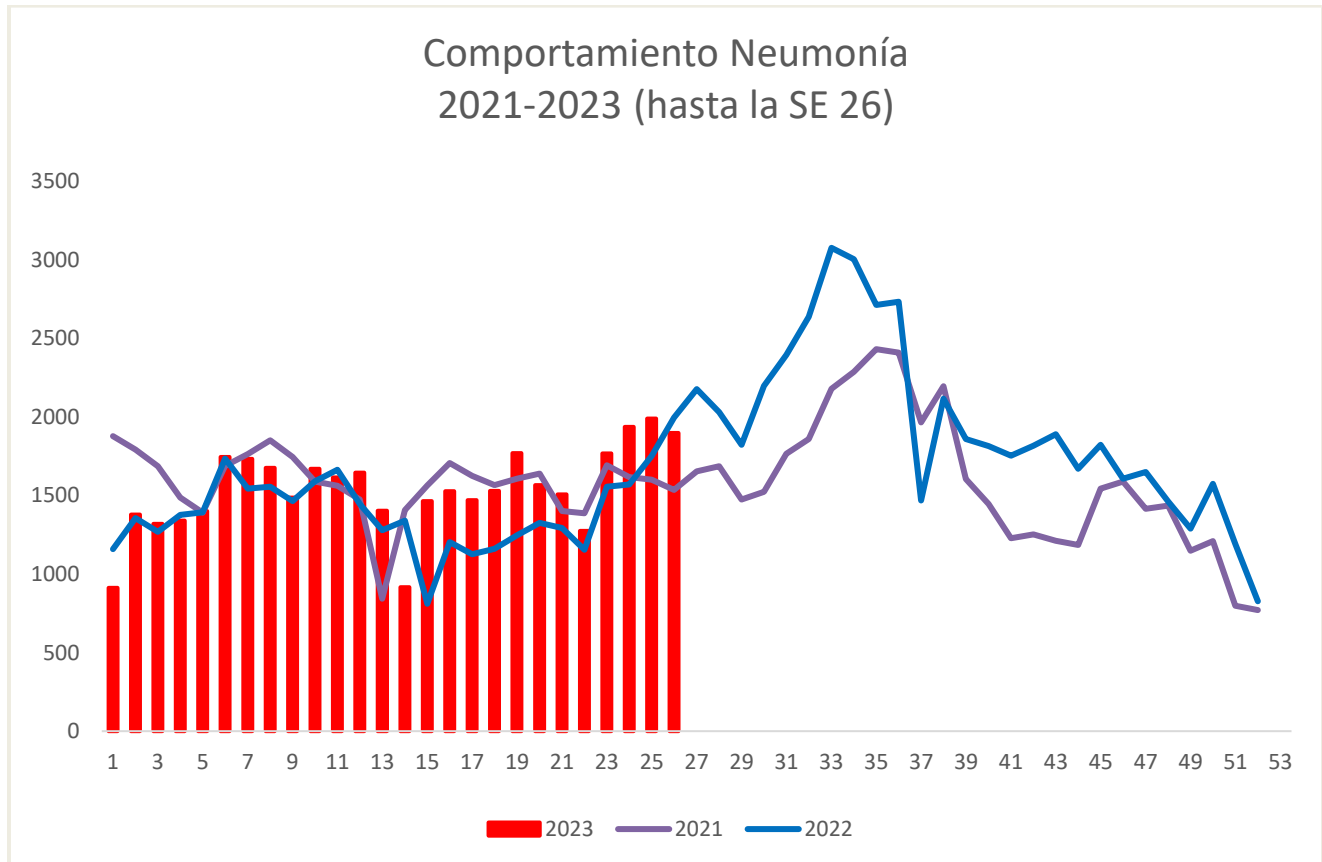


COVID 19 Caso Confirmado
Casos y Tasas Acumulados por 10000 habitantes.
Hasta la 26º semana epidemiológica
PAIS REPÚBLICA DE NICARAGUA por SILAIS
Años 2023 - 2023
Ambos sexos

SILAIS	2023	
	Casos	Tasas
Boaco	3	0.20
Carazo	19	1.14
Chinandega	39	1.03
Chontales	6	0.38
Zelaya Central	1	0.07
Esteli	28	1.39
Granada	8	0.48
Jinotega	31	0.94
Leon	53	1.49
Madriz	6	0.45
Managua	174	1.38
Masaya	4	0.14
Matagalpa	13	0.25
Nueva Segovia	43	2.06
Bilwi	4	0.31
R. A. Atlantico Sur	2	0.17
Rio San Juan	8	0.84
Rivas	12	0.77
Total PAIS REPÚBLICA DE NICARAGUA	454	0.88

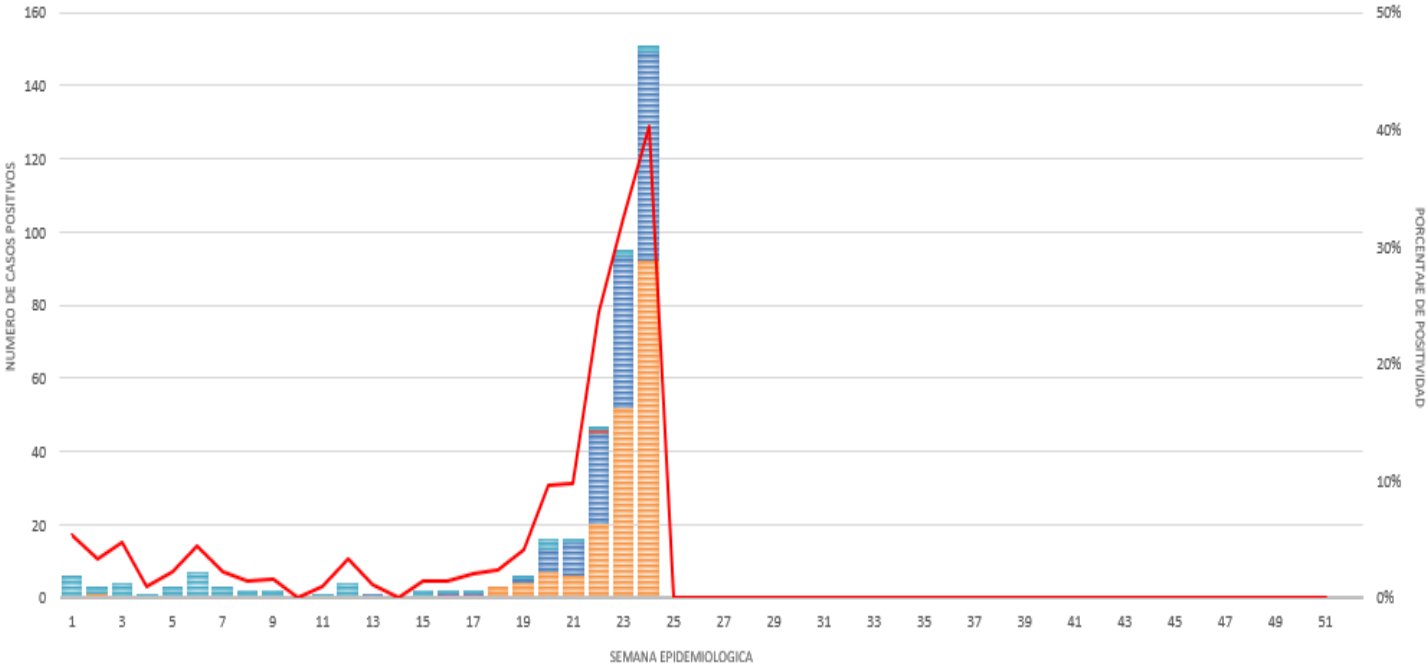
Neumonía

En Nicaragua hasta la semana 26 se cierra con un acumulado de casos de 39,957; con una tasa de 77.71 por 10,000 habitantes, aumentada con respecto a la tasa observada en la temporada 2022 para el mismo período (70.77 por 10,000) con un porcentaje relativo de tasas de (10).



Vigilancia de Influenza

DISTRIBUCIÓN DE LA INFLUENZA (TIPOS Y SUBTIPOS) POR SE, NICARAGUA, 2023



■ A(H1N1)pdm09
 ■ A no subtificado
 ■ A no subtificable
 ■ A(H1)
 ■ A(H3N2)
 ■ Positivo Influenza B
 — % Influenza / total Flu & OVR