

# Dirección General de Vigilancia de la Salud.

Semana Epidemiologica # 25 2023

En este Boletín Epidemiológico se presenta una actualización de las principales enfermedades sujetas a vigilancia, ofreciendo información sobre la evolución, gravedad y comparación con periodos anteriores hasta la semana epidemiologica 25.

## Actualización COVID-19

Durante la presente semana que comprende del 20 al 27 de junio 2023, hemos atendido y dado Seguimiento Responsable y Cuidadoso a 78 nicaragüenses con COVID-19 confirmados.

De la misma forma 35 personas de las que estaban en Seguimiento Responsable y Cuidadoso han cumplido con el período establecido.

Desde el inicio de la pandemia hasta el día de hoy, hemos atendido y dado Seguimiento Responsable y Cuidadoso a 15,880 personas. Continuamos trabajando para dar atención a las Familias nicaragüenses.

En la presente semana no hubo fallecidos atribuible a COVID 19, para un acumulado total de 245, resultando una tasa de letalidad de 0.016.

## Covid-19 - Nicaragua

### Casos Confirmados

- Nuevos: 59
- Acumulados: 15,880
- Descartados: 1,273

### Muestras procesadas

- Semana: 1,332
- Acumulado: 255,284

### Recuperados

- Semana: 35
- Acumulado: 15,557

### Fallecidos

- Semana: 0
- Acumulado: 245

## Situación Nacional

### Eventos y enfermedades Sujetas a Vigilancia Epidemiológica

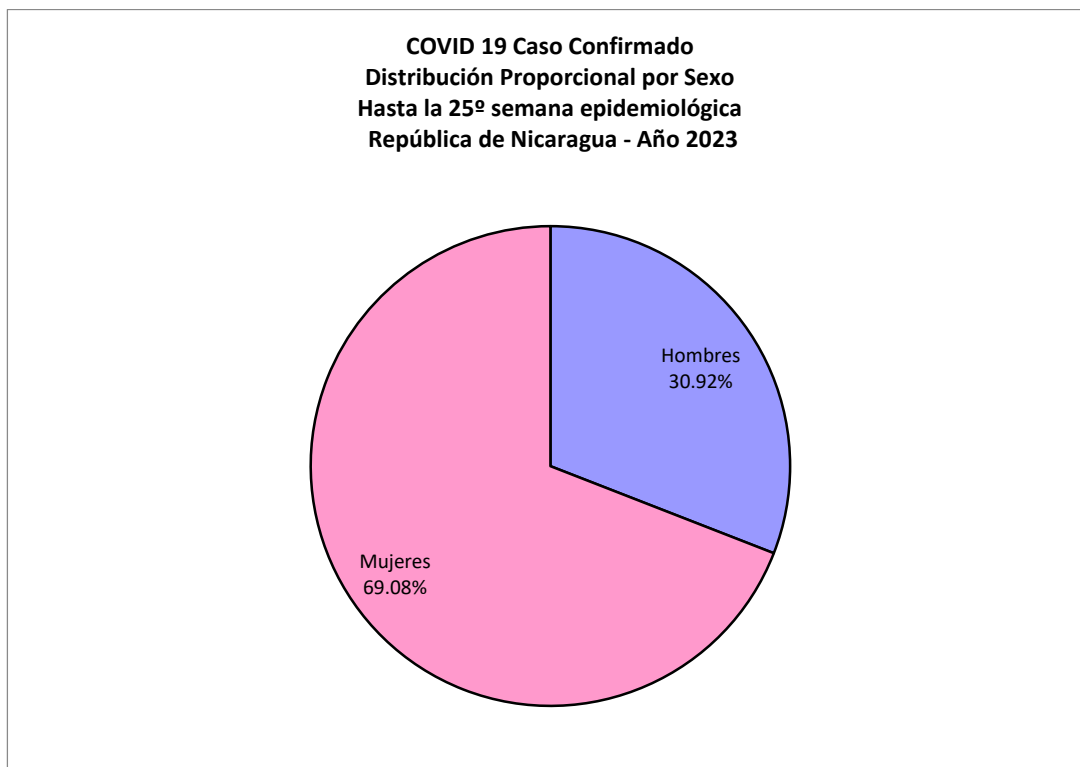
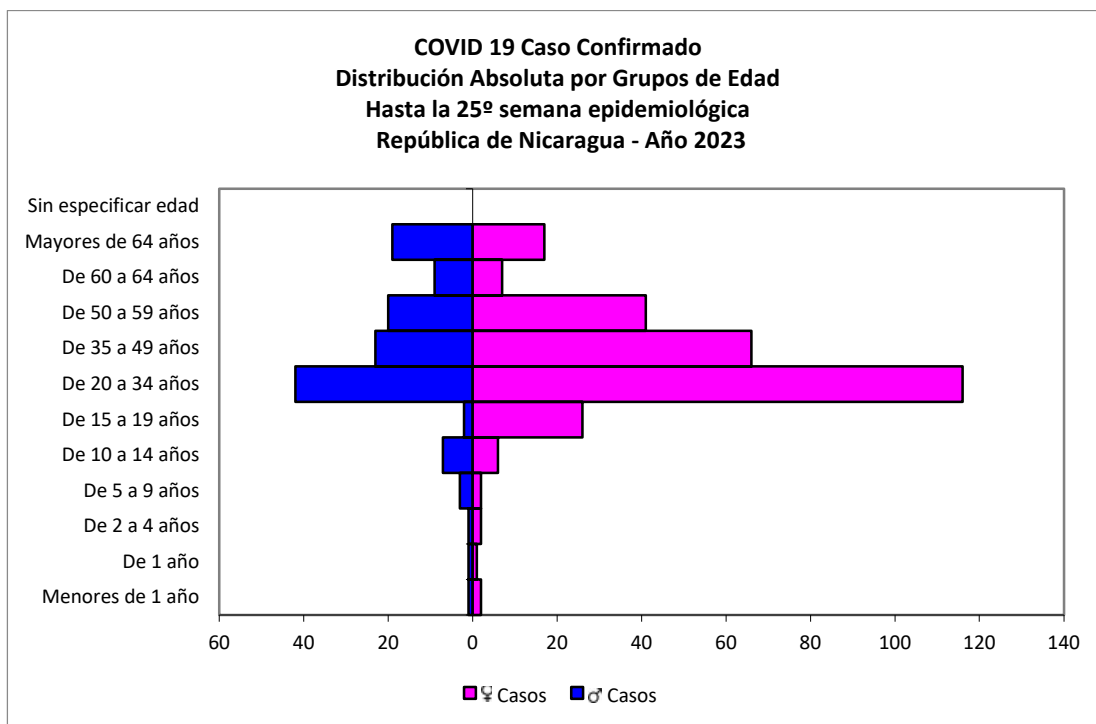
Nicaragua , Hasta Semana Epidemiológica 25 - 2023

PATOLOGIAS	ACUMULADO HASTA SE 25				OBSERVACIÓN
	CASOS		TASA		
	2022	2023	2022	2023	
Dengue Sospechoso 	21193	56751	31.80	85.16	Se observa un aumento del 168% con respecto al año anterior.
Dengue Confirmado 	310	1015	0.47	1.52	Se observa un aumento del 227% con respecto al año anterior.
Leishmaniasis Cutánea 	922	749	1.79	1.46	Se observa una disminución del 18% con respecto al año anterior.
Leishmaniasis Mucocutánea 	13	24	0.03	0.05	Se observa un aumento del 67% con respecto al año anterior.
Febriles 	157199	145870	305.71	283.68	Se observa una disminución del 7% con respecto al año anterior.
Malaria (Vivax y Falciparum) 	7991	3116	11.99	4.68	Se observa una disminución del 61% con respecto al año anterior.

## Eventos y Enfermedades Sujetas a Vigilancia Epidemiológica

### Nicaragua , Hasta Semana Epidemiológica 25 - 2023

PATOLOGIAS	ACUMULADO HASTA SE 25				OBSERVACIÓN
	CASOS		TASA		
	2022	2023	2022	2023	
E.D.A. 	96141	114198	186.97	222.08	Se observa un aumento con respecto al año anterior del 19%
I.R.A 	662789	553540	1288.95	1076.49	Se observa una disminución con respecto al año anterior del 17%
Neumonía 	34394	38046	66.89	73.99	Se observa un aumento con respecto al año anterior del 11%
Leptospirosis Confirmado 	48	24	0.09	0.05	Se observa una disminución con respecto al año anterior del 44%



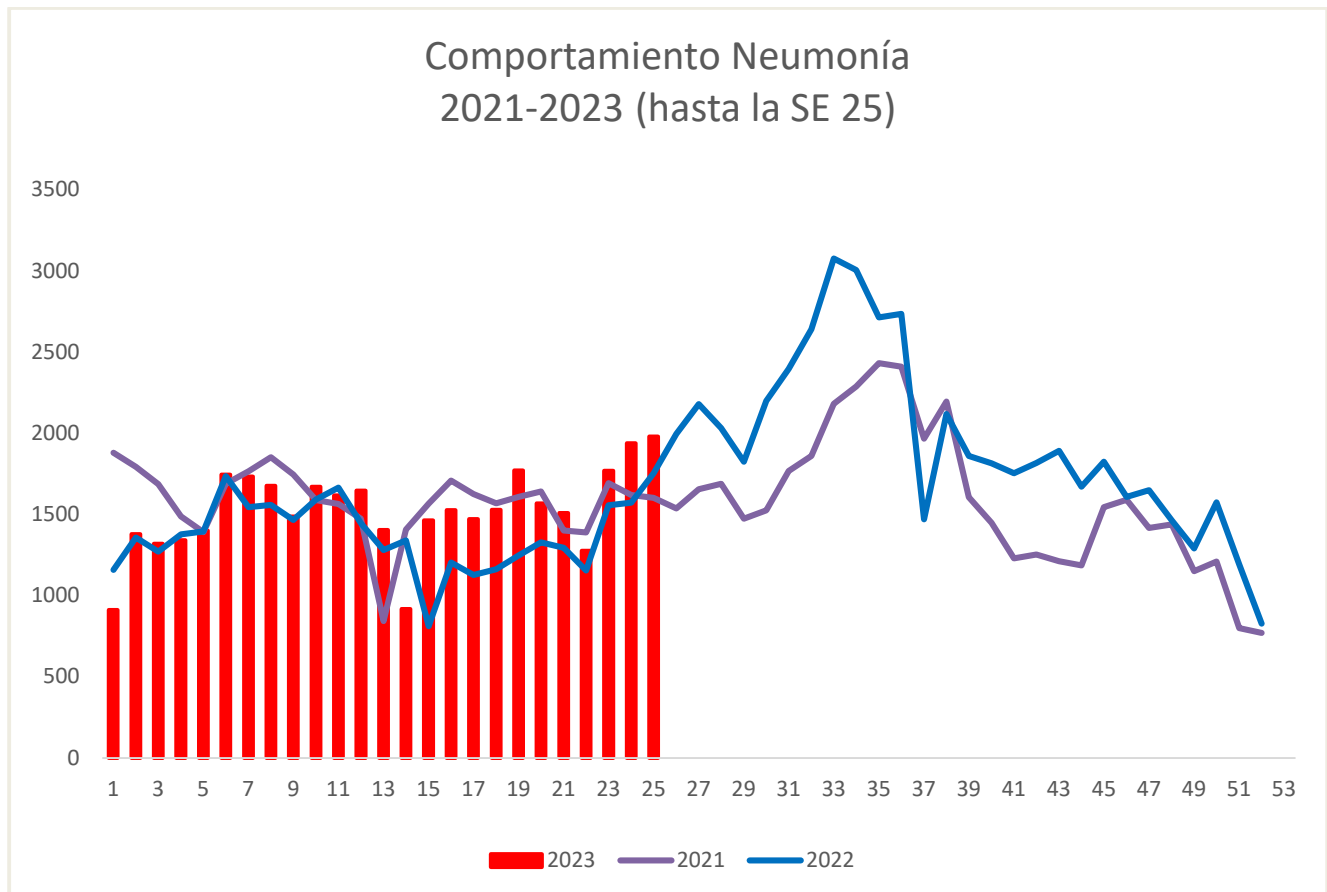
**COVID 19 Caso Confirmado**  
**Casos y Tasas Acumulados por 10000 habitantes.**  
**Hasta la 25º semana epidemiológica**  
**PAIS REPÚBLICA DE NICARAGUA por SILAIS**  
**Años 2023 - 2023**  
**Ambos sexos**

SILAIS	2023	
	Casos	Tasas
Boaco	3	0.20
Carazo	19	1.14
Chinandega	35	0.92
Chontales	5	0.31
Zelaya Central	1	0.07
Esteli	26	1.29
Granada	7	0.42
Jinotega	29	0.88
Leon	48	1.35
Madriz	4	0.30
Managua	157	1.24
Masaya	4	0.14
Matagalpa	13	0.25
Nueva Segovia	38	1.82
Bilwi	3	0.23
R. A. Atlantico Sur	2	0.17
Rio San Juan	8	0.84
Rivas	12	0.77
<b>Total PAIS</b>	<b>414</b>	<b>0.81</b>

	SE 25
Hospitalizados	3
Pacientes entubados	0

## Neumonía

En Nicaragua hasta la semana 25 se cierra con un acumulado de casos de 38,046; con una tasa de 73.99 por 10,000 habitantes, aumentada con respecto a la tasa observada en la temporada 2022 para el mismo período (66.89 por 10,000) con un porcentaje relativo de tasas de (11).



# Vigilancia de Influenza

DISTRIBUCIÓN DE LA INFLUENZA (TIPOS Y SUBTIPOS) POR SE, NICARAGUA, 2023

