

# Dirección General de Vigilancia de la Salud.

Semana Epidemiologica # 21 2023

En este Boletín Epidemiológico se presenta una actualización de las principales enfermedades sujetas a vigilancia, ofreciendo información sobre la evolución, gravedad y comparación con periodos anteriores hasta la semana epidemiologica 21.

## Actualización COVID-19

Durante la presente semana que comprende del 23 al 30 de mayo 2023, hemos atendido y dado Seguimiento Responsable y Cuidadoso a 14 nicaragüenses con COVID-19 confirmados.

De la misma forma 9 personas de las que estaban en Seguimiento Responsable y Cuidadoso han cumplido con el período establecido.

Desde el inicio de la pandemia hasta el día de hoy, hemos atendido y dado Seguimiento Responsable y Cuidadoso a 15,739 personas. Continuamos trabajando para dar atención a las Familias nicaragüenses.

En la presente semana no hubo fallecidos atribuible a COVID 19, para un acumulado total de 245, resultando una tasa de letalidad de 0.016.

## Covid-19 - Nicaragua

### Casos Confirmados

- Nuevos: 10
- Acumulados: 15,739
- Descartados: 588

### Muestras procesadas

- Semana: 598
- Acumulado: 251,536

### Recuperados

- Semana: 9
- Acumulado: 15,480

### Fallecidos



- Semana: 0
- Acumulado: 245

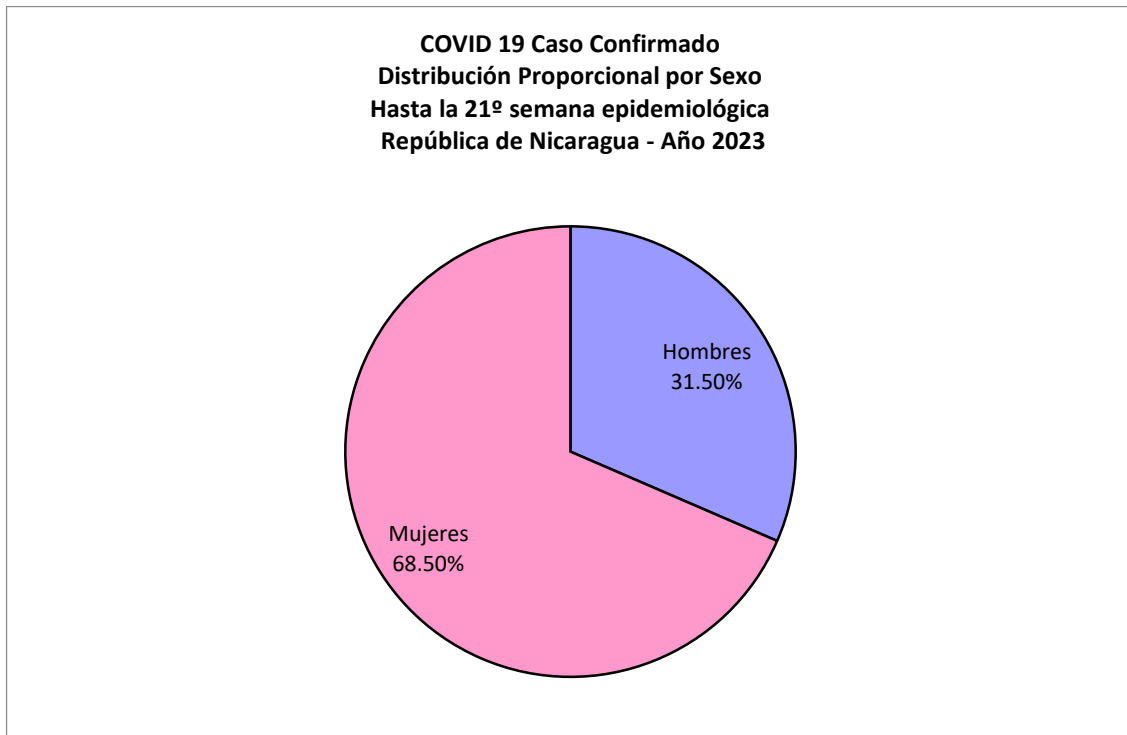
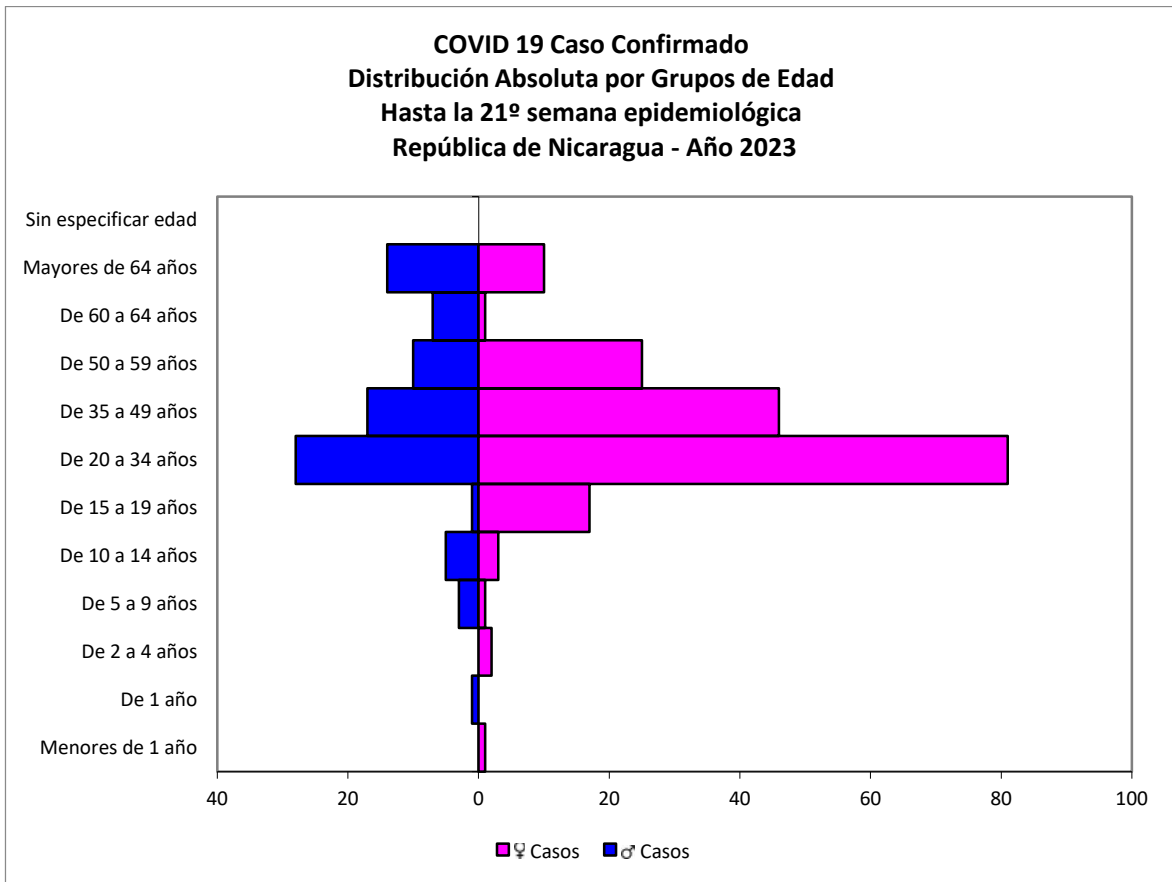
## Situación Nacional

### Eventos y enfermedades Sujetas a Vigilancia Epidemiológica Nicaragua , Hasta Semana Epidemiológica 21 - 2023

PATOLOGIAS		ACUMULADO HASTA SE 21				OBSERVACIÓN
		CASOS		TASA		
		2022	2023	2022	2023	
Dengue Sospechoso	↑	15555	41956	23.34	62.96	Se observa un aumento del 170% con respecto al año anterior.
Dengue Confirmado	↑	188	737	0.28	1.11	Se observa un aumento del 292% con respecto al año anterior.
Leishmaniasis Cutánea	↓	675	643	1.31	1.25	Se observa una disminución del 5% con respecto al año anterior.
Leishmaniasis Mucocutánea	↑	9	18	0.02	0.04	Se observa un aumento del 100% con respecto al año anterior.
Febriles	↓	123669	112811	240.50	219.39	Se observa una disminución del 9% con respecto al año anterior.
Malaria (Vivax y Falciparum)	↓	6417	2786	9.63	4.18	Se observa una disminución del 57% con respecto al año anterior.

**Eventos y Enfermedades Sujetas a Vigilancia  
Epidemiológica  
Nicaragua , Hasta Semana Epidemiológica 21 - 2023**

PATOLOGIAS	ACUMULADO HASTA SE 21				OBSERVACIÓN
	CASOS		TASA		
	2022	2023	2022	2023	
E.D.A. 	74131	93272	144.16	181.39	Se observa un aumento con respecto al año anterior del 26%
I.R.A. 	545740	444448	1061.32	864.33	Se observa una disminución con respecto al año anterior del 19%
Neumonía 	28351	30955	55.14	60.2	Se observa un aumento con respecto al año anterior del 9%
Leptospirosis Confirmado 	38	15	0.07	0.03	Se observa una disminución con respecto al año anterior del 57%



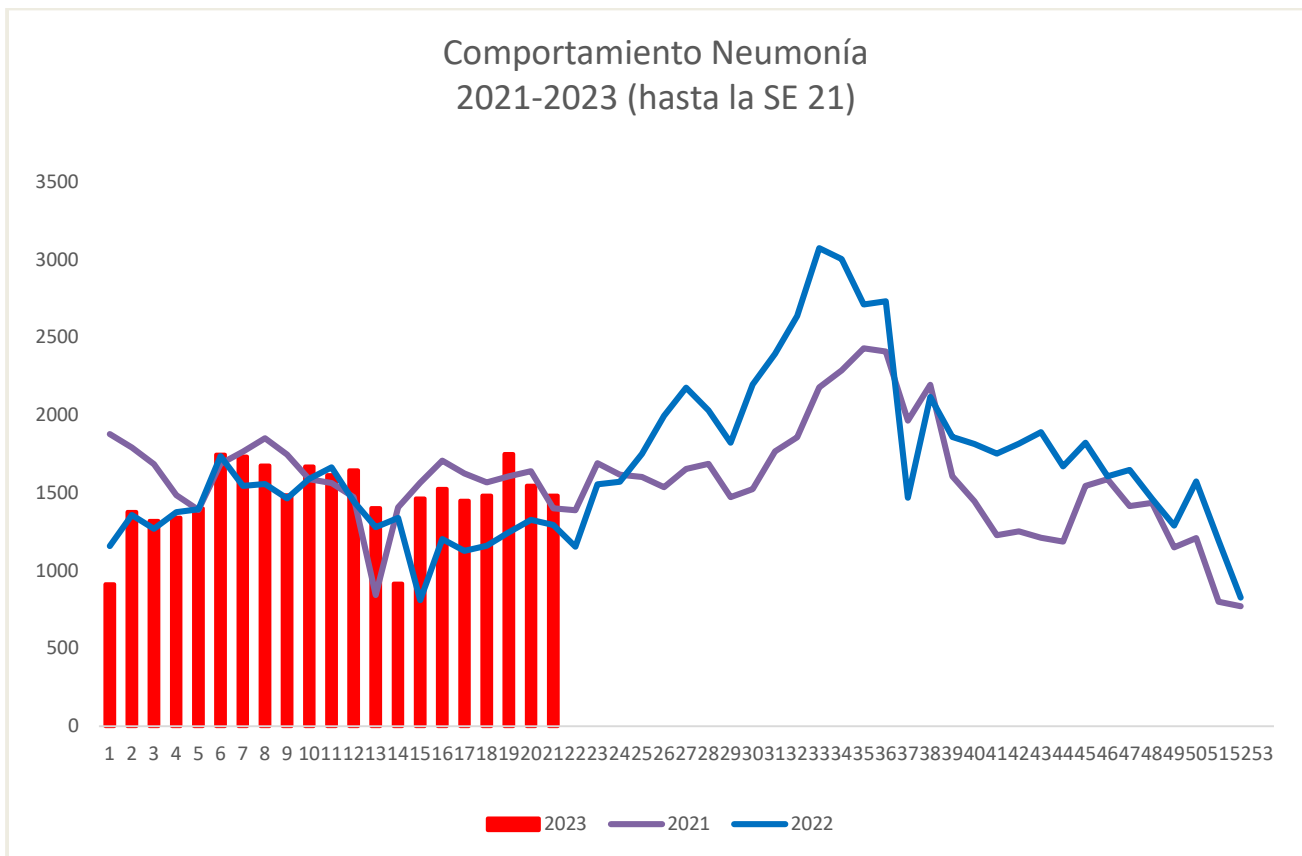
**COVID 19 Caso Confirmado**  
**Casos y Tasas Acumulados por 10000 habitantes.**  
**Hasta la 21<sup>o</sup> semana epidemiológica**  
**PAIS REPÚBLICA DE NICARAGUA por SILAIS**  
**Años 2023 - 2023**  
**Ambos sexos**

SILAIS	2023	
	Casos	Tasas
Boaco	2	0.13
Carazo	11	0.66
Chinandega	21	0.55
Chontales	5	0.31
Zelaya Central	1	0.07
Esteli	22	1.09
Granada	6	0.36
Jinotega	17	0.51
Leon	25	0.70
Madriz	2	0.15
Managua	102	0.81
Masaya	1	0.03
Matagalpa	11	0.21
Nueva Segovia	26	1.25
Bilwi	3	0.23
R. A. Atlantico Sur	2	0.17
Rio San Juan	8	0.84
Rivas	8	0.51
<b>Total PAIS REPÚBLICA DE NICARAGUA</b>	<b>273</b>	<b>0.53</b>

	SE 21
Hospitalizados	0
Pacientes entubados	0

## Neumonía

En Nicaragua hasta la semana 21 se cierra con un acumulado de casos de 30,955; con una tasa de 60.2 por 10,000 habitantes, aumentada con respecto a la tasa observada en la temporada 2022 para el mismo período (55.14 por 10,000) con un porcentaje relativo de tasas de (9).



# Vigilancia de Influenza

DISTRIBUCIÓN DE LA INFLUENZA (TIPOS Y SUBTIPOS) POR SE, NICARAGUA, 2023

