

# Dirección General de Vigilancia de la Salud.

Semana Epidemiologica # 20 2023

En este Boletín Epidemiológico se presenta una actualización de las principales enfermedades sujetas a vigilancia, ofreciendo información sobre la evolución, gravedad y comparación con periodos anteriores hasta la semana epidemiologica 20.

## Actualización COVID-19

Durante la presente semana que comprende del 16 al 23 de mayo 2023, hemos atendido y dado Seguimiento Responsable y Cuidadoso a 13 nicaragüenses con COVID-19 confirmados.

De la misma forma 6 personas de las que estaban en Seguimiento Responsable y Cuidadoso han cumplido con el período establecido.

Desde el inicio de la pandemia hasta el día de hoy, hemos atendido y dado Seguimiento Responsable y Cuidadoso a 15,729 personas. Continuamos trabajando para dar atención a las Familias nicaragüenses.

En la presente semana no hubo fallecidos atribuible a COVID 19, para un acumulado total de 245, resultando una tasa de letalidad de 0.016.

## Covid-19 - Nicaragua

### Casos Confirmados

- Nuevos: 9
- Acumulados: 15,729

### Muestras procesadas

- Semana: 634
- Acumulado: 250,938

### Recuperados

- Semana: 6
- Acumulado: 15,471

### Fallecidos

- Semana: 0
- Acumulado: 245

## Situación Nacional


### Eventos y enfermedades Sujetas a Vigilancia Epidemiológica

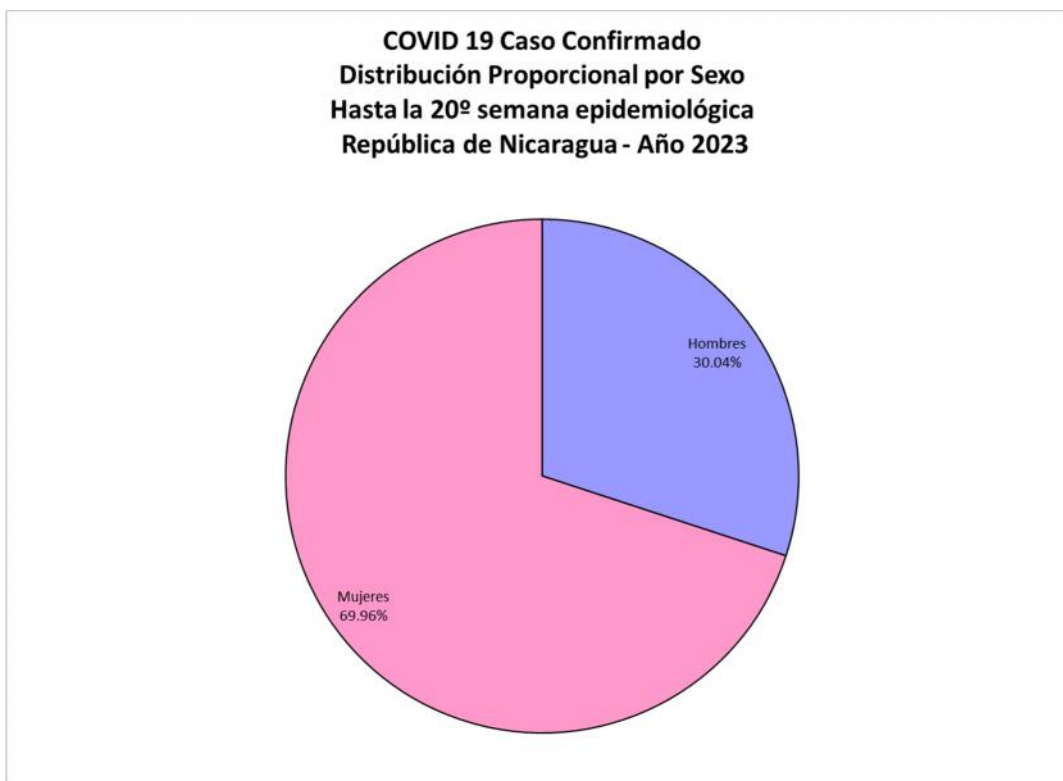
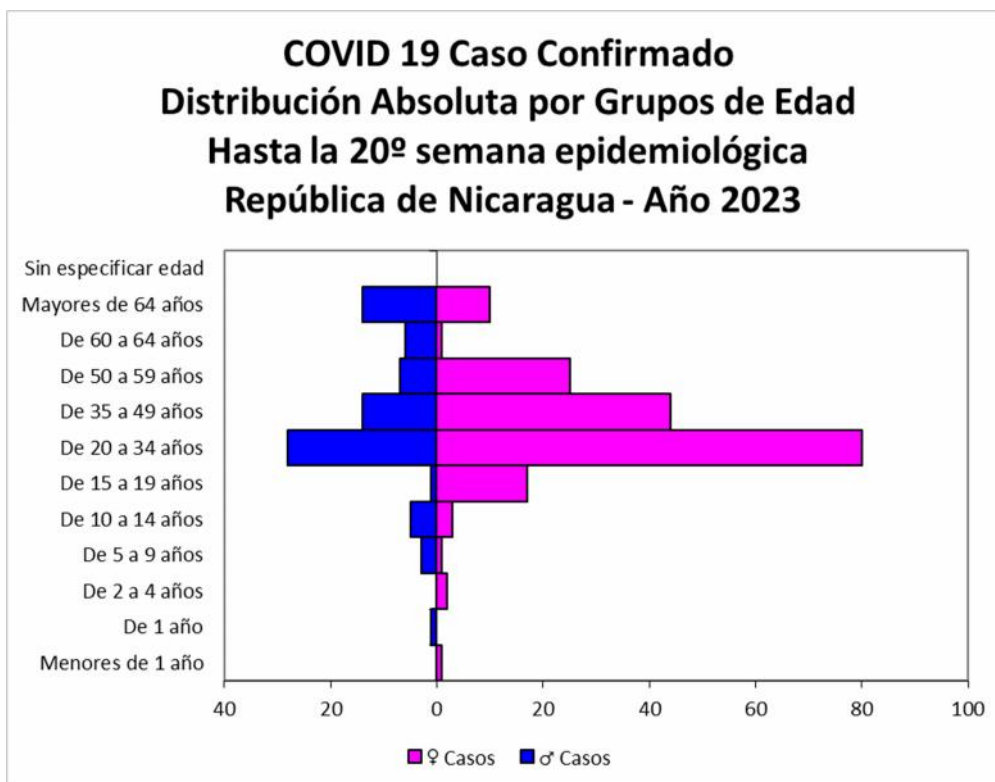
**Nicaragua , Hasta Semana Epidemiológica 20 - 2023**

PATOLOGIAS	ACUMULADO HASTA SE 20				OBSERVACIÓN
	CASOS		TASA		
	2022	2023	2022	2023	
Dengue Sospechoso 	14690	39387	22.04	59.10	Se observa un aumento del 168% con respecto al año anterior.
Dengue Confirmado 	184	691	0.28	1.04	Se observa un aumento del 276% con respecto al año anterior.
Leishmaniasis Cutánea 	614	622	1.19	1.21	Se observa un aumento del 2% con respecto al año anterior.
Leishmaniasis Mucocutánea 	7	18	0.01	0.04	Se observa un aumento del 300% con respecto al año anterior.
Febriles 	116422	106802	226.41	207.70	Se observa una disminución del 8% con respecto al año anterior.
Malaria (Vivax y Falciparum) 	6037	2700	9.06	4.05	Se observa una disminución del 55% con respecto al año anterior.

## Eventos y Enfermedades Sujetas a Vigilancia Epidemiológica

### Nicaragua , Hasta Semana Epidemiológica 20 - 2023

PATOLOGIAS	ACUMULADO HASTA SE 20				OBSERVACIÓN
	CASOS		TASA		
	2022	2023	2022	2023	
E.D.A. 	69688	88872	135.52	172.83	Se observa un aumento con respecto al año anterior del 28%
I.R.A. 	520375	424421	1011.99	825.38	Se observa una disminución con respecto al año anterior del 19%
Neumonía 	27058	29462	52.62	57.3	Se observa un aumento con respecto al año anterior del 9%
Leptospirosis Confirmado 	37	14	0.07	0.03	Se observa una disminución con respecto al año anterior del 57%

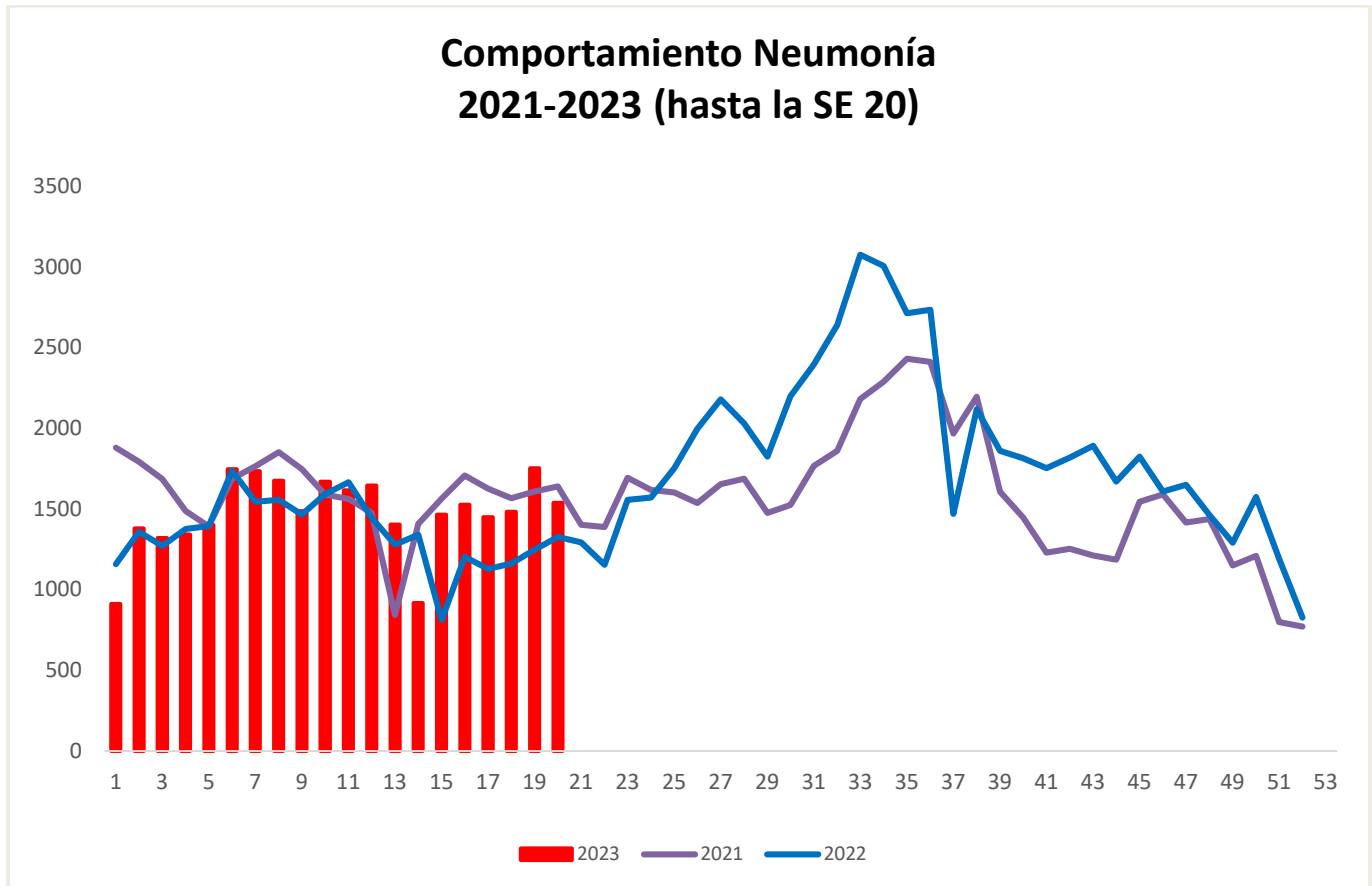


**COVID 19 Caso Confirmado**  
**Casos y Tasas Acumulados por 10000 habitantes.**  
**Hasta la 20<sup>o</sup> semana epidemiológica**  
**PAIS REPÚBLICA DE NICARAGUA por SILAIS**  
**Años 2023 - 2023**  
**Ambos sexos**

SILAIS	2023	
	Casos	Tasas
Boaco	2	0.13
Carazo	9	0.54
Chinandega	21	0.55
Chontales	5	0.31
Zelaya Central	1	0.07
Estelí	21	1.04
Granada	6	0.36
Jinotega	17	0.51
Leon	25	0.70
Madriz	2	0.15
Managua	96	0.76
Masaya	1	0.03
Matagalpa	11	0.21
Nueva Segovia	25	1.20
Bilwi	3	0.23
R. A. Atlántico Sur	2	0.17
Rio San Juan	8	0.84
Rivas	8	0.51
<b>Total PAIS REPÚBLICA DE NICARAGUA</b>	<b>263</b>	<b>0.51</b>

## Neumonía

En Nicaragua hasta la semana 20 se cierra con un acumulado de casos de 29,462; con una tasa de 57.3 por 10,000 habitantes, aumentada con respecto a la tasa observada en la temporada 2022 para el mismo período (52.62 por 10,000) con un porcentaje relativo de tasas de (9).



# Vigilancia de Influenza

DISTRIBUCIÓN DE LA INFLUENZA (TIPOS Y SUBTIPOS) POR SE, NICARAGUA, 2023

