

Dirección General de Vigilancia de la Salud.

Semana Epidemiologica # 18 2023

En este Boletín Epidemiológico se presenta una actualización de las principales enfermedades sujetas a vigilancia, ofreciendo información sobre la evolución, gravedad y comparación con periodos anteriores hasta la semana epidemiologica 18.

Actualización COVID-19

Durante la presente semana que comprende del 2 al 9 de mayo 2023, hemos atendido y dado Seguimiento Responsable y Cuidadoso a 12 nicaragüenses con COVID-19 confirmados.

De la misma forma 6 personas de las que estaban en Seguimiento Responsable y Cuidadoso han cumplido con el período establecido.

Desde el inicio de la pandemia hasta el día de hoy, hemos atendido y dado Seguimiento Responsable y Cuidadoso a 15,713 personas. Continuamos trabajando para dar atención a las Familias nicaragüenses.

En la presente semana no hubo fallecidos atribuible a COVID 19, para un acumulado total de 245, resultando una tasa de letalidad de 0.016.

Covid-19 - Nicaragua

Casos Confirmados

- Nuevos: 9
- Acumulados: 15,713
- Descartados: 586

Muestras procesadas

- Semana: 595
- Acumulado: 249,617

Recuperados

- Semana: 6
- Acumulado: 15,456

Fallecidos

- Semana: 0
- Acumulado: 245

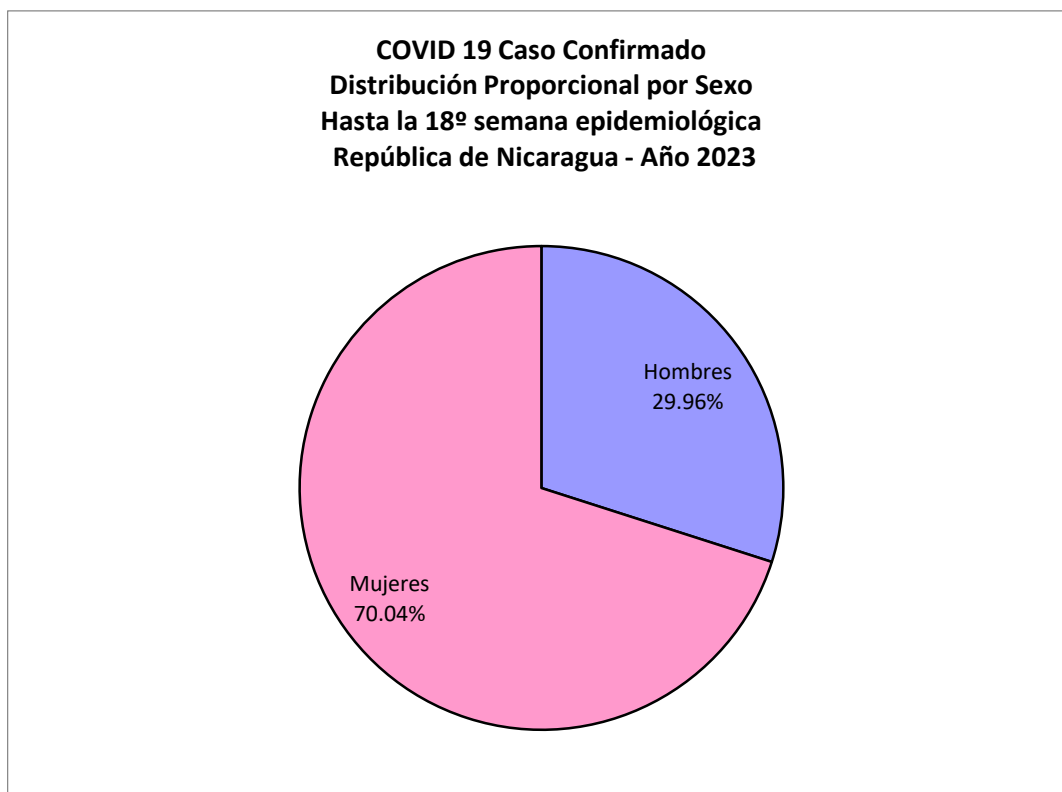
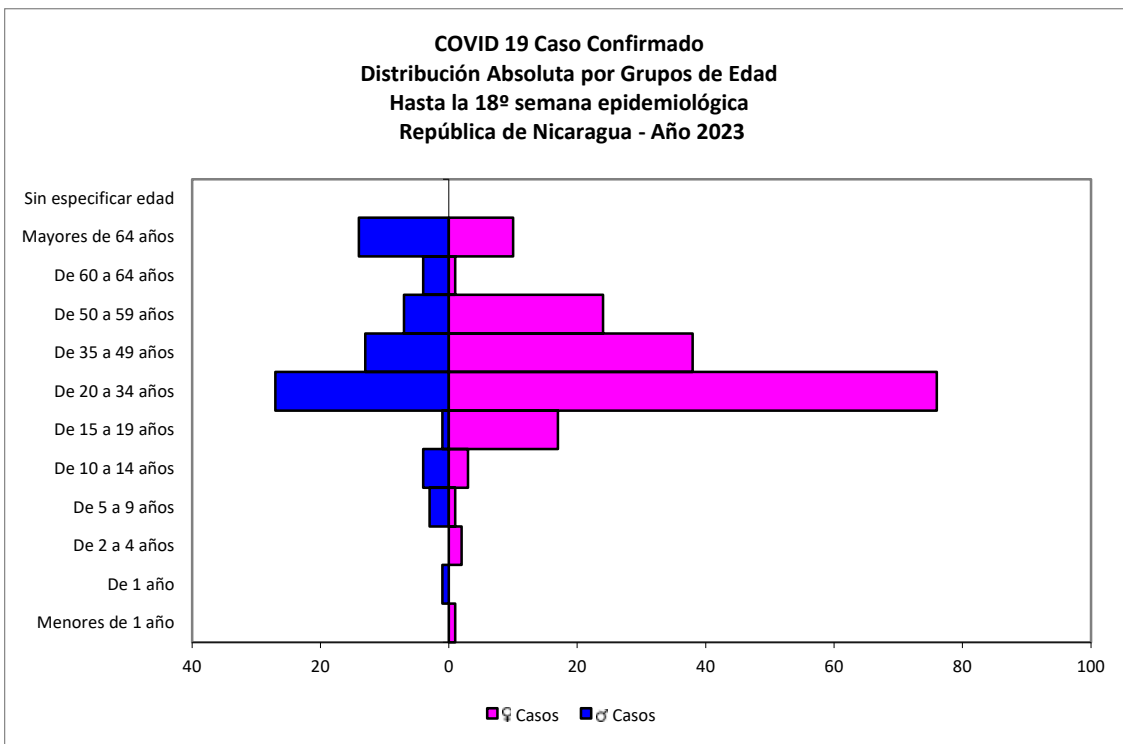
Situación Nacional

Eventos y enfermedades Sujetas a Vigilancia Epidemiológica Nicaragua , Hasta Semana Epidemiológica 18 - 2023

PATOLOGIAS	ACUMULADO HASTA SE 18				OBSERVACIÓN
	CASOS		TASA		
	2022	2023	2022	2023	
Dengue Sospechoso ↑	12885	34483	19.33	51.74	Se observa un aumento del 168% con respecto al año anterior.
Dengue Confirmado ↑	163	599	0.24	0.90	Se observa un aumento del 267% con respecto al año anterior.
Leishmaniasis Cutánea ↑	510	549	0.99	1.07	Se observa un aumento del 8% con respecto al año anterior.
Leishmaniasis Mucocutánea ↑	6	13	0.01	0.03	Se observa un aumento del 200% con respecto al año anterior.
Febriles ↓	104929	94226	204.06	183.24	Se observa una disminución del 10% con respecto al año anterior.
Malaria (Vivax y Falciparum) ↓	5336	2538	8.01	3.81	Se observa una disminución del 52% con respecto al año anterior.

**Eventos y Enfermedades Sujetas a Vigilancia
Epidemiológica
Nicaragua , Hasta Semana Epidemiológica 18 - 2023**

PATOLOGIAS	ACUMULADO HASTA SE 18				OBSERVACIÓN
	CASOS		TASA		
	2022	2023	2022	2023	
E.D.A. 	60701	79341	118.05	154.3	Se observa un aumento con respecto al año anterior del 31%
I.R.A. 	471005	378740	915.98	736.55	Se observa una disminución con respecto al año anterior del 20%
Neumonía 	24484	26170	47.61	50.89	Se observa un aumento con respecto al año anterior del 7%
Leptospirosis Confirmado 	33	11	0.06	0.02	Se observa una disminución con respecto al año anterior del 67%



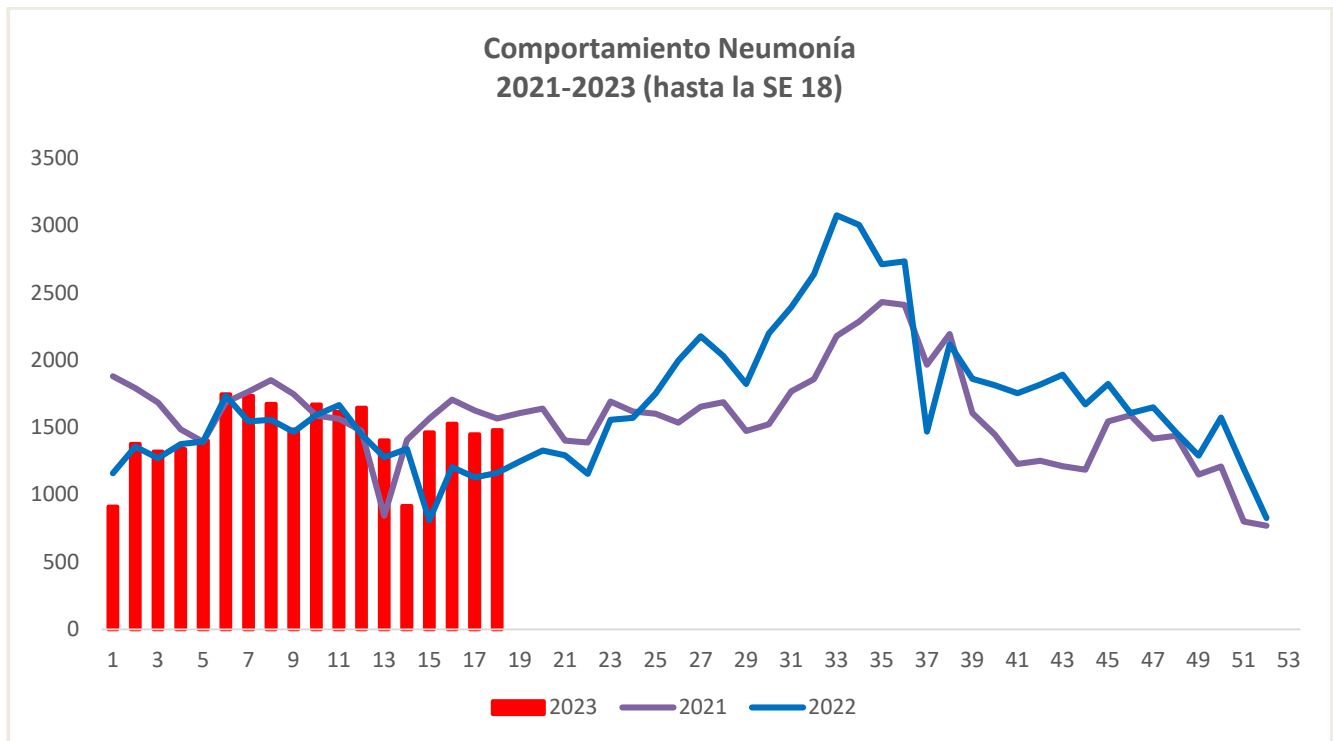
COVID 19 Caso Confirmado
Casos y Tasas Acumulados por 10000 habitantes.
Hasta la 18^o semana epidemiológica
PAIS REPÚBLICA DE NICARAGUA por SILAIS
Años 2023 - 2023
Ambos sexos

SILAIS	2023	
	Casos	Tasas
Boaco	2	0.13
Carazo	7	0.42
Chinandega	20	0.53
Chontales	5	0.31
Zelaya Central	1	0.07
Estelí	20	0.99
Granada	6	0.36
Jinotega	17	0.51
León	24	0.67
Madriz	2	0.15
Managua	87	0.69
Masaya	1	0.03
Matagalpa	11	0.21
Nueva Segovia	23	1.10
Bilwi	3	0.23
R. A. Atlántico Sur	2	0.17
Rio San Juan	8	0.84
Rivas	8	0.51
Total PAIS REPÚBLICA DE NICARAGUA	247	0.48

	SE 18
Hospitalizados	1
Pacientes entubados	0

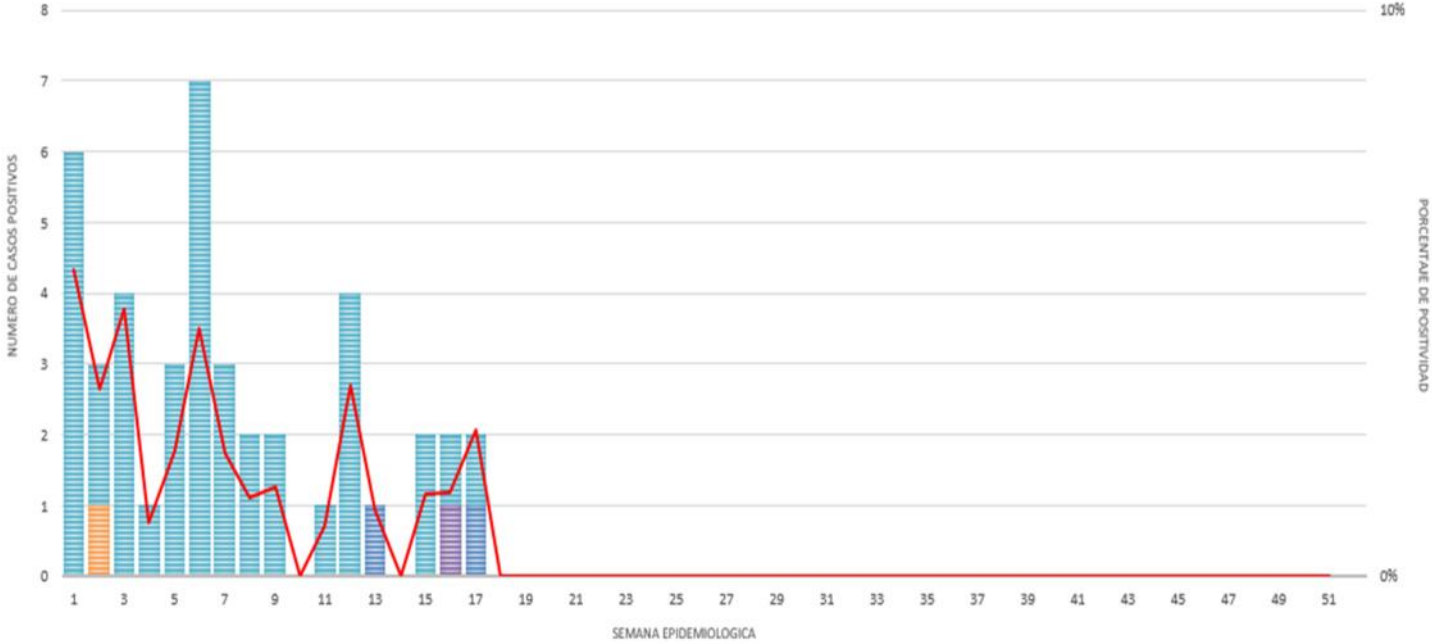
Neumonía

En Nicaragua hasta la semana 18 se cierra con un acumulado de casos de 26,170; con una tasa de 50.89 por 10,000 habitantes, aumentada con respecto a la tasa observada en la temporada 2022 para el mismo período (47.61 por 10,000) con un porcentaje relativo de tasas de (7).



Vigilancia de Influenza

DISTRIBUCIÓN DE LA INFLUENZA (TIPOS Y SUBTIPOS) POR SE, NICARAGUA, 2023



A(H1N1)pdm09 A no subtipificado A no subtipificable A(H1) A(H3N2) Positivo Influenza B % Influenza / total Flu & OVR