

# Dirección General de Vigilancia de la Salud.

Semana Epidemiologica # 17 2023

En este Boletín Epidemiológico se presenta una actualización de las principales enfermedades sujetas a vigilancia, ofreciendo información sobre la evolución, gravedad y comparación con periodos anteriores hasta la semana epidemiologica 17.

## Actualización COVID-19

Durante la presente semana que comprende del 25 de abril al 2 de mayo 2023, hemos atendido y dado Seguimiento Responsable y Cuidadoso a 9 nicaragüenses con COVID-19 confirmados.

De la misma forma 7 personas de las que estaban en Seguimiento Responsable y Cuidadoso han cumplido con el período establecido.

Desde el inicio de la pandemia hasta el día de hoy, hemos atendido y dado Seguimiento Responsable y Cuidadoso a 15,704 personas. Continuamos trabajando para dar atención a las Familias nicaragüenses.

En la presente semana no hubo fallecidos atribuible a COVID 19, para un acumulado total de 245, resultando una tasa de letalidad de 0.016.

## Covid-19 - Nicaragua

### Casos Confirmados

- Nuevos: 7
- Acumulados: 15,704
- Descartados: 676

### Muestras procesadas

- Semana: 683
- Acumulado: 249,022

### Recuperados

- Semana: 7
- Acumulado: 15,450

### Fallecidos

- Semana: 0
- Acumulado: 245

## Situación Nacional

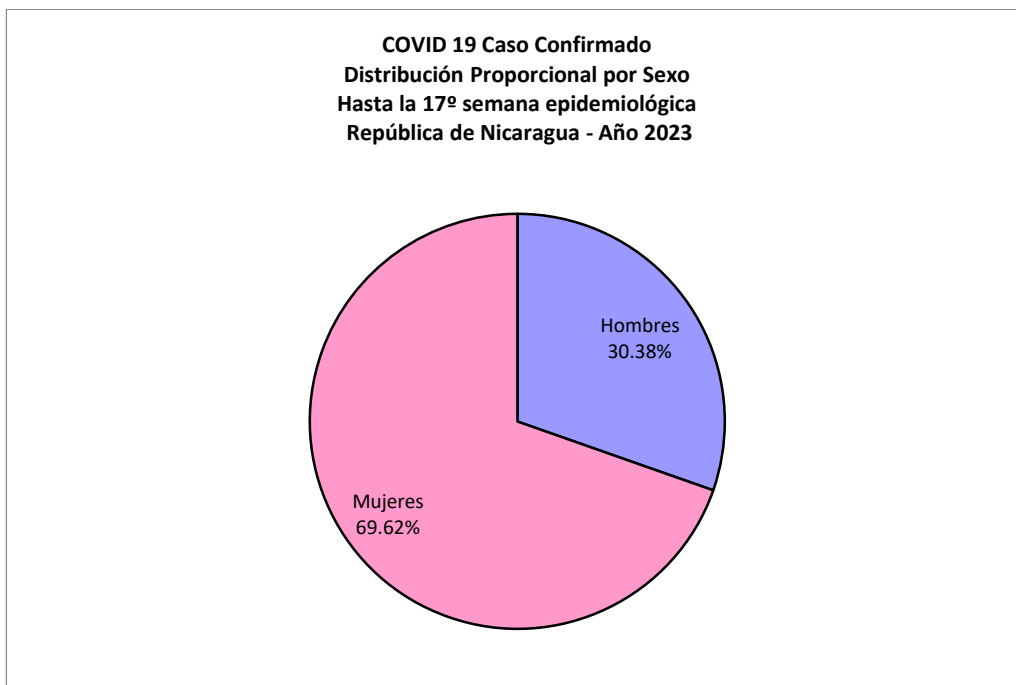
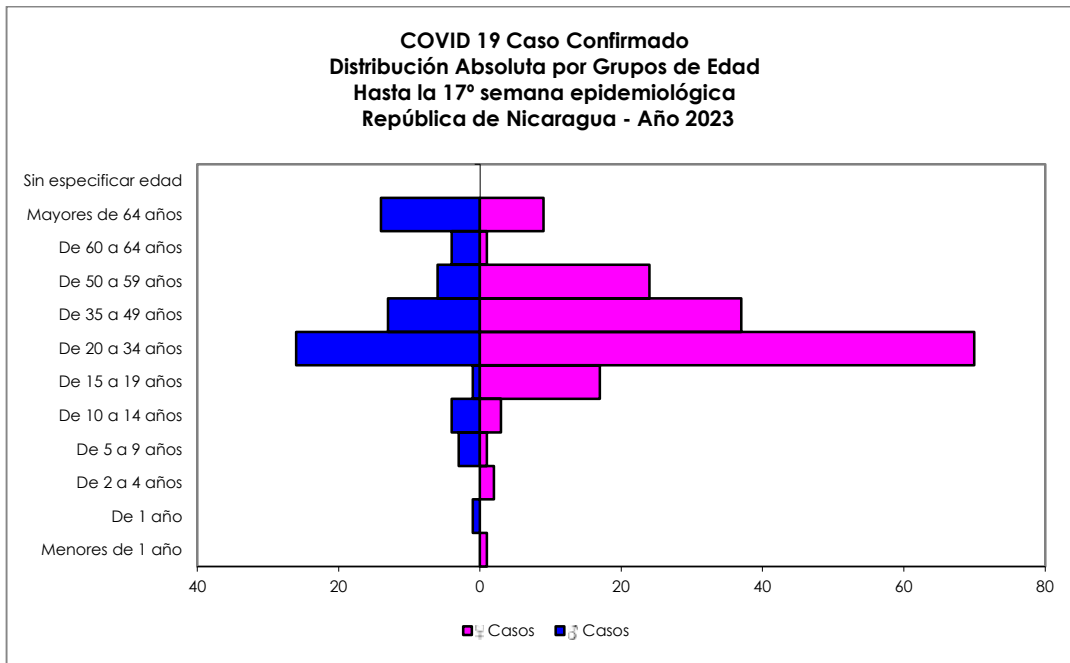
### Eventos y enfermedades Sujetas a Vigilancia Epidemiológica Nicaragua , Hasta Semana Epidemiológica 17 - 2023

PATOLOGIAS	ACUMULADO HASTA SE 17				OBSERVACIÓN
	CASOS		TASA		
	2022	2023	2022	2023	
Dengue Sospechoso	12201	32559	18.31	48.86	Se observa un aumento del 167% con respecto al año anterior.
Dengue Confirmado	157	569	0.24	0.85	Se observa un aumento del 262% con respecto al año anterior.
Leishmaniasis Cutánea	480	525	0.93	1.02	Se observa un aumento del 10% con respecto al año anterior.
Leishmaniasis Mucocutánea	6	12	0.01	0.02	Se observa un aumento del 100% con respecto al año anterior.
Febriles	100138	89217	194.74	173.50	Se observa una disminución del 11% con respecto al año anterior.
Malaria (Vivax y Falciparum)	5077	2407	7.62	3.61	Se observa una disminución del 53% con respecto al año anterior.

## Eventos y Enfermedades Sujetas a Vigilancia Epidemiológica

**Nicaragua , Hasta Semana Epidemiológica 17 - 2023**

PATOLOGIAS	ACUMULADO HASTA SE 17				OBSERVACIÓN
	CASOS		TASA		
	2022	2023	2022	2023	
E.D.A. 	57103	75208	111.05	146.26	Se observa un aumento con respecto al año anterior del 32%
I.R.A. 	451297	358720	877.65	697.61	Se observa una disminución con respecto al año anterior del 21%
Neumonía 	23323	24608	45.36	47.86	Se observa un aumento con respecto al año anterior del 5%
Leptospirosis Confirmado 	33	10	0.06	0.02	Se observa una disminución con respecto al año anterior del 67%



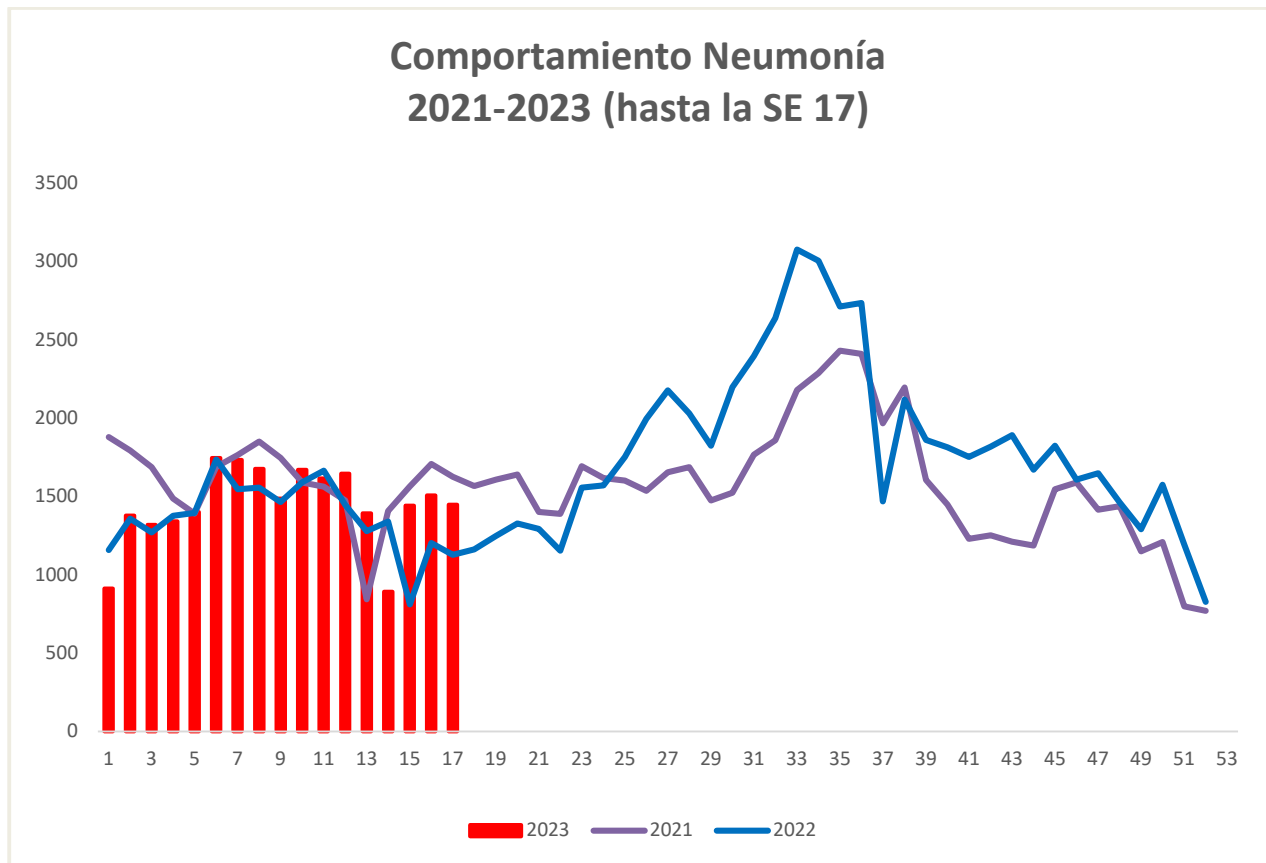
**COVID 19 Caso Confirmado**  
**Casos y Tasas Acumulados por 10000 habitantes.**  
**Hasta la 17º semana epidemiológica**  
**PAIS REPÚBLICA DE NICARAGUA por SILAIS**  
**Años 2023 - 2023**  
**Ambos sexos**

SILAIS	2023	
	Casos	Tasas
Boaco	2	0.13
Carazo	7	0.42
Chinandega	19	0.47
Chontales	5	0.31
Zelaya Central	1	0.07
Esteli	20	0.99
Granada	6	0.36
Jinotega	17	0.51
Leon	22	0.62
Madriz	2	0.15
Managua	84	0.67
Masaya	1	0.03
Matagalpa	11	0.21
Nueva Segovia	21	1.01
Bilwi	3	0.23
R. A. Atlantico Sur	2	0.17
Rio San Juan	8	0.84
Rivas	7	0.45
<b>Total PAIS REPÚBLICA DE NICARAGUA</b>	<b>238</b>	<b>0.46</b>

	SE 17
Hospitalizados	1
Pacientes entubados	0

## Neumonía

En Nicaragua hasta la semana 17 se cierra con un acumulado de casos de 24,608; con una tasa de 47.86 por 10,000 habitantes, aumentada con respecto a la tasa observada en la temporada 2022 para el mismo período (45.36 por 10,000) con un porcentaje relativo de tasas de (5).



# Vigilancia de Influenza

DISTRIBUCIÓN DE LA INFLUENZA (TIPOS Y SUBTIPOS) POR SE, NICARAGUA, 2023

