

# Dirección General de Vigilancia de la Salud.

Semana Epidemiológica # 31 2021

En este Boletín Epidemiológico se presenta una actualización de las principales enfermedades sujetas a vigilancia, ofreciendo información sobre la evolución, gravedad y comparación con periodos anteriores hasta la semana epidemiológica 31.

## Actualización COVID-19

Durante la presente semana que comprende del 03 al 10 de agosto 2021, hemos atendido y dado Seguimiento Responsable y Cuidadoso a 398 nicaragüenses con COVID-19 confirmados.

De la misma forma 287 personas de las que estaban en Seguimiento Responsable y Cuidadoso han cumplido con el período establecido.

Desde el inicio de la pandemia hasta el día de hoy, hemos atendido y dado Seguimiento Responsable y Cuidadoso a 8,193 personas. Continuamos trabajando para dar atención a las familias nicaragüenses.

En la presente semana hubo 1 fallecido atribuible a COVID 19, para un acumulado total de 197, resultando una tasa de letalidad de 0.024.

## COVID-19 en Nicaragua

### Casos Confirmados

- **Nuevos: 302**
- **Acumulados: 8,193**

### Muestras procesadas

- **Semana: 2,567**
- **Acumulado: 103,755**

### Recuperados

- **Semana: 287**
- **Acumulado: 7,598**

### Fallecidos

- **Semana: 1**
- **Acumulado: 197**


## Situación Nacional

### Eventos y enfermedades Sujetas a Vigilancia Epidemiológica Nicaragua , Hasta Semana Epidemiológica 31 - 2021

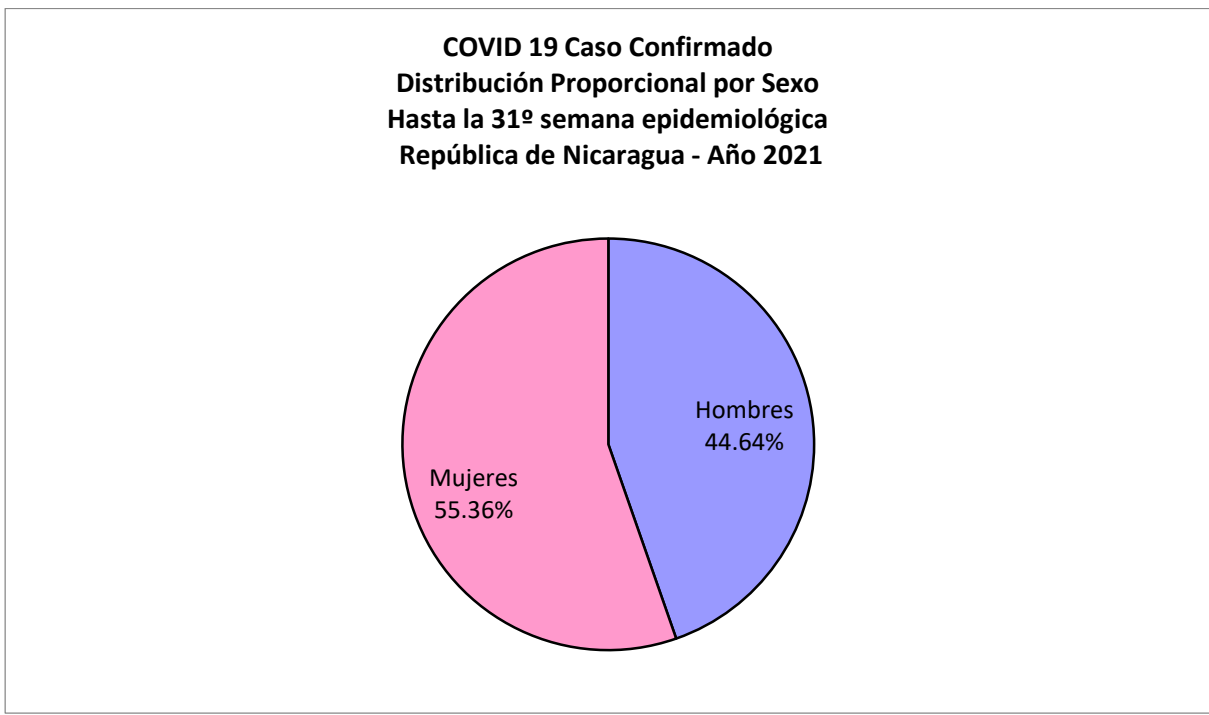
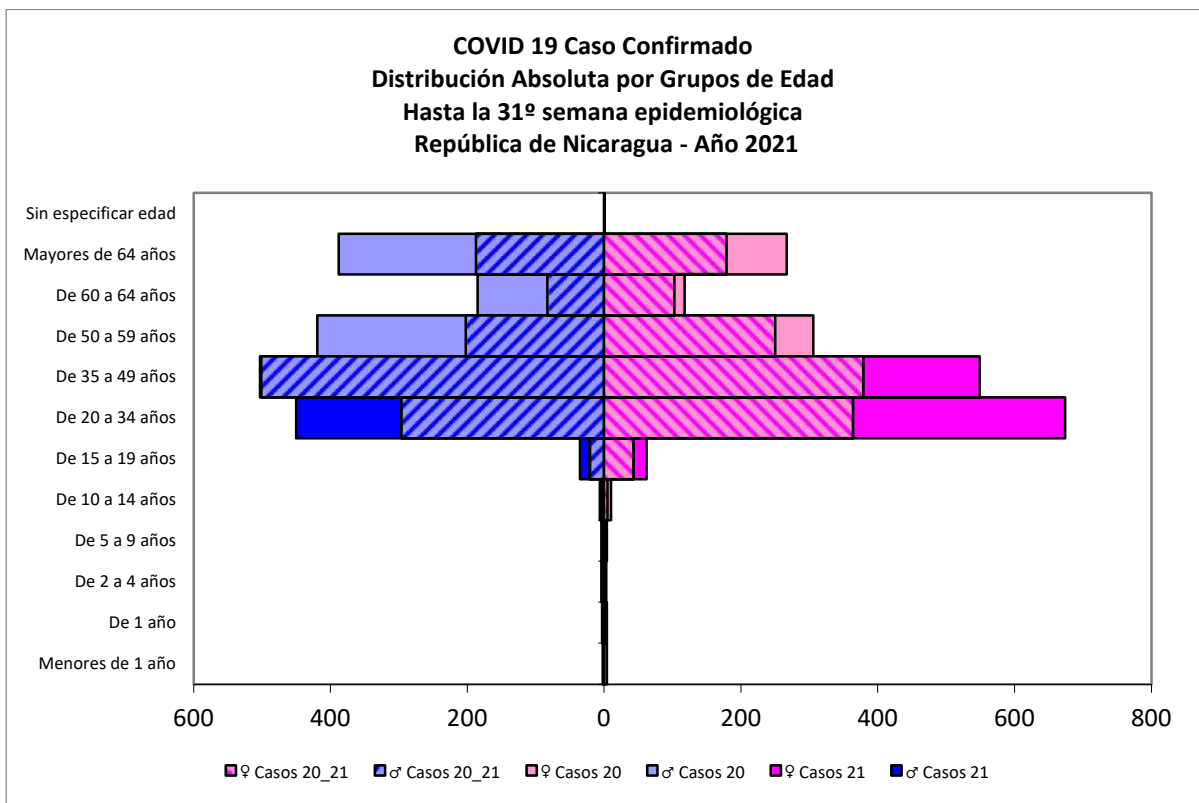
| PATOLOGIAS                     | ACUMULADO HASTA SE 31 |       |       |       | OBSERVACIÓN                                                      |
|--------------------------------|-----------------------|-------|-------|-------|------------------------------------------------------------------|
|                                | CASOS                 |       | TASA  |       |                                                                  |
|                                | 2020                  | 2021  | 2020  | 2021  |                                                                  |
| Dengue Sospechoso ↓            | 32077                 | 25344 | 49.09 | 38.03 | Se observa una disminución del 23% con respecto al año anterior. |
| Dengue Confirmado ↓            | 773                   | 251   | 1.18  | 0.38  | Se observa una disminución del 68% con respecto al año anterior. |
| Chikungunya Sospechoso ↓       | 9                     | 7     | 0.02  | 0.01  | Se observa una disminución del 50% con respecto al año anterior. |
| Chikungunya Confirmado ↑       | 0                     | 1     | 0     | 0.00  | Se observa un aumento del 100% respecto al año anterior.         |
| Zika Sospechoso ↓              | 10                    | 3     | 0.02  | 0.01  | Se observa una disminución del 50% con respecto al año anterior. |
| Zika Confirmado                | 0                     | 0     | 0     | 0     | -                                                                |
| Malaria (Vivax y Falciparum) ↓ | 17432                 | 15352 | 26.7  | 23.0  | Se observa una disminución del 14% con respecto al año anterior. |

## Eventos y Enfermedades Sujetas a Vigilancia Epidemiológica

### Nicaragua , Hasta Semana Epidemiológica 31 - 2021

| PATOLOGIAS                                                                                                 | ACUMULADO HASTA SE 31 |        |         |         | OBSERVACIÓN                                                     |
|------------------------------------------------------------------------------------------------------------|-----------------------|--------|---------|---------|-----------------------------------------------------------------|
|                                                                                                            | CASOS                 |        | TASA    |         |                                                                 |
|                                                                                                            | 2020                  | 2021   | 2020    | 2021    |                                                                 |
| E.D.A.                    | 103181                | 127247 | 200.66  | 247.46  | Se observa un aumento con respecto al año anterior del 23%      |
| I.R.A.                    | 658706                | 687511 | 1281.01 | 1337.02 | Se observa un aumento con respecto al año anterior del 4%       |
| Neumonía                  | 49559                 | 49174  | 96.38   | 95.63   | Se observa una disminución con respecto al año anterior del 1%  |
| Leptospirosis Confirmado  | 124                   | 98     | 0.24    | 0.19    | Se observa una disminución con respecto al año anterior del 21% |

# COVID-19

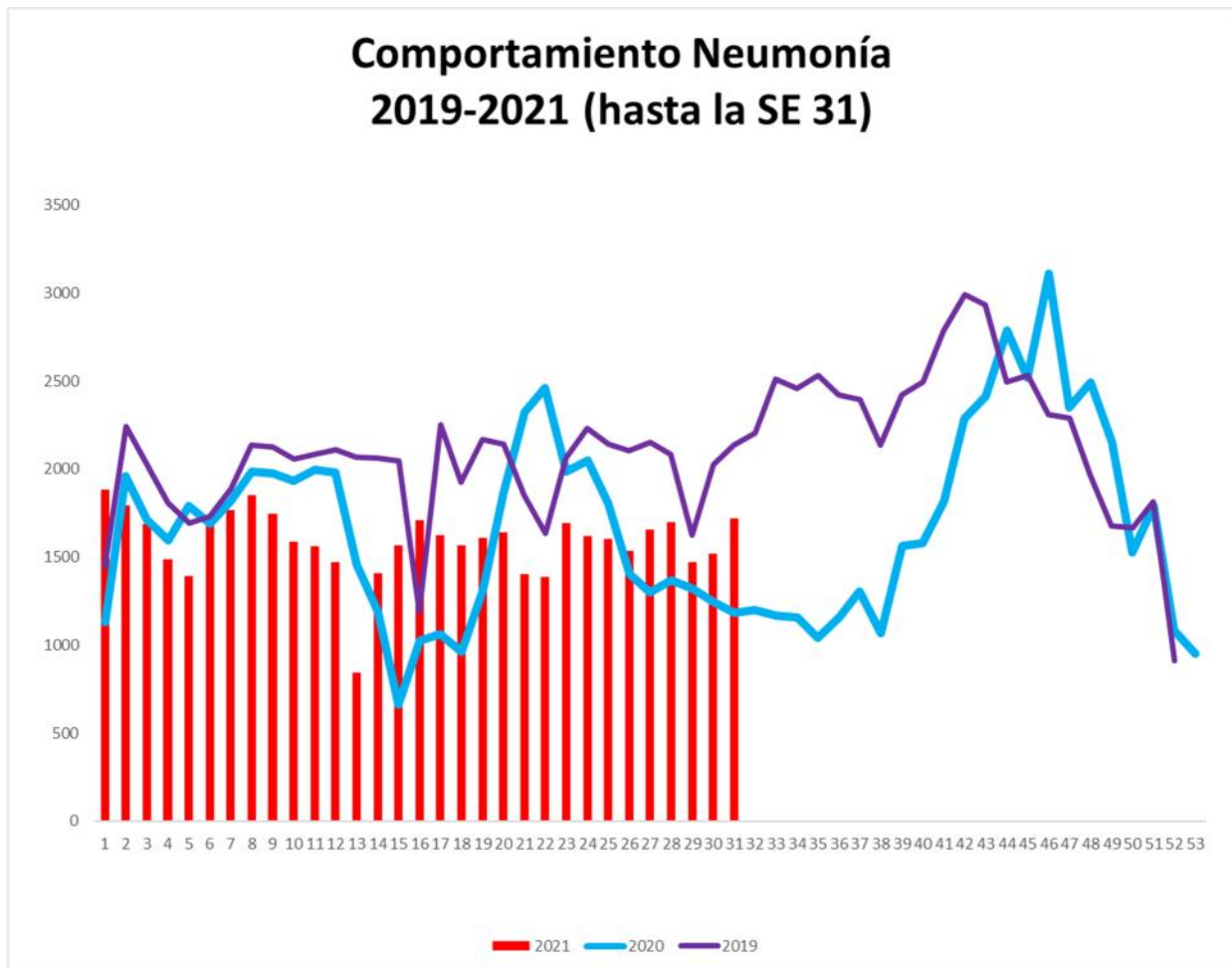


**COVID 19 Caso Confirmado**  
**Casos y Tasas Acumulados por 10000 habitantes.**  
**Hasta la 31<sup>o</sup> semana epidemiológica**  
**PAIS REPÚBLICA DE NICARAGUA por SILAIS**  
**Años 2021 - 2021**  
**Ambos sexos**

| SILAIS                                   | 2021        |             |
|------------------------------------------|-------------|-------------|
|                                          | Casos       | Tasas       |
| Boaco                                    | 53          | 3.52        |
| Carazo                                   | 115         | 6.98        |
| Chinandega                               | 141         | 3.75        |
| Chontales                                | 74          | 4.65        |
| Zelaya Central                           | 42          | 2.83        |
| Esteli                                   | 185         | 9.28        |
| Granada                                  | 135         | 8.03        |
| Jinotega                                 | 178         | 5.37        |
| Leon                                     | 204         | 5.76        |
| Madriz                                   | 57          | 4.30        |
| Managua                                  | 1097        | 8.71        |
| Masaya                                   | 92          | 3.17        |
| Matagalpa                                | 528         | 10.20       |
| Nueva Segovia                            | 138         | 6.62        |
| Bilwi                                    | 8           | 0.62        |
| Las Minas                                | 29          | 1.74        |
| R. A. Atlantico Sur                      | 68          | 5.63        |
| Rio San Juan                             | 55          | 5.75        |
| Rivas                                    | 96          | 6.14        |
| <b>Total PAIS REPÚBLICA DE NICARAGUA</b> | <b>3295</b> | <b>6.43</b> |

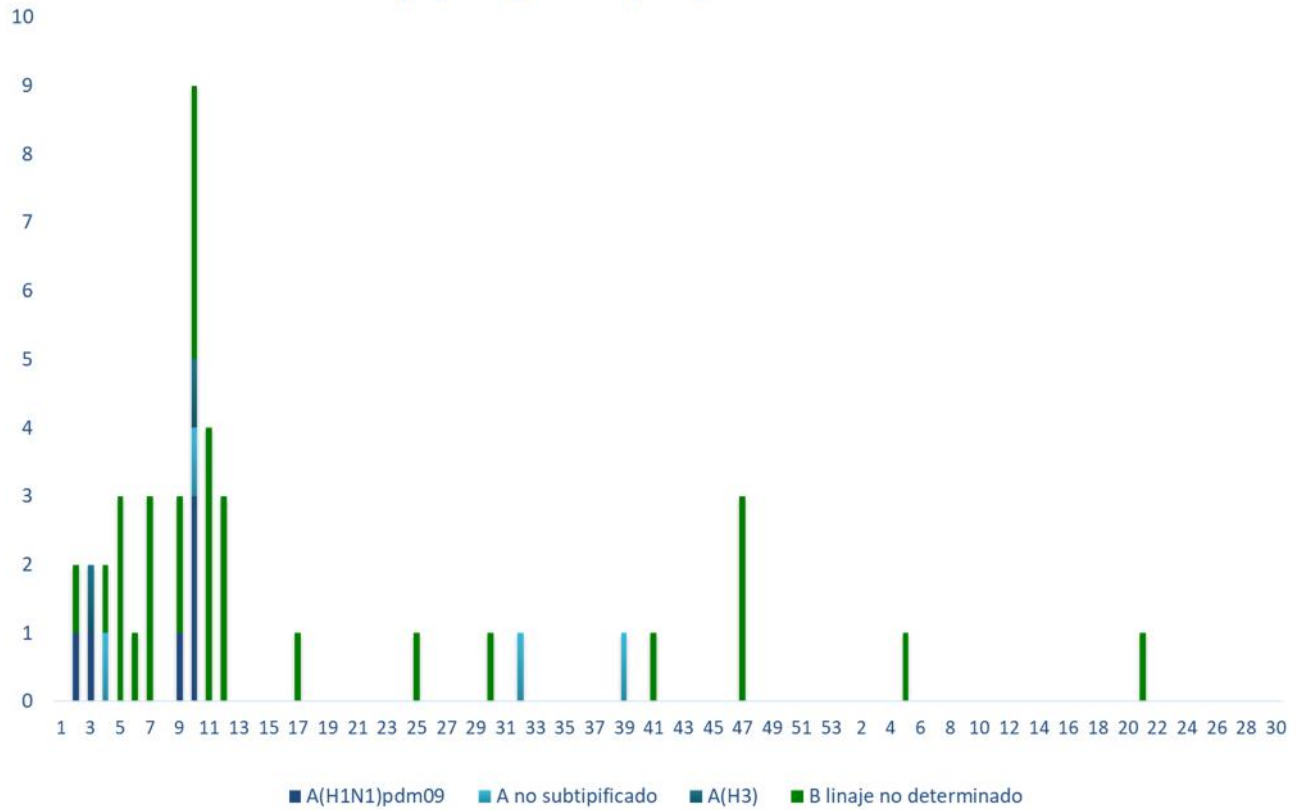
## Neumonía

En Nicaragua hasta la semana 31 se cierra con un acumulado de casos de 49,174, con una tasa de 95.63 por 10,000, disminuida en relación a la tasa observada en la temporada 2020 para el mismo período (96.38 por 10,000), con un porcentaje relativo de tasas de (-1).



## Vigilancia de Influenza

### Temporada 2020 - 2021 de influenza por (tipos y subtipos) hasta SE 30 2021



## Series temporales de Influenza 2017 - 2021

