

Dirección General de Vigilancia de la Salud.

Semana Epidemiológica # 30 2021

En este Boletín Epidemiológico se presenta una actualización de las principales enfermedades sujetas a vigilancia, ofreciendo información sobre la evolución, gravedad y comparación con periodos anteriores hasta la semana epidemiológica 30.

Actualización COVID-19

Durante la presente semana que comprende del 27 de Julio al 3 de agosto 2021, hemos atendido y dado Seguimiento Responsable y Cuidadoso a 383 nicaragüenses con COVID-19 confirmados.

De la misma forma 276 personas de las que estaban en Seguimiento Responsable y Cuidadoso han cumplido con el período establecido.

Desde el inicio de la pandemia hasta el día de hoy, hemos atendido y dado Seguimiento Responsable y Cuidadoso a 7,890 personas. Continuamos trabajando para dar atención a las familias nicaragüenses.

En la presente semana hubo 1 fallecido atribuible a COVID 19, para un acumulado total de 196, resultando una tasa de letalidad de 0.024.

COVID-19 en Nicaragua

Casos Confirmados

- **Nuevos: 297**
- **Acumulados: 7,890**

Muestras procesadas

- **Semana: 2165**
- **Acumulado: 101,590**

Recuperados

- **Semana: 276**
- **Acumulado: 7,311**

Fallecidos

- **Semana: 1**
- **Acumulado: 196**

Situación Nacional

Eventos y enfermedades Sujetas a Vigilancia Epidemiológica Nicaragua , Hasta Semana Epidemiológica 30 - 2021

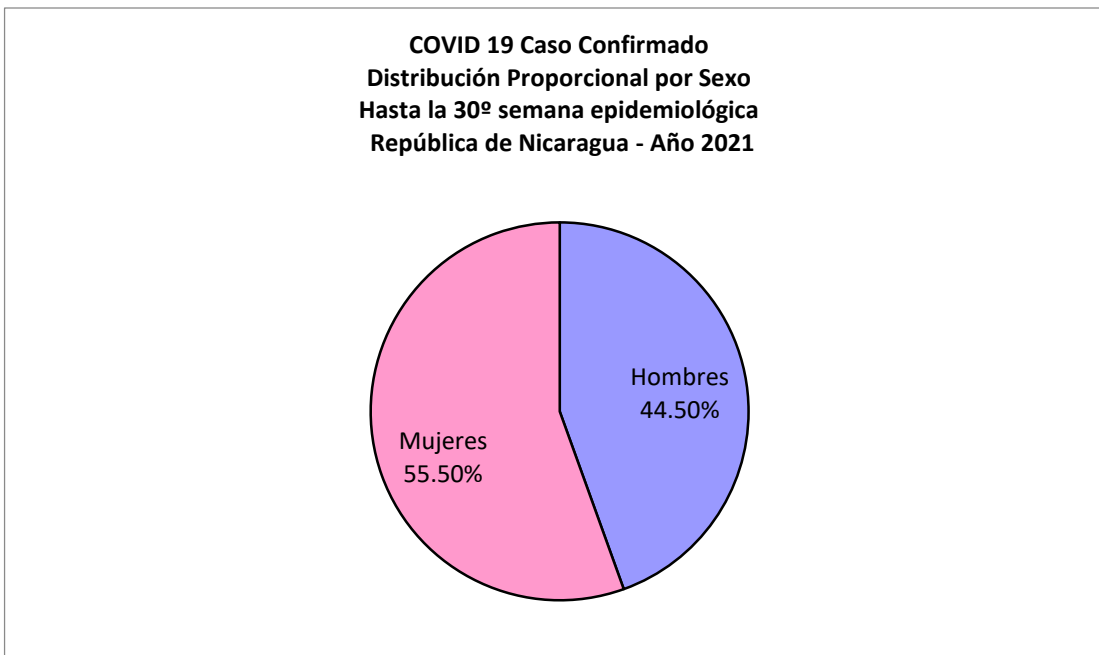
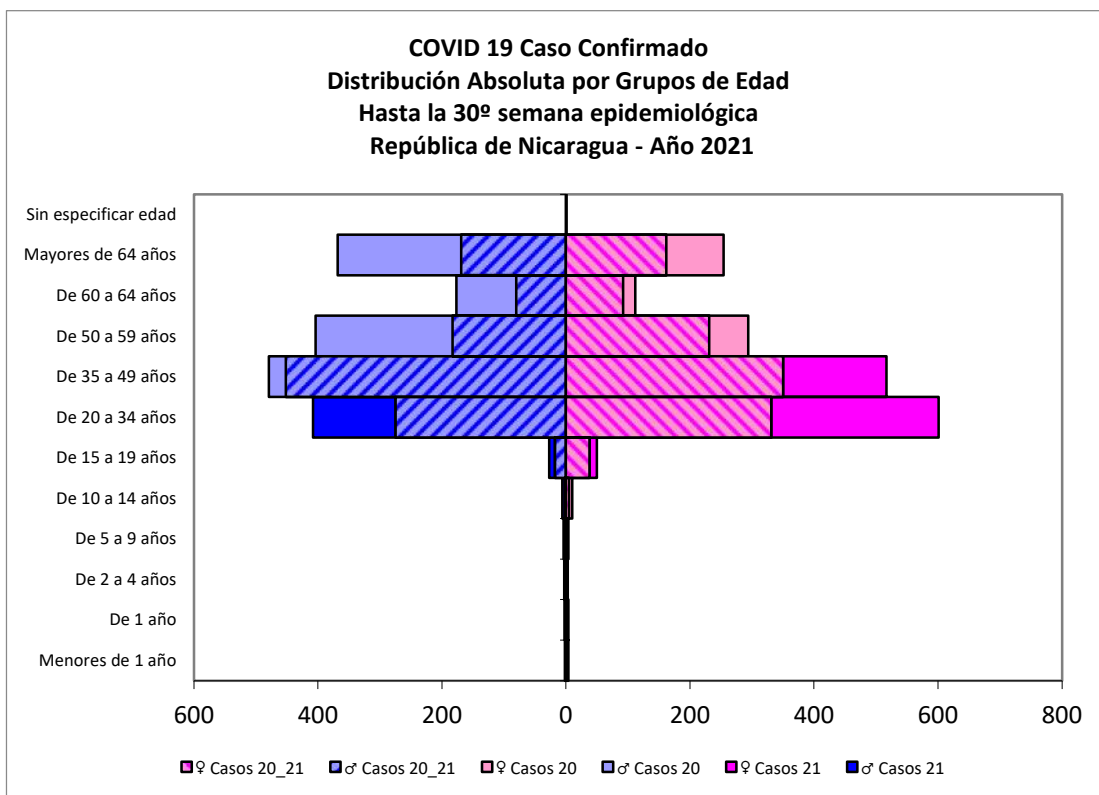
| PATOLOGIAS | ACUMULADO HASTA SE 30 | | | | OBSERVACIÓN |
|--------------------------------|-----------------------|-------|-------|-------|--|
| | CASOS | | TASA | | |
| | 2020 | 2021 | 2020 | 2021 | |
| Dengue Sospechoso ↓ | 31216 | 24650 | 47.77 | 36.99 | Se observa una disminución del 23% con respecto al año anterior. |
| Dengue Confirmado ↓ | 754 | 245 | 1.15 | 0.37 | Se observa una disminución del 68% con respecto al año anterior. |
| Chikungunya Sospechoso ↓ | 9 | 7 | 0.02 | 0.01 | Se observa una disminución del 50% con respecto al año anterior. |
| Chikungunya Confirmado ↑ | 0 | 1 | 0 | 0.00 | Se observa un aumento del 100% respecto al año anterior. |
| Zika Sospechoso ↓ | 9 | 3 | 0.02 | 0.01 | Se observa una disminución del 50% con respecto al año anterior. |
| Zika Confirmado | 0 | 0 | 0 | 0 | - |
| Malaria (Vivax y Falciparum) ↓ | 16909 | 14999 | 25.9 | 22.5 | Se observa una disminución del 13% con respecto al año anterior. |

Eventos y Enfermedades Sujetas a Vigilancia Epidemiológica

Nicaragua , Hasta Semana Epidemiológica 30 - 2021

| PATOLOGIAS | | ACUMULADO HASTA SE 30 | | | | OBSERVACIÓN |
|--------------------------|--|-----------------------|--------|---------|---------|---|
| | | CASOS | | TASA | | |
| | | 2020 | 2021 | 2020 | 2021 | |
| E.D.A. |  | 100125 | 122049 | 194.72 | 237.35 | Se observa un aumento con respecto al año anterior del 22% |
| I.R.A |  | 641815 | 662851 | 1248.16 | 1289.07 | Se observa un aumento con respecto al año anterior del 3% |
| Neumonía |  | 48373 | 47216 | 94.07 | 91.82 | Se observa una disminución con respecto al año anterior del 2% |
| Leptospirosis Confirmado |  | 120 | 97 | 0.23 | 0.19 | Se observa una disminución con respecto al año anterior del 17% |

COVID-19

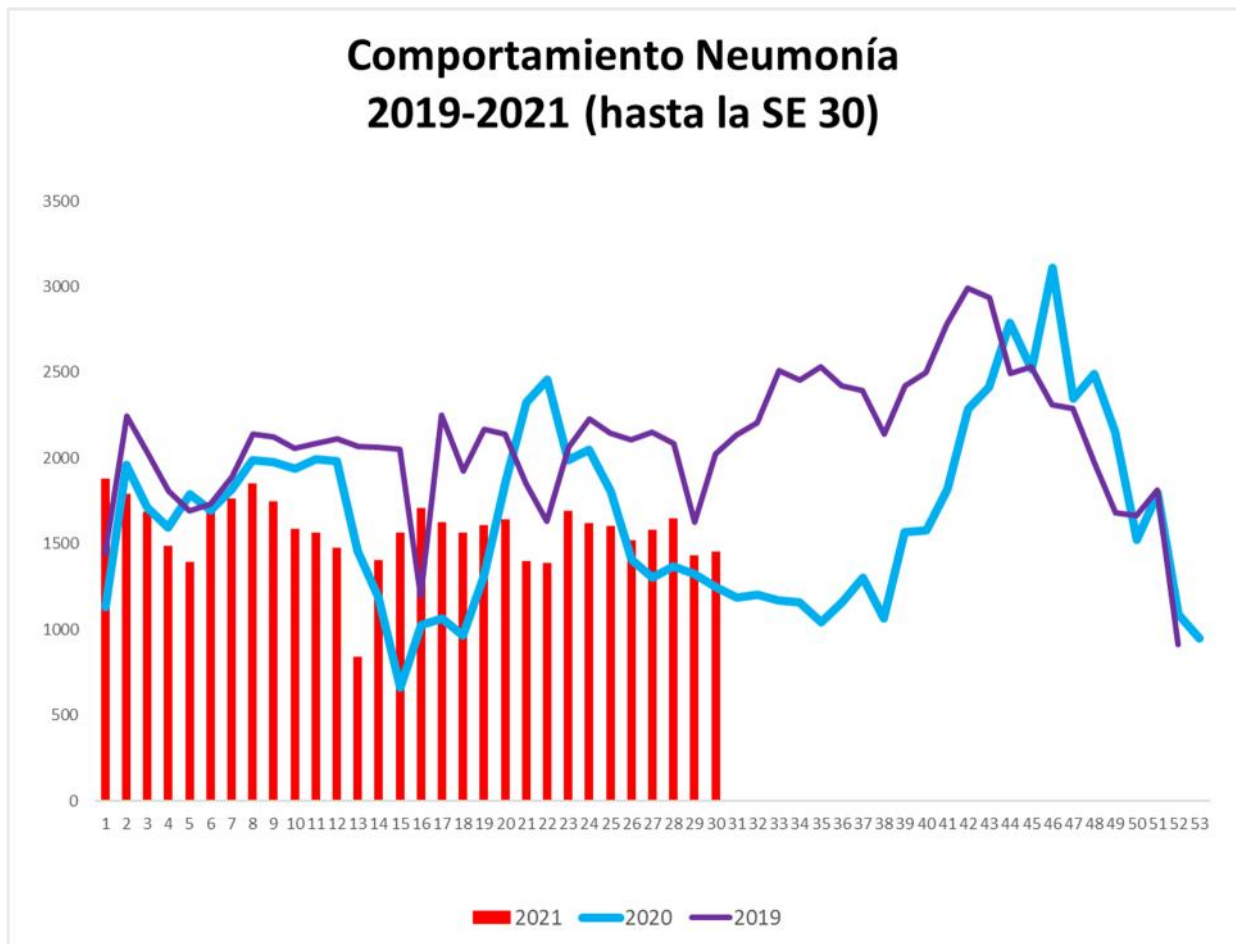


COVID 19 Caso Confirmado
Casos y Tasas Acumulados por 10000 habitantes.
Hasta la 30^o semana epidemiológica
PAIS REPÚBLICA DE NICARAGUA por SILAIS
Años 2021 - 2021
Ambos sexos

| SILAIS | 2021 | |
|--|-------------|-------------|
| | Casos | Tasas |
| Boaco | 50 | 3.32 |
| Carazo | 109 | 6.56 |
| Chinandega | 131 | 3.48 |
| Chontales | 69 | 4.33 |
| Zelaya Central | 39 | 2.63 |
| Esteli | 164 | 8.19 |
| Granada | 126 | 7.49 |
| Jinotega | 157 | 4.77 |
| Leon | 192 | 5.45 |
| Madriz | 47 | 3.55 |
| Managua | 1025 | 8.12 |
| Masaya | 79 | 2.72 |
| Matagalpa | 456 | 8.79 |
| Nueva Segovia | 119 | 5.71 |
| Bilwi | 8 | 0.62 |
| Las Minas | 27 | 1.62 |
| R. A. Atlantico Sur | 62 | 5.13 |
| Rio San Juan | 49 | 5.13 |
| Rivas | 84 | 5.37 |
| Total PAIS REPÚBLICA DE NICARAGUA | 2993 | 5.83 |

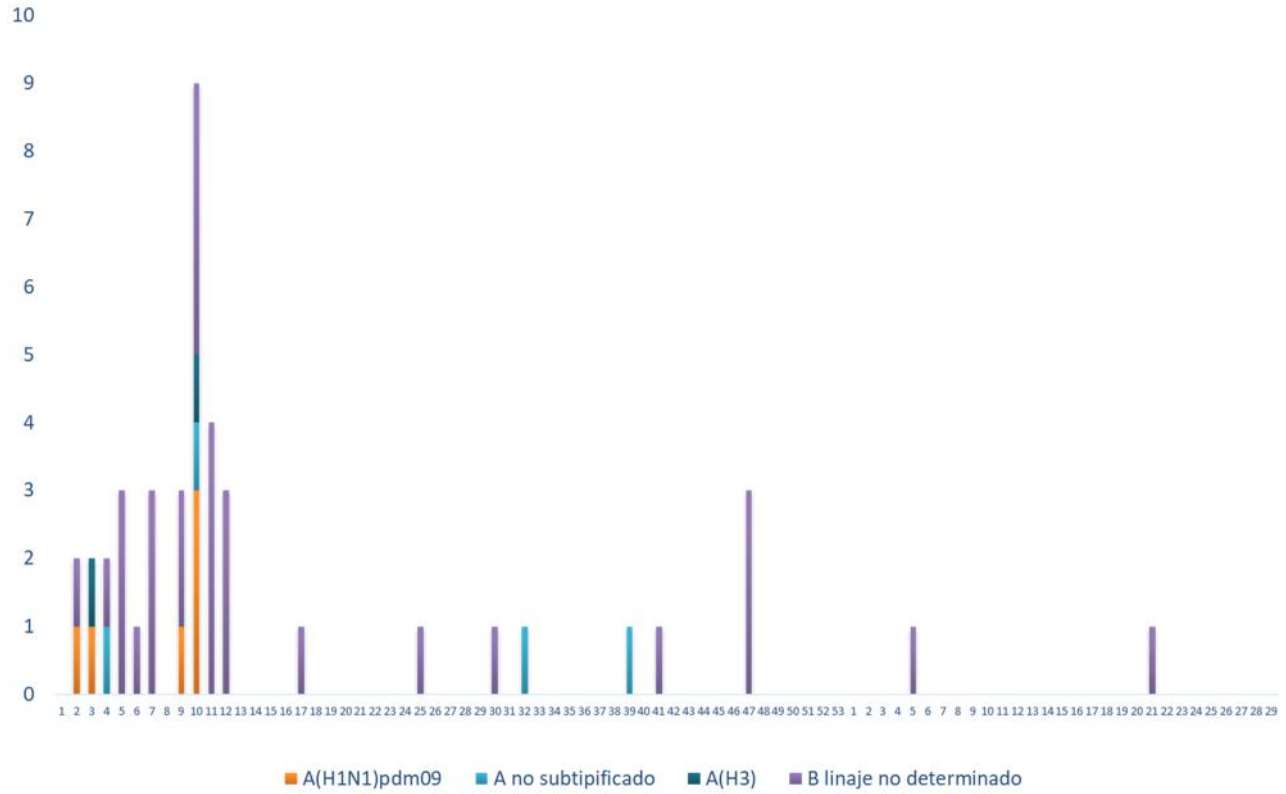
Neumonía

En Nicaragua hasta la semana 30 se cierra con un acumulado de casos de 47,216, con una tasa de 91.82 por 10,000, disminuida en relación a la tasa observada en la temporada 2020 para el mismo período (94.07 por 10,000), con un porcentaje relativo de tasas de (-2).



Vigilancia de Influenza

Temporada 2020 - 2021 de influenza por (tipos y subtipos) hasta SE 29 2021



Series temporales de Influenza 2017 - 2021

