

# Dirección General de Vigilancia de la Salud.

Semana Epidemiologica # 19 2021

En este Boletín Epidemiológico se presenta una actualización de las principales enfermedades sujetas a vigilancia, ofreciendo información sobre la evolución, gravedad y comparación con periodos anteriores hasta la semana epidemiologica 19.

## Actualización COVID-19

Durante la presente semana que comprende del 11 al 18 de mayo 2021, hemos atendido y dado Seguimiento Responsable y Cuidadoso a 107 nicaragüenses con COVID-19 confirmados.

De la misma forma 71 personas de las que estaban en Seguimiento Responsable y Cuidadoso han cumplido con el período establecido.

Desde el inicio de la pandemia hasta el día de hoy, hemos atendido y dado Seguimiento Responsable y Cuidadoso a 5,731 personas. Continuamos trabajando para dar atención a las Familias nicaragüenses.

En la presente semana hubo 1 fallecido atribuible a COVID 19, para un acumulado total de 185, resultando una tasa de letalidad de 0.032.

## COVID-19 en Nicaragua

### Casos Confirmados

- **Nuevos:** 81
- **Acumulados:** 5,731

### Muestras procesadas

- **Semana:** 2,923
- **Acumulado:** 79,894

### Recuperados

- **Semana:** 71
- **Acumulado:** 5,439

### Fallecidos

- **Semana:** 1
- **Acumulado:** 185

## Situación Nacional

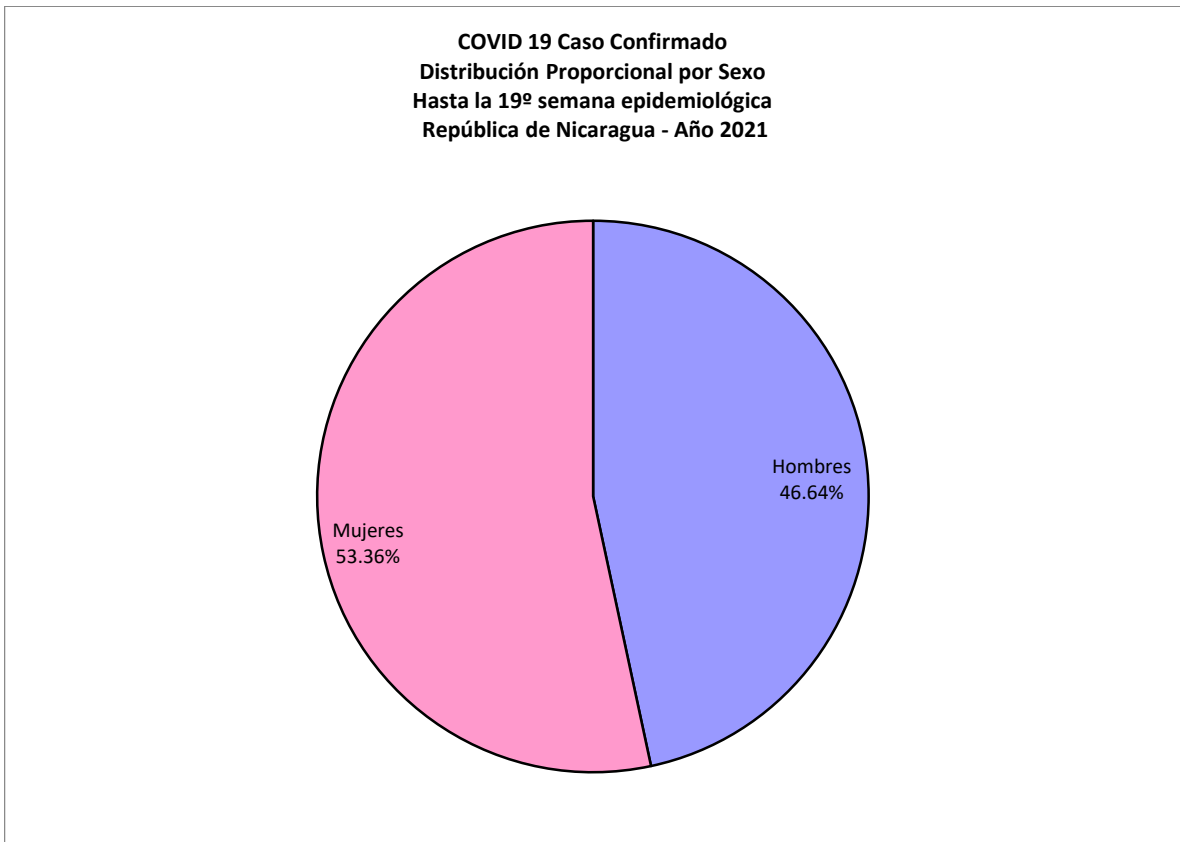
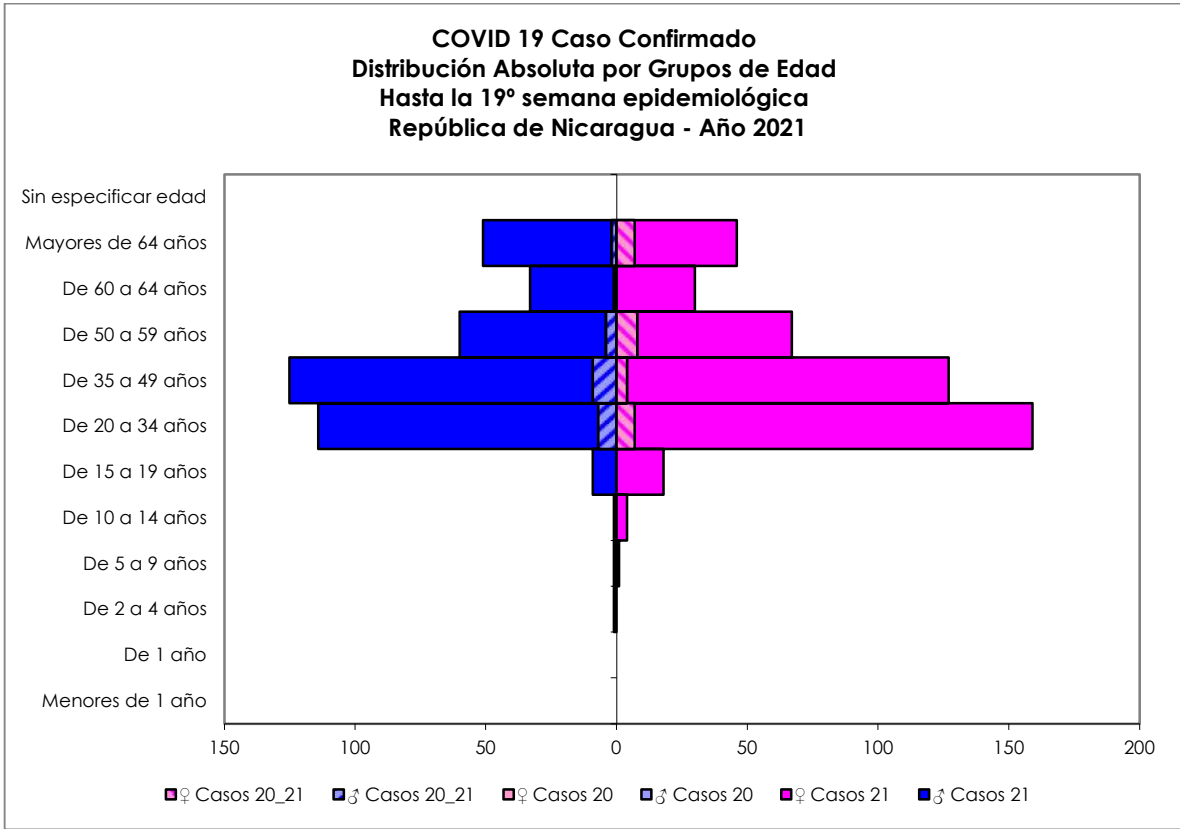
### Eventos y enfermedades Sujetas a Vigilancia Epidemiológica Nicaragua , Hasta Semana Epidemiológica 19 - 2021

| PATOLOGIAS                     | ACUMULADO HASTA SE 19 |       |       |       | OBSERVACIÓN  |
|--------------------------------|-----------------------|-------|-------|-------|--|
|                                | CASOS                 |       | TASA  |       |  |
|                                | 2020                  | 2021  | 2020  | 2021  |  |
| Dengue Sospechoso ↓            | 24209                 | 16351 | 37.05 | 24.53 | Se observa una disminución del 34% con respecto al año anterior. |
| Dengue Confirmado ↓            | 673                   | 157   | 1.03  | 0.24  | Se observa una disminución del 77% con respecto al año anterior. |
| Chikungunya Sospechoso         | 7                     | 5     | 0.01  | 0.01  | -  |
| Chikungunya Confirmado         | 0                     | 1     | 0     | 0.00  | Se observa un aumento del 100% respecto al año anterior.         |
| Zika Sospechoso ↓              | 8                     | 3     | 0.02  | 0.01  | Se observa una disminución del 50% con respecto al año anterior. |
| Zika Confirmado                | 0                     | 0     | 0     | 0     | -  |
| Malaria (Vivax y Falciparum) ↓ | 12808                 | 11334 | 19.6  | 17.0  | Se observa una disminución del 13% con respecto al año anterior. |

## Eventos y Enfermedades Sujetas a Vigilancia Epidemiológica

### Nicaragua , Hasta Semana Epidemiológica 19 - 2021

| PATOLOGIAS               |   | ACUMULADO HASTA SE 19 |        |        |        | OBSERVACIÓN   |
|--------------------------|---|-----------------------|--------|--------|--------|---|
|                          |   | CASOS                 |        | TASA   |        |   |
|                          |   | 2020                  | 2021   | 2020   | 2021   |   |
| E.D.A.                   |    | 70906                 | 72681  | 137.89 | 141.35 | Se observa un aumento con respecto al año anterior del 2.5%       |
| I.R.A                    |    | 447865                | 419740 | 870.98 | 816.28 | Se observa una disminución con respecto al año anterior del 6%    |
| Neumonía                 |   | 29243                 | 30287  | 56.87  | 58.9   | Se observa un aumento con respecto al año anterior del 3.6%       |
| Leptospirosis Confirmado |  | 73                    | 64     | 0.14   | 0.12   | Se observa una disminución con respecto al año anterior del 14.3% |

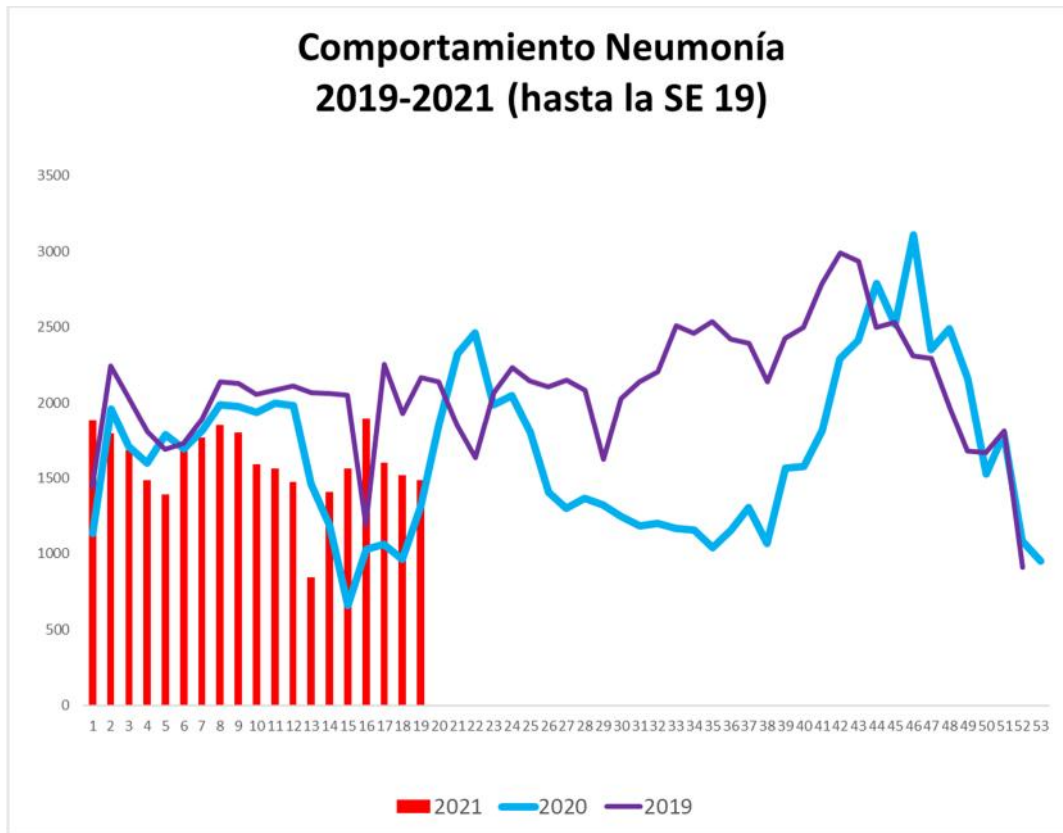


**COVID 19 Caso Confirmado**  
**Casos y Tasas Acumulados por 10000 habitantes.**  
**Hasta la 19<sup>o</sup> semana epidemiológica**  
**PAIS REPÚBLICA DE NICARAGUA por SILAIS**  
**Años 2021 - 2021**  
**Ambos sexos**

| SILAIS              | 2021       |             |
|---------------------|------------|-------------|
|                     | Casos      | Tasas       |
| Esteli              | 69         | 3.47        |
| Managua             | 361        | 2.87        |
| Leon                | 96         | 2.70        |
| Granada             | 32         | 1.90        |
| <b>Total PAIS</b>   | <b>845</b> | <b>1.65</b> |
| Matagalpa           | 84         | 1.62        |
| Rivas               | 20         | 1.28        |
| Boaco               | 17         | 1.13        |
| Chinandega          | 41         | 1.08        |
| Rio San Juan        | 10         | 1.05        |
| Madriz              | 12         | 0.91        |
| Carazo              | 15         | 0.90        |
| Jinotega            | 29         | 0.88        |
| Chontales           | 12         | 0.75        |
| Nueva Segovia       | 14         | 0.67        |
| Masaya              | 16         | 0.55        |
| Bilwi               | 5          | 0.39        |
| Las Minas           | 6          | 0.36        |
| R. A. Atlantico Sur | 4          | 0.33        |
| Zelaya Central      | 2          | 0.13        |

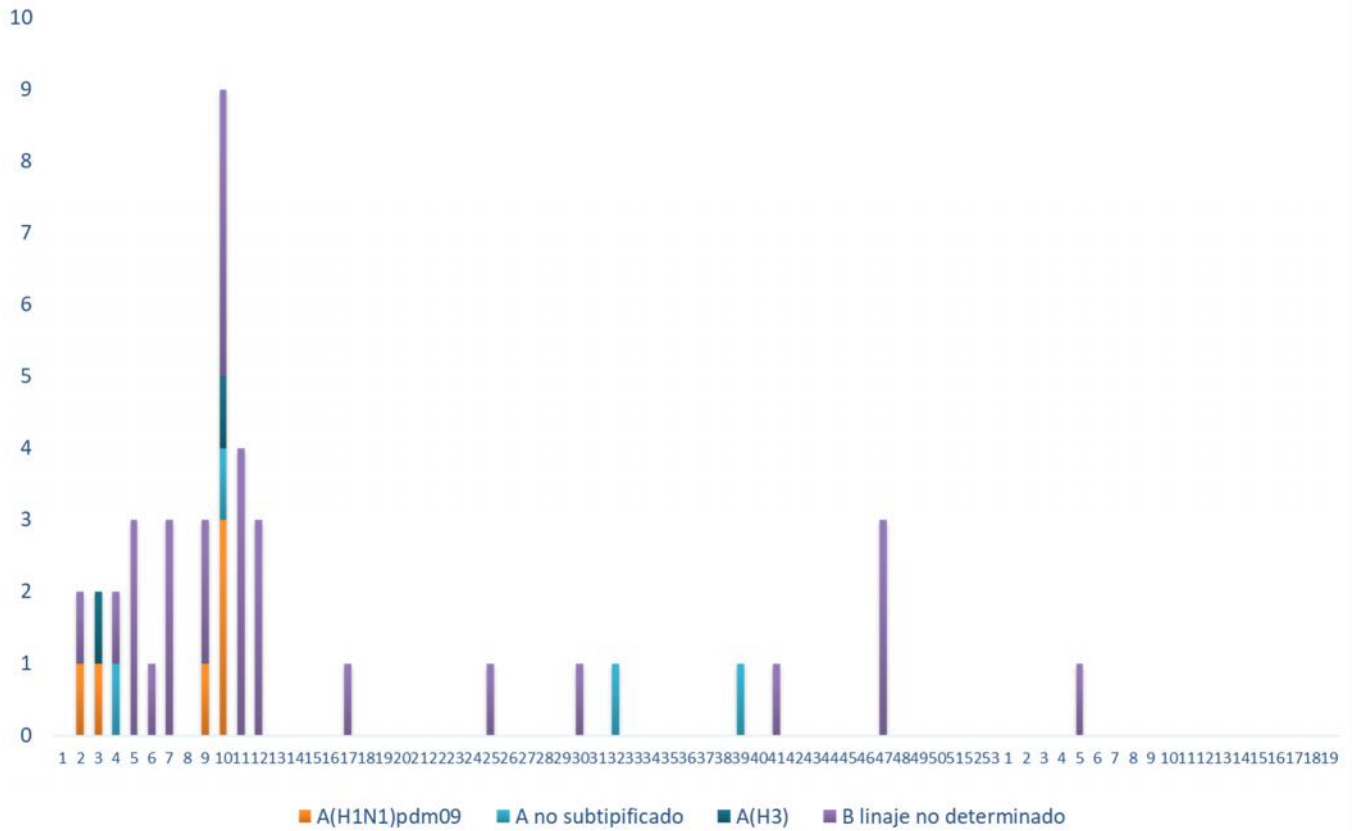
## Neumonía

En Nicaragua hasta la semana 19 se cierra con un acumulado de casos de 30,287, con una tasa de neumonía (58.9 por 10,000 habitantes) con un aumento en relación a la tasa observada en la temporada 2020 para el mismo período (56.87 por 10,000), con un porcentaje relativo de tasas de (3.6).



# Vigilancia de Influenza

## Temporada 2020 - 2021 de influenza por (tipos y subtipos) hasta SE 19 2021



## Series temporales de Influenza 2017 - 2021

