



Gobierno de Reconciliación
y Unidad Nacional

El Pueblo, Presidente!



Ministerio de Salud
Dirección General Vigilancia de la Salud Pública

Situación Epidemiológica COVID-19 II semestre 2021

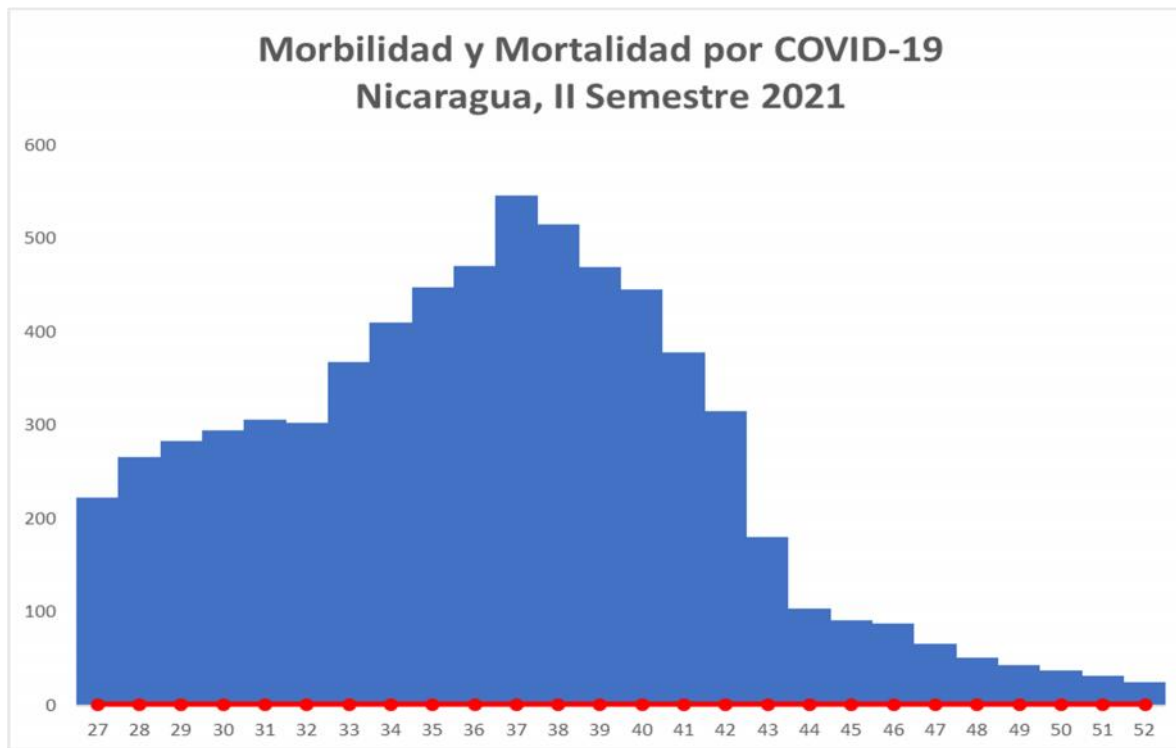
2021, SIEMPRE VICTORIOSOS...!
EN INSURRECCIÓN DE LA ESPERANZA...!
PATRIA LIBRE, PURO CORAZÓN ...!
DANIEL, UNIDA NICARAGUA TRIUNFA...!

Resumen COVID-19

Acumulado total año 2021



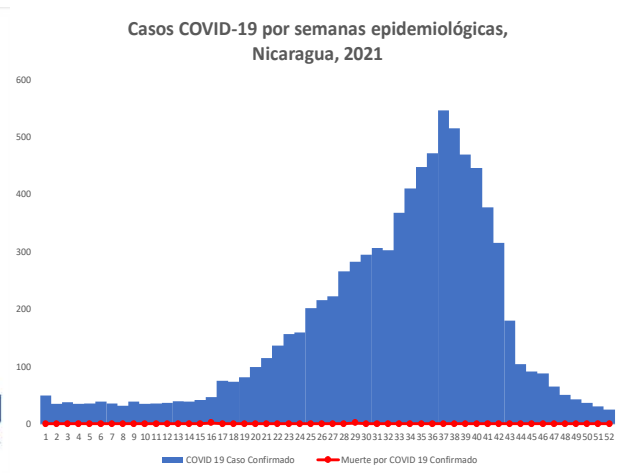
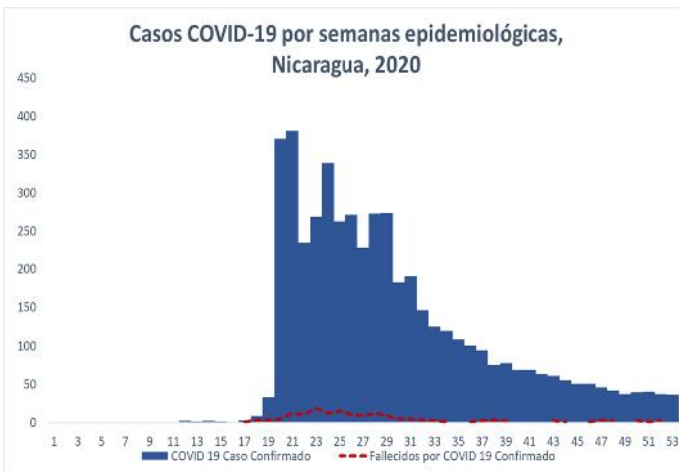
Análisis de epidemia de COVID-19 en el año 2021 en Nicaragua



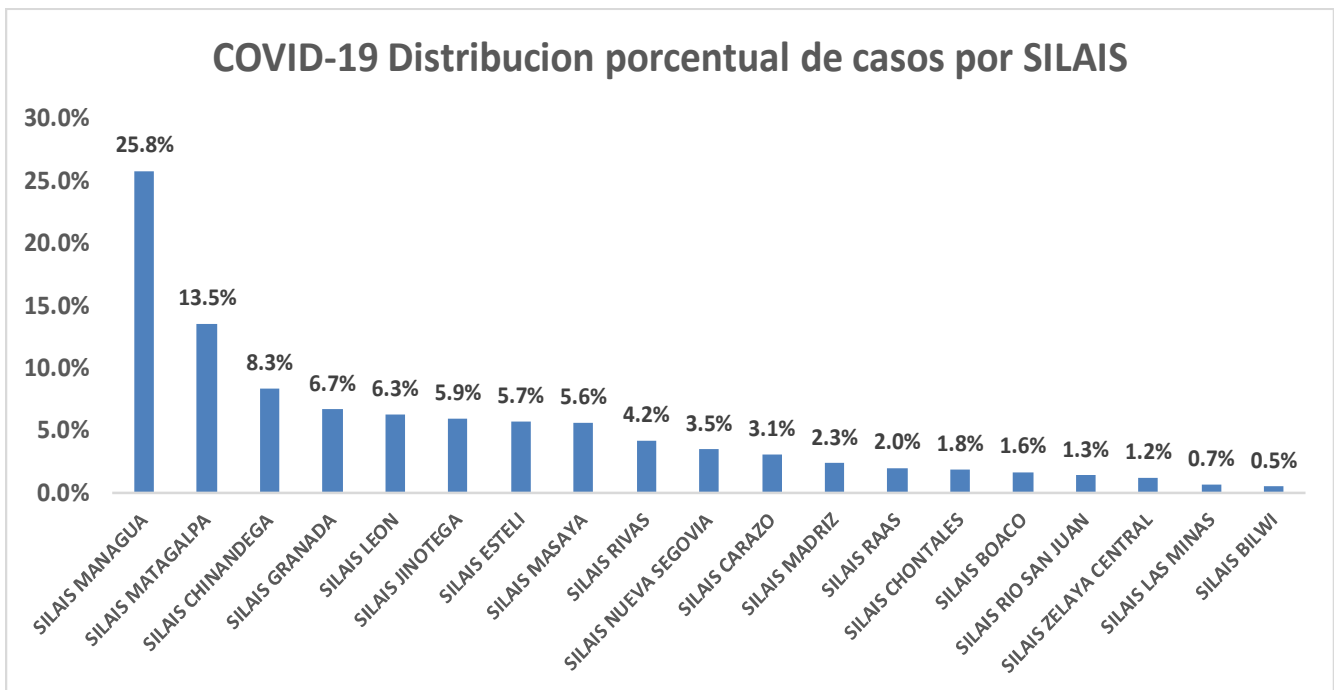
En el segundo semestre del 2021, se observa la epicurva que a partir del SE 27 se inicia a observar un aumento gradual y sostenido de casos lo que puede deberse a una segunda ola viral y también se observa disminución gradual y sostenida a finales de las últimas 10 semanas del año 2021 con características con baja transmisión viral y control de la situación epidemiológica.

En general en el año 2021 se tuvo una positividad para coronavirus en un 9%, recuperados del 98% y una letalidad del 1%.

Al comparar con el año 2020 la actividad e intensidad de circulación del coronavirus SARSCOV2 se puede observar que disminuyó en el año 2021, ya que en el año 2020 tuvimos un 15% de positividad, se aumentó en el porcentaje de recuperados ya que en el año 2020 fue del 97% y disminuyó la letalidad ya que en el año 2020 fue del 3%.



Al comparar la epicurva del país del año 2020 con la del año 2021, en general, se puede ver q en el que periodo de tiempo en que se inicia a observar el incremento de los casos corresponde a las semanas epidemiológicas entre 19 y 20 lo que coincide con el inicio de la estación lluviosa; en el año 2020 se observa un aumento rápido de los casos para alcanzar el pico máximo de la curva al ser el año en que llega SARS-COV-2 a nuestro país a diferencia en el año 2021 en el que el ascenso de la curva se observa más gradual lo que indica en alguna forma la aplicación de las medidas preventivas y de control epidemiológico así como la introducción de la vacunación anticovid-19 como medida principal para cortar la transmisión del virus en los grupos de riesgo lo que inicio aproximadamente a mediados del segundo semestre del año 2021.



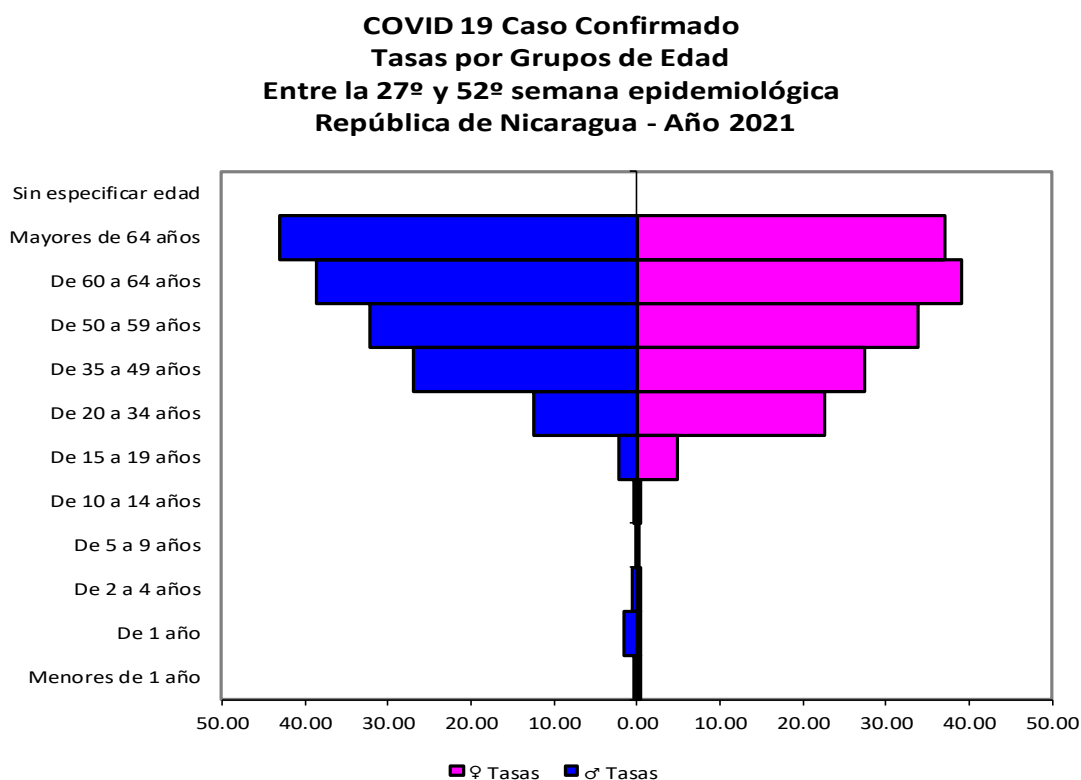
El mayor porcentaje de casos se presentó en los SILAIS con mayor población y que tienen mayor movilidad poblacional por diversas actividades. Siendo la distribución porcentual muy similar a las del primer semestre del año 2021.

Casos COVID-19 por grupos de edad y sexo

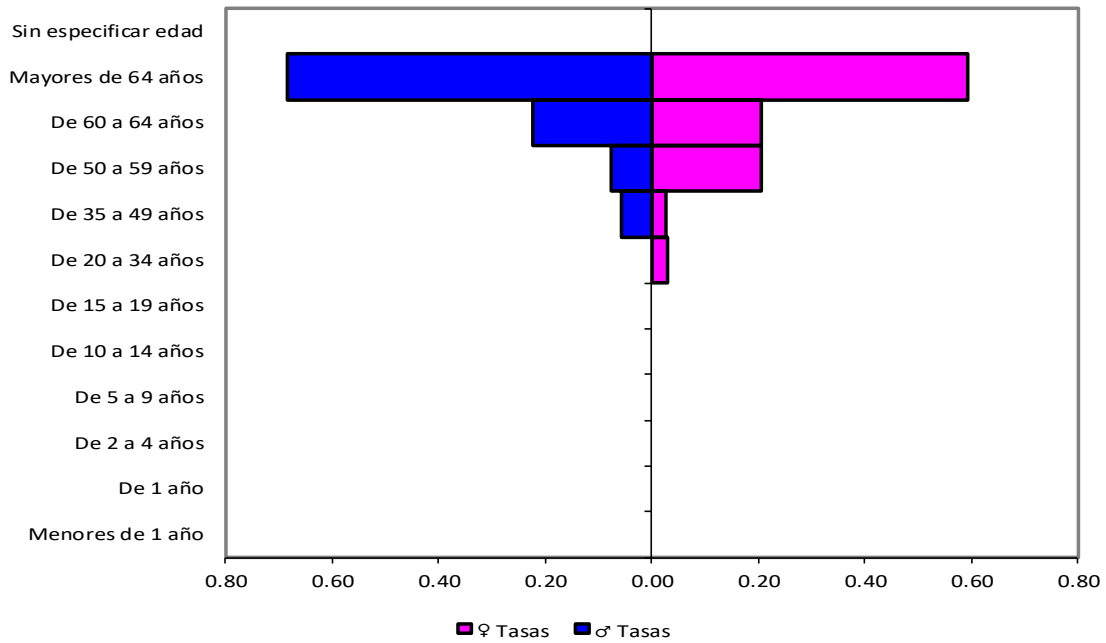
En la distribución absoluta de los casos por grupos de edades se presentó más frecuentemente en los adultos a partir de los de 20 años: en el grupo de edad de 20 a 34 años (34%) y en el grupo de edad de 35 – 49 años (30%).

Este desplazamiento de la enfermedad en darse en grupos de edades más jóvenes pudo haber sido influenciado por el inicio en este segundo semestre de la vacunación antiCOVID-19 en los mayores de 65 años.

Al analizar la tasa de mortalidad para COVID-19 se observa que el mayor riesgo de enfermar y desarrollar cuadros graves de esta enfermedad predomina en los mayores de 65 años, que es la población que tiene factores de riesgo como comorbilidades con enfermedades crónicas no transmisibles: cáncer, enfermedad renal crónica y obesidad.

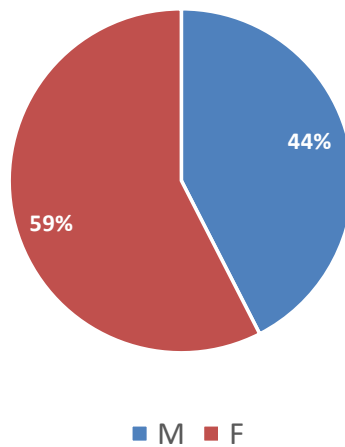


**Muerte por COVID 19 Confirmado
Tasas por Grupos de Edad
Entre la 27ª y 52ª semana epidemiológica
República de Nicaragua - Año 2021**



La distribución de los casos según sexo se observa que hay un predominio del sexo femenino, siendo la distribución porcentual muy similar a la del primer semestre.

**COVID-19 Casos por sexo
segundo semestre 2021**



Transmisión Comunitaria

COVID-19 Niveles de transmisión comunitaria por SILAIS II semestre 2021

II SEMESTRE																										
SILAIS	27	28	29	30	31	32	33	34	35	36	37	38	39	40	41	42	43	44	45	46	47	48	49	50	51	52
Bilwi							0.77	0.77	2.32	1.54	3.86	3.86	3.09	3.09	1.54	2.32	1.54		0.77							
Boaco	1.99	3.32	2.66	2.66	1.99	3.32	3.98	3.98	4.65	4.65	5.97	4.65	3.32	4.65	7.97	4.65	2.66	0.66	1.33	1.33	0.66	1.99		0.66		
Carazo	8.43	6.02	5.42	6.02	4.22	5.42	7.83	6.62	7.83	7.23	9.63	11.44	9.03	8.43	8.43	5.42	2.41	1.81	1.20	0.60	0.60		0.60			
Chinandega	2.90	3.17	3.69	3.17	2.64	2.64	5.01	7.39	11.35	11.87	17.68	16.89	15.04	14.25	8.97	8.44	3.43	1.85	2.11	1.32	2.11	1.06		0.79	0.79	0.26
Chontales	3.14	4.39	4.39	4.39	3.14	3.14	5.65	6.28	5.65	5.02	5.02	3.77	2.51	2.51	8.16	2.51	1.26	1.26	1.26	0.63	1.26	0.63			1.88	
Esteli	4.96	4.96	8.43	6.45	10.92	11.91	14.39	13.89	15.38	16.87	9.43	16.37	14.39	13.40	8.93	9.43	3.97	0.99	1.49	0.99	0.99	0.50		0.50		0.50
Granada	7.73	7.13	4.76	4.76	5.35	5.35	5.35	6.54	8.92	11.89	22.00	22.59	36.86	35.67	13.68	22.00	14.86	9.51	4.16	6.54	2.38	2.38	2.97	1.19	1.78	1.78
Jinotega	5.13	6.04	5.43	5.73	6.04	6.34	8.75	8.75	7.85	8.45	8.45	7.24	6.34	6.04	8.75	5.13	2.72	0.91	1.51	1.51	1.51	1.21	0.60	0.30	0.60	
Las Minas	1.20	1.20	0.60	1.20	1.20	1.20	1.80	1.80	2.39	2.39	1.20	0.60	1.80	4.79	0.60			0.60	0.60		0.60					
Leon	3.09	3.94	2.53	2.81	3.09	5.06	7.87	7.87	7.03	8.99	14.05	9.84	7.31	7.03	6.46	6.46	4.22	2.81	1.41	1.41	1.69	0.84	1.41	0.84	0.56	0.56
Madriz	4.53	3.02	4.53	4.53	7.55	8.30	8.30	9.06	9.06	7.55	7.55	6.79	7.55	8.30	6.04	4.53	3.02		1.51	3.77	1.51	0.75	0.75	0.75		
Managua	4.75	5.30	6.89	7.68	5.94	5.54	6.65	8.55	10.53	11.48	11.16	8.55	7.28	6.97	8.23	4.83	3.64	2.06	2.45	2.14	1.19	1.11	1.27	1.35	1.11	1.27
Masaya	2.41	3.10	4.14	5.17	4.48	4.83	4.14	6.21	4.48	5.86	6.90	14.14	17.59	16.55	5.17	7.93	4.83	2.76	1.72	4.14	0.34	1.03	0.69	0.69	0.34	
Matagalpa	5.40	9.64	8.49	9.64	14.08	11.76	11.96	13.50	13.31	11.38	13.11	14.66	8.49	8.10	6.56	5.21	2.51	1.54	1.35	1.16	1.35	0.96	0.96	0.39	0.39	
Nueva Segovia	4.80	5.75	10.07	6.71	9.11	10.55	10.07	8.15	8.63	4.32	7.67	4.32	7.19	2.88	5.75	2.88	0.96	0.48				0.96	0.48	0.48		
R. A. Atlantico	4.97	5.79	4.14	4.97	4.97	5.79	9.93	7.45	6.62	6.62	11.59	7.45	4.97	4.97	6.62	4.14	4.97	2.48			1.66	1.66				
Rio San Juan	3.14	6.28	9.41	6.28	6.28	7.32	9.41	8.37	4.18	4.18	5.23	5.23	4.18	4.18	5.23	4.18	1.05	1.05								
Rivas	6.40	7.68	5.76	7.04	7.68	3.84	4.48	5.76	7.68	13.44	14.72	12.80	12.16	12.16	7.68	17.92	6.40	7.04	6.40	3.20	1.92	2.56	2.56	1.92	0.64	1.28
Zelaya Central	4.71	4.71	2.02	3.37	2.02	1.35	3.37	2.69	2.69	4.04	4.04	3.37	1.35	4.04	2.69	2.02	1.35	0.67			0.67	0.67	0.67	0.67	0.67	
Total PAIS	4.34	5.17	5.50	5.74	5.95	5.89	7.16	7.97	8.71	9.16	10.62	10.02	9.08	8.71	7.35	6.13	3.50	2.02	1.77	1.71	1.28	0.99	0.84	0.72	0.60	0.49

Nivel de transmisión	
TC1	
TC2	
TC3	
TC4	

En el segundo semestre del año 2021, según las tasas de incidencia, los niveles de transmisión comunitaria se mantuvieron en general en el nivel 1 aunque se desarrolló una segunda ola viral estos niveles de transmisión se mantuvieron.

Tasas de morbilidad y mortalidad de COVID-19 a nivel de SILAIS años 2020-2021

COVID 19 Tasas Acumuladas por 10,000 habitantes entre SE 27° - SE 52° por SILAIS Años 2020 - 2021		
SILAIS	2020	2021
Granada	3.09	26.82
Esteli	6.55	19
Rivas	6.01	18.11
Matagalpa	4.63	17.59
Chinandega	2.72	14.88
Managua	6.45	13.79
Total PAIS	5.16	13.14
Masaya	2.41	12.97
Carazo	2.59	12.46
Jinotega	5.34	12.13
Madriz	8.68	11.93
Leon	4.86	11.92
Nueva Segovia	6.14	11.22
RACCS	6.87	11.17
Rio San Juan	6.17	9.52
Chontales	8.85	7.78
Boaco	3.32	7.37
Zelaya Central	5.99	5.59
Las Minas	3.65	2.69
Bilwi	2.08	2.55

Fallecidos por COVID 19 Tasas Acumuladas por 10000 habitantes entre SE 27°- SE 52° por SILAIS Años 2020 - 2021		
SILAIS	2020	2021
Carazo		0.18
Rivas	0.13	0.13
Matagalpa	0.14	0.1
Managua	0.13	0.06
Chontales		0.06
Granada	0.18	0.06
Esteli	0.2	0.05
Total PAIS	0.14	0.05
Masaya	0.24	0.03
Jinotega	0.24	0.03
Leon	0.17	0.03
Chinandega	0.18	0.03
Boaco	0.07	
Madriz	0.15	
Nueva Segovia	0.29	
Las Minas	0.06	
R. A. Atlantico Sur	0.17	
Rio San Juan	0.1	

A nivel nacional la tasa de morbilidad por COVID-19 en el segundo semestre fue de 13.14 x 10,000 hab.; 6 SILAIS del país se ubicaron por encima de la tasa nacional lo que equivale aproximadamente al 32% del territorio nacional.

La tasa nacional de mortalidad en el primer semestre por COVID-19 fue de 0.05 x 10,000 hab. 7 SILAIS se ubicaron por encima de la tasa nacional lo que equivale aproximadamente al 53% del territorio nacional.

Tasas de morbilidad y mortalidad de COVID-19 a nivel de municipios años 2020-2021

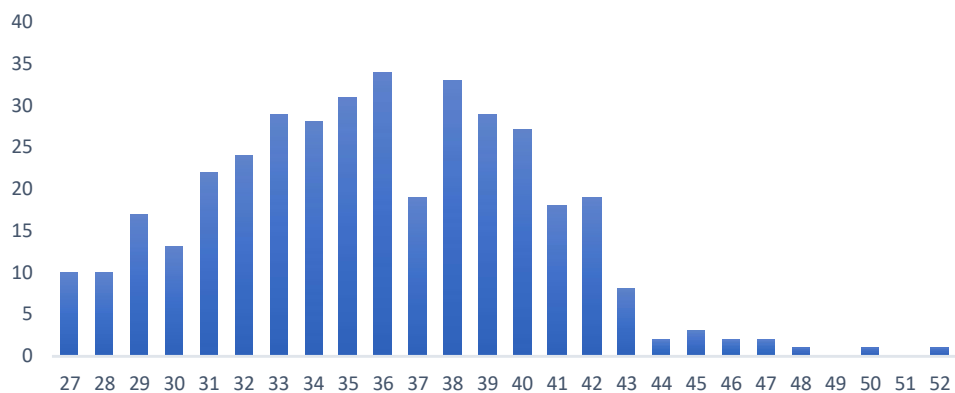
COVID 19 Tasas Acumulados por 10000 habitantes entre la SE 27º y SE 52º por Municipio* Años 2020 - 2021		
MUNICIPIO	2020	2021
La Conquista	2.65	45.01
Diriá	7.84	43.92
La Paz de Carazo	6.44	36.5
La Concordia	6.17	35.46
Terrabona	1.57	35.32
San Isidro	9.76	33.88
San Jorge	12.46	33.65
Buenos Aires	5.54	33.21
Mateare	5.91	33.01
Dolores	2.96	29.58
Tisma	0.94	29.02
Granada	2.76	28.62
El Rosario	7.52	28.21
Desembocadura de Río Grande	5.58	27.89
Esquipulas	4.41	27.08
Sébaco	10.24	26.07
San Dionisio	3.69	25.2
San Juan de Limay	12.63	24.53
Catarina	5.32	23.92
San Juan de Oriente	6.34	23.24

Tasa Nacional: 13.14

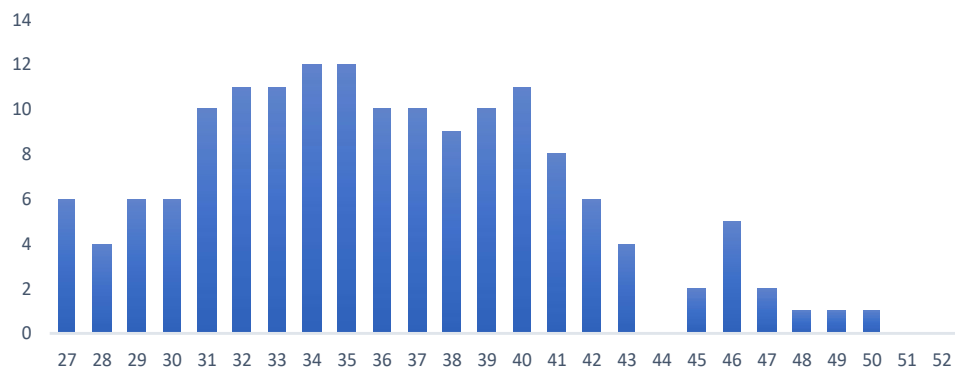
En esta tabla se muestran los 20 municipios que tuvieron en el segundo semestre la tasa de morbilidad por COVID-19 por encima de 13.14.

Región 1: SILAIS Estelí, Madriz y Nueva Segovia

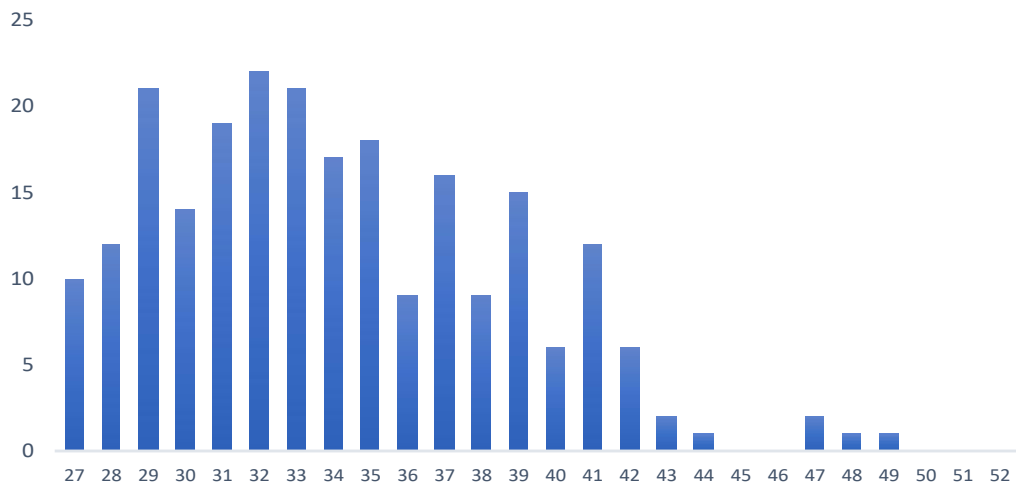
SILAIS Estelí



SILAIS Madriz



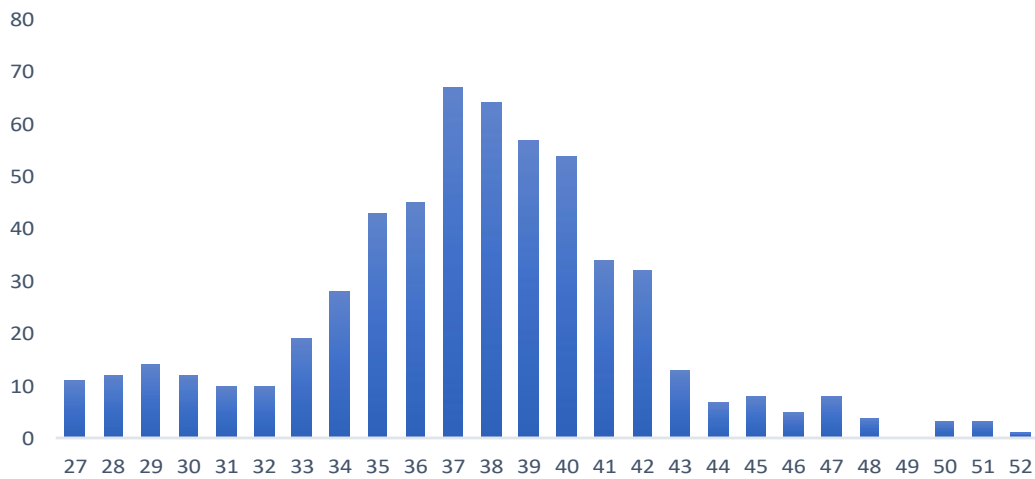
SILAIS Nueva Segovia



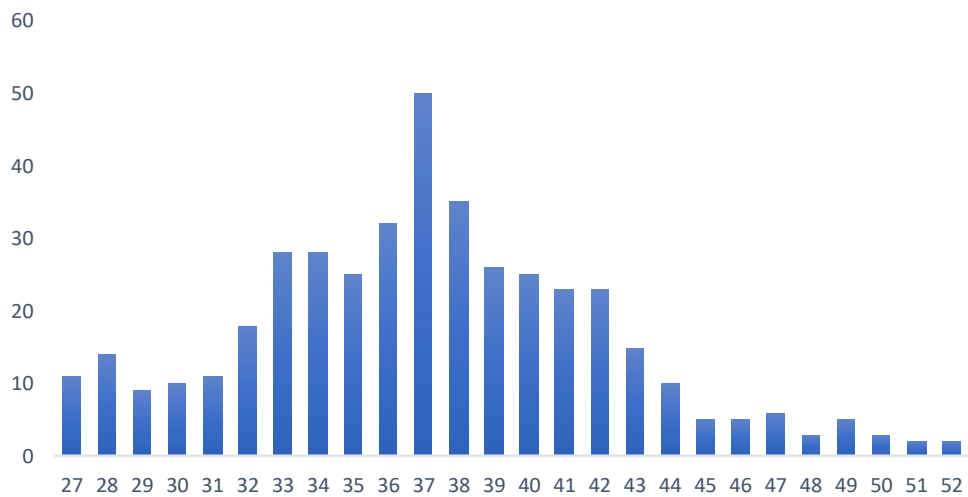
En los SILAIS de la región I del país se observa que la epicurva en el segundo semestre es muy similar en los tres SILAIS. En general se observó, inicio de mayor transmisión de los casos a partir de la semana epidemiológica 29 y a descender para tener control epidemiológico a partir de la semana epidemiológica 43.

Región 2: SILAIS Chinandega y León

SILAIS Chinandega

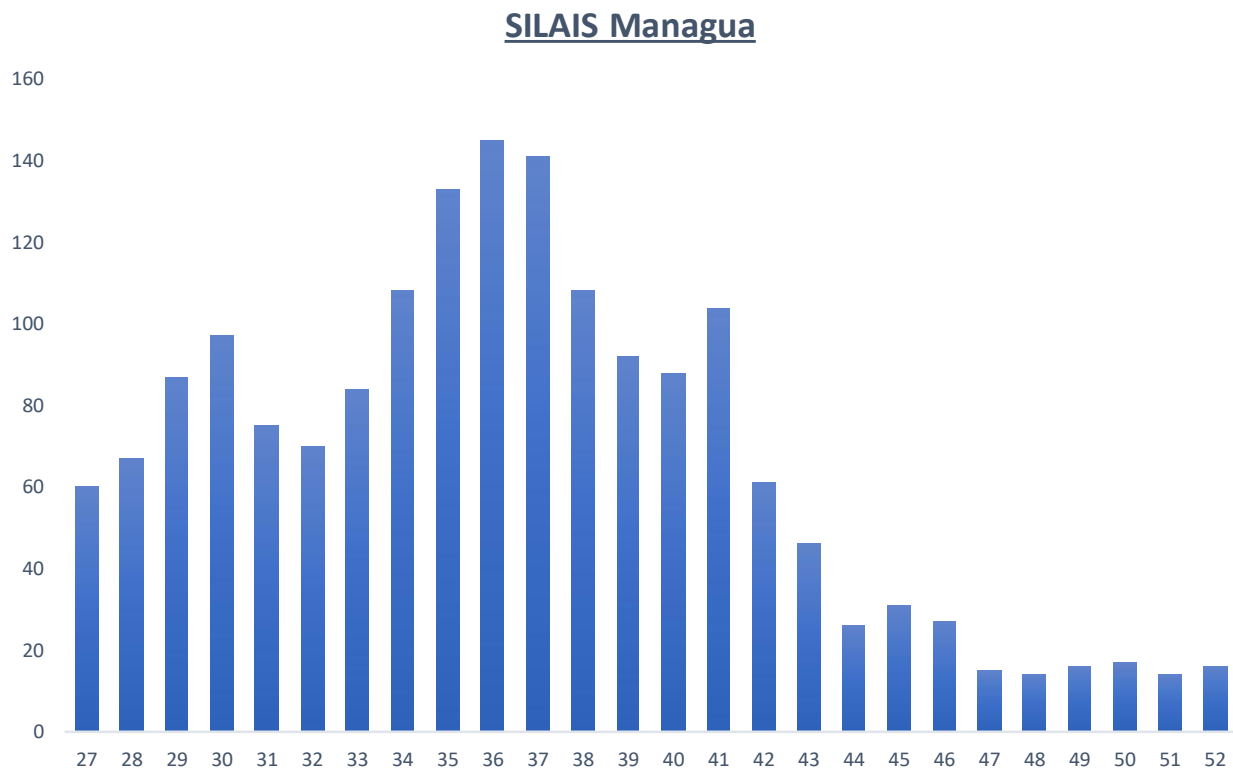


SILAIS León



En los SILAIS de la región II se observa que la epicurva muestra entre las semanas epidemiológicas 32 – 43 incremento de los casos y tener control de la situación epidemiológica en las últimas 10 semanas del segundo semestre y del año 2021.

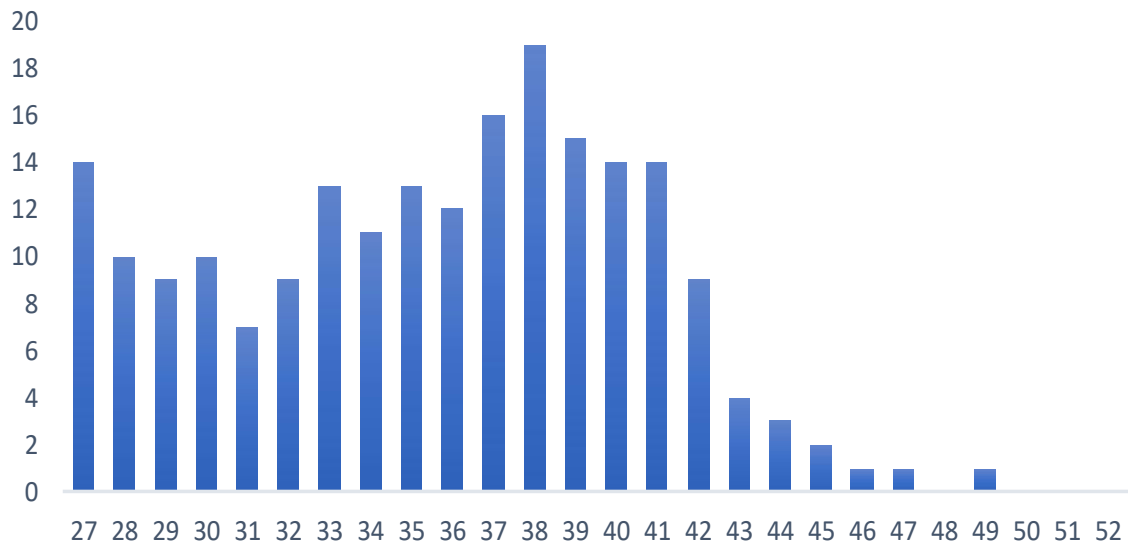
Región 3: SILAIS Managua



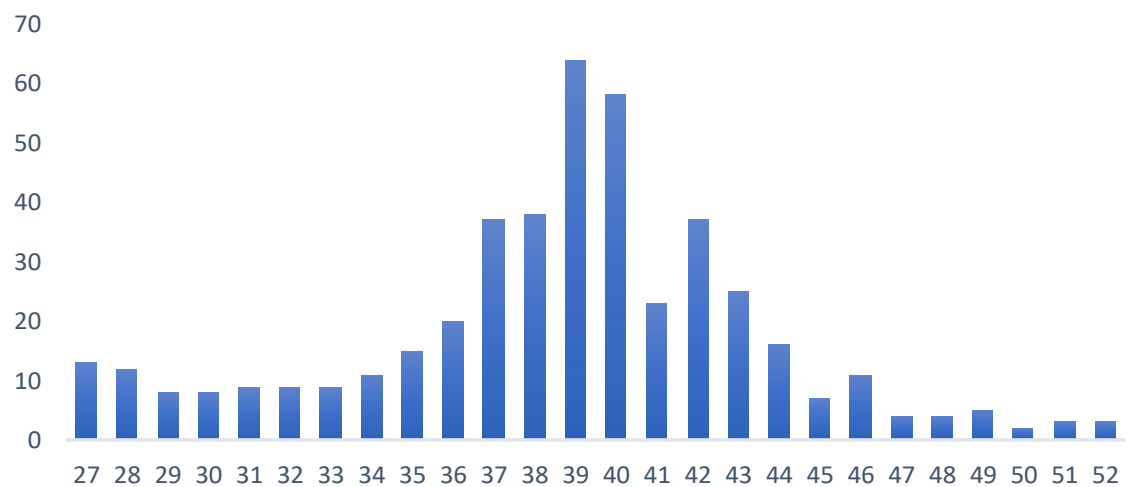
El SILAIS Managua tiene la mayor población del país y con mayor porcentaje de captación de casos se observa aumento de la transmisión viral desde la semana 29 hasta la 43 con descenso sostenido de los casos entrando a control epidemiológico en las últimas 9 semanas del año.

Región 4: SILAIS Carazo, Granada, Masaya y Rivas

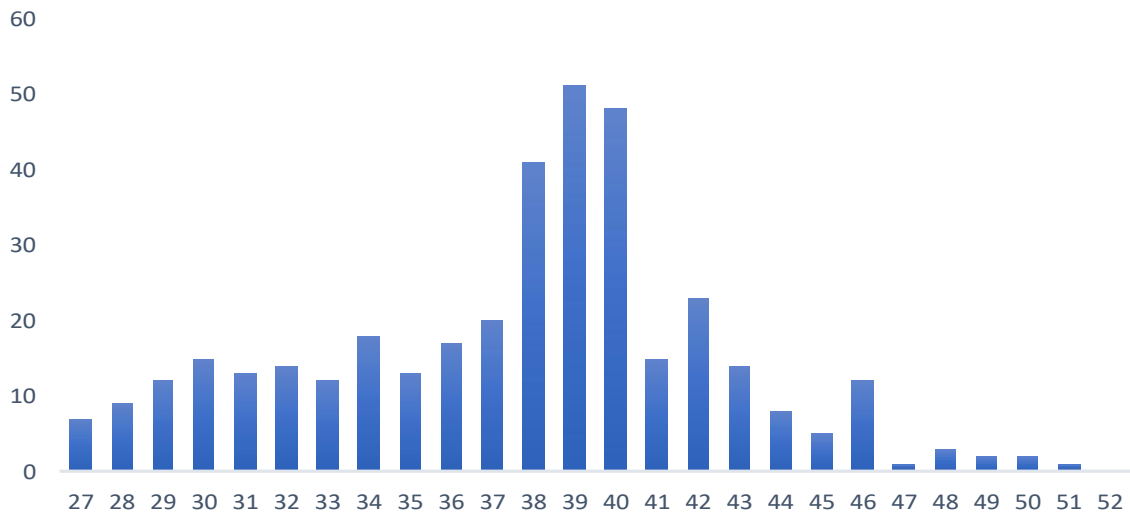
SILAIS Carazo



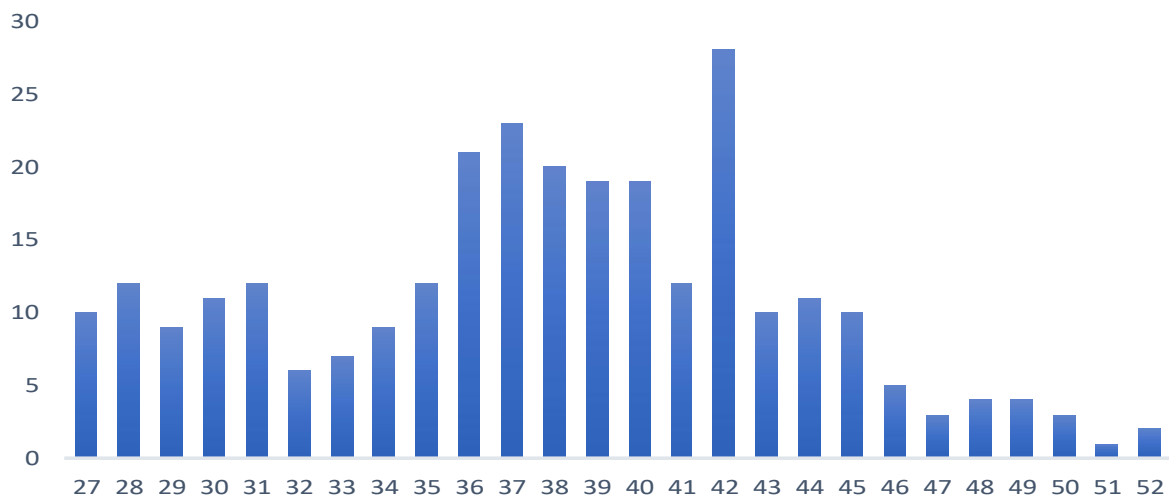
SILAIS Granada



SILAIS Masaya



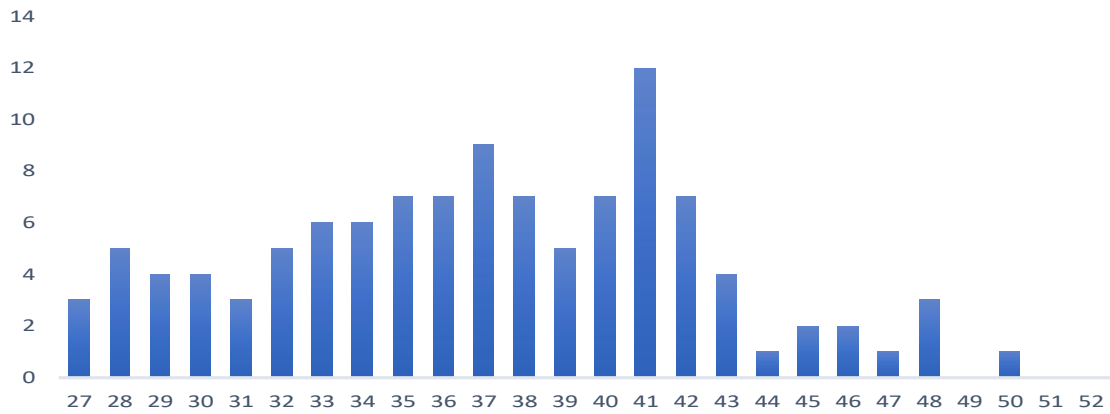
SILAIS Rivas



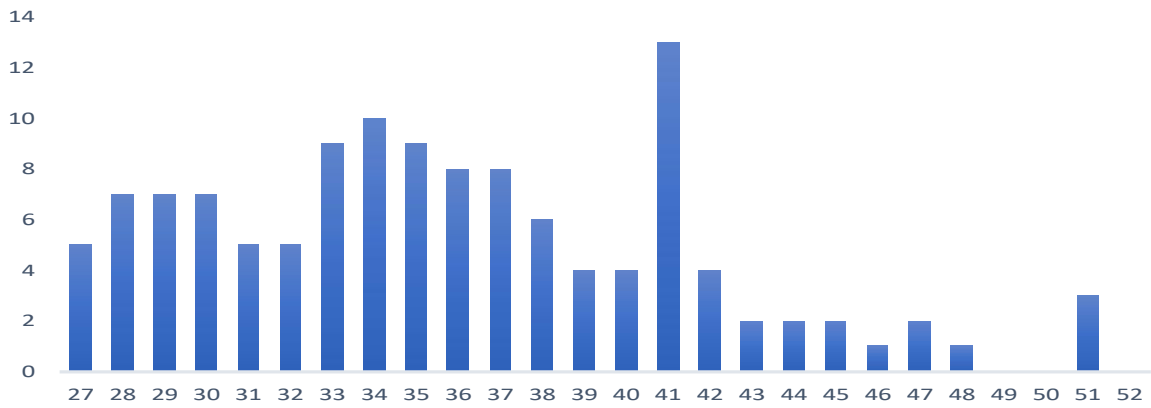
En los SILAIS de la región IV se observa según la curva de casos que tuvieron un aumento de la circulación viral entre las semanas epidemiológicas 32 – 33, teniendo control de la situación epidemiológica y de la transmisión viral a partir de la semana epidemiológica 46.

Región 5: SILAIS Boaco, Chontales y Zelaya Central

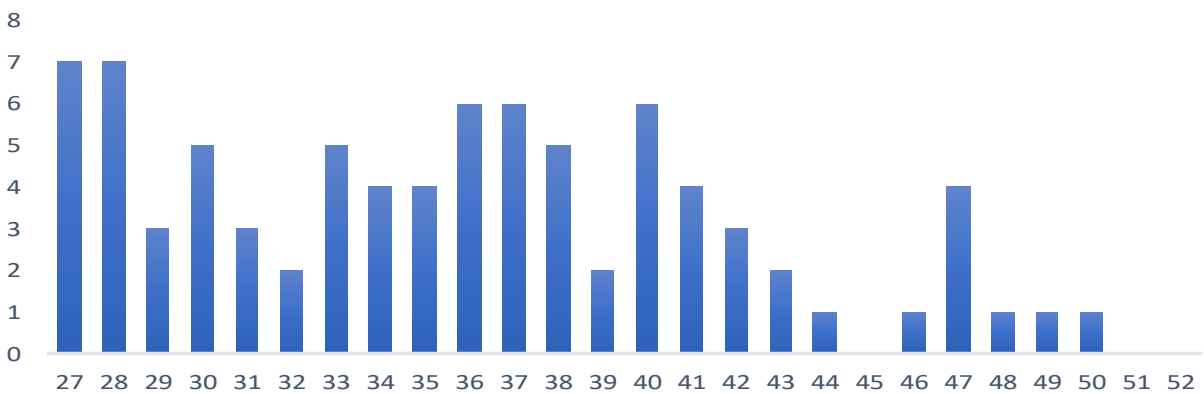
SILAIS Boaco



SILAIS Chontales



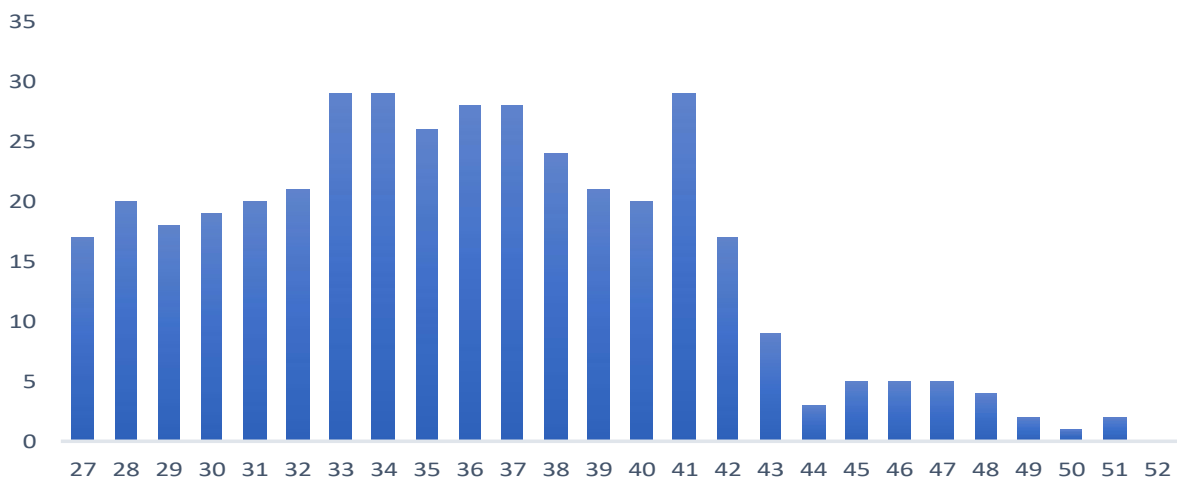
SILAIS Zelaya Central



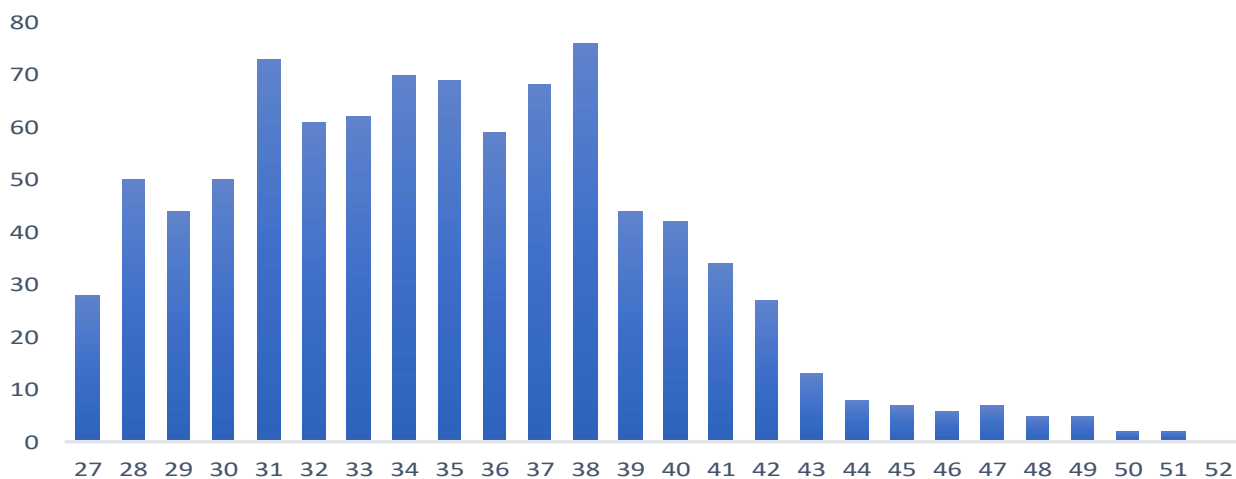
En los SILAIS de la región V del país se observa aumento de los casos a partir de la semana 33 hasta la 43 estos SILAIS tuvieron baja incidencia de caso y buen control de la situación epidemiológica.

Región 6: SILAIS Jinotega y Matagalpa

SILAIS Jinotega

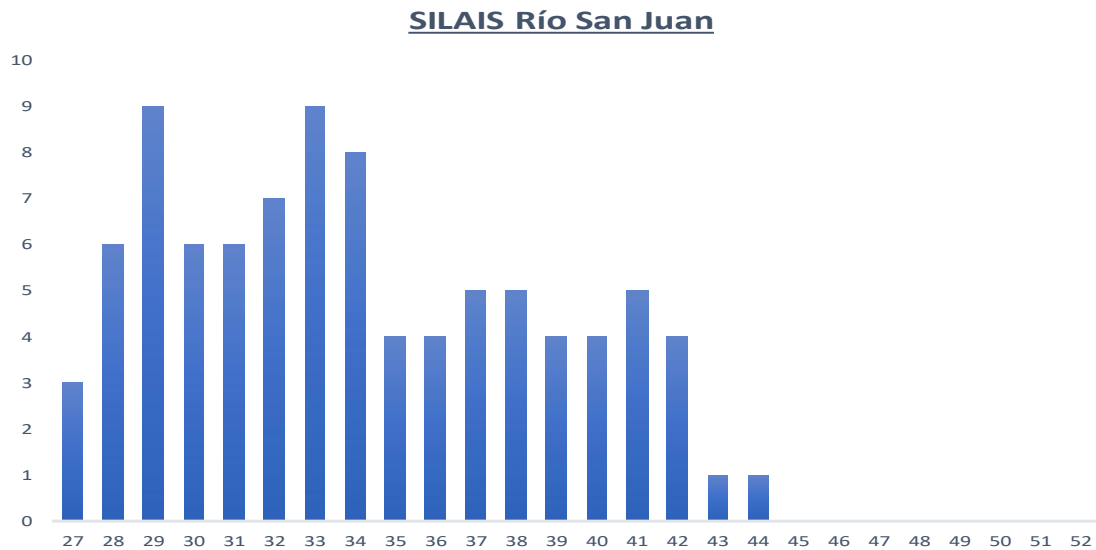


SILAIS Matagalpa



La epicurva en ambos SILAIS es bastante similar mostrando transmisión viral sostenido con aumento de los casos a partir de la semana 31 y con descenso gradual de los casos hasta la semana 43, observándose buen control epidemiológico en las últimas 10 semanas del año.

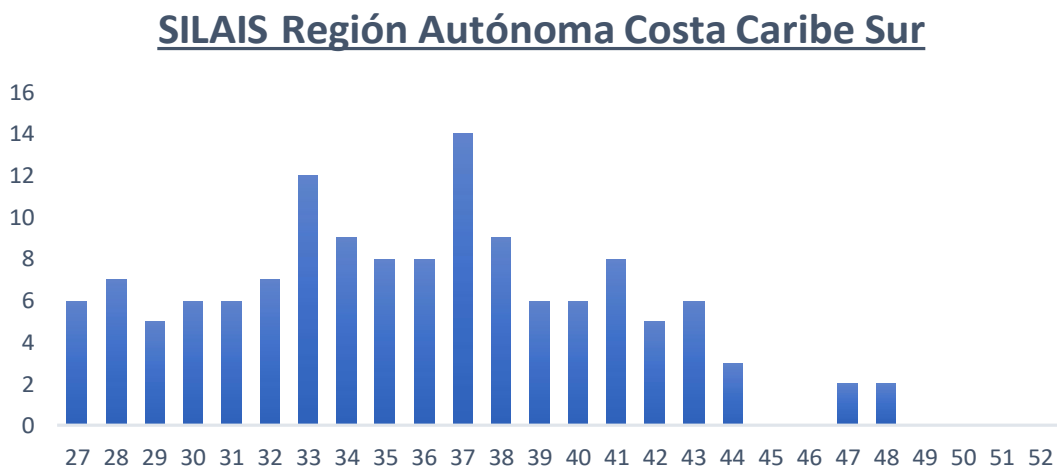
Región 9: SILAIS Río San Juan



En el SILAIS Río San Juan se observa que la epicurva muestra aumento de los casos a partir de la semana 28 hasta la 42 logrando reducir la circulación viral y no habiendo registrados casos en las últimas 8 semanas del año.

Región Autónoma Costa Caribe Norte y Sur

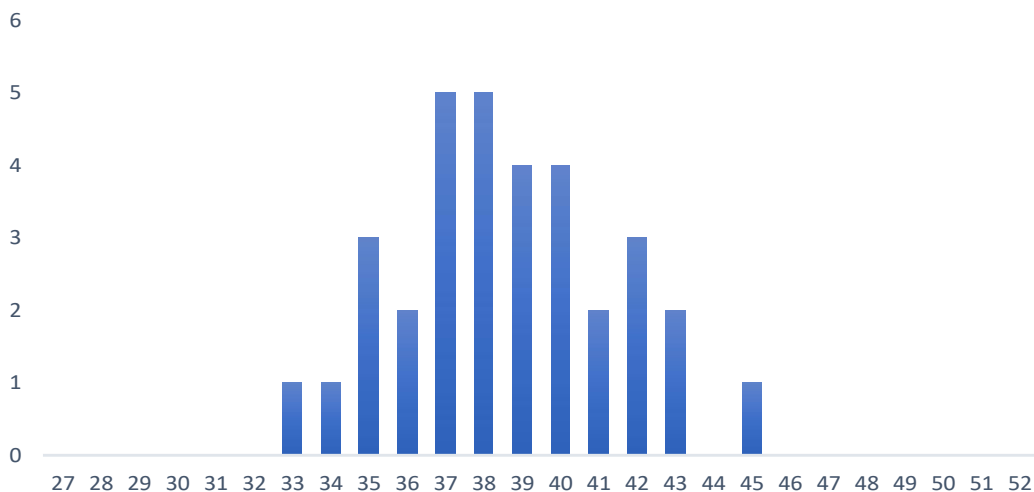
Las Regiones Autónomas de la Costa Caribe Norte y Sur son regiones multiétnicas, multilingües y pluriculturales desde inicio del año tuvieron pocos casos y control de la situación epidemiológica en general.



Dentro del Región Autónoma Costa Caribe Norte se encuentran 2 SILAIS: Bilwi y Las Minas.

SILAI Bilwi muestra una epicurva marcado entre las semanas epidemiológicas 33 – 45 con un comportamiento que puede indicar que se dieron brotes durante ese periodo de tiempo con transmisión viral limitada y con las acciones de control implementadas se logró controlar la transmisión viral. No reportan casos en las últimas 7 semanas del año

SILAI Región Autónoma Costa Caribe Norte



SILAI Las Minas muestra una epicurva entre las semanas epidemiológicas 27 – 45 con un comportamiento muy similar a los SILAI del centro sur del país con transmisión viral limitada que puede indicar que hubo brotes en varios momentos por la movilidad poblacional y con las acciones de control implementadas se logró controlar la transmisión viral. No reportan casos en las últimas 5 semanas del año.

SILAI Las Minas

